

#### AVAINTIEDOT

- Tapiola Kassakorko on Suomeen rekisteröity sijoitusrahasto.
- Noteerausvaluutta on euro.
- Rahasto aloitti 1.4.2008.
- Voimassaolevat säännöt vahvistettiin Suomessa 10.2.2011.
- Rahastossa on kasvu- (A) ja tuotto-osuuksia (B).

#### MERKINTÄSUMMA

Kertamerkintä A-osuudet 500 euroa.  
Kertamerkintä B-osuudet 30 000 euroa.

#### RAHASTOYHTIÖ JA SÄILYTYSYHTEISÖ

Hallinnointi ja salkunhoito:  
Tapiola Varainhoito Oy  
Säilytysyhteisö: Tapiola Pankki Oy

#### PALKKIOT JA TUNNUSLUVUT

Merkintäpalkkio 0 %  
Lunastuspalkkio 0 %  
Hallinnointipalkkio  
(sis. säilytyksen) 0,2 % p.a \*

#### Vuosi 2010

Kulujen kokonaissuhde, TER 0,20 % \*\*  
Salkun kiertonopeus -108,79 %  
Volatiliteetti 0,17 % p.a.

\*\*TER-luvun laskennassa on huomioitu Rahaston hallinnointipalkkio sekä sijoituskohteena olleiden rahastojen kiinteät hallinnointipalkkiot, mutta ei kaupankäyntikuluja eikä osuudenomistajan maksamia merkintä- ja lunastuspalkkioita.

Tunnuslukujen laskentakaavat ovat saatavilla rahastoyhtiöstä.

#### SIJOITUSPOLITIikka

Sijoitusrahasto Tapiola Kassakorko on kororahasto, joka sijoittaa varansa valtioiden, kuntien, muiden julkisyhteisöjen sekä luottolaitosten liikkeelle laskemiin tai takaa-miin euromääräisiin korkoinstrumentteihin Euroopassa ja muissa OECD-maissa. Rahasto voi sijoittaa varojaan myös pankkital-letuksiin.

Muun kuin valtion liikkeelle laskeman korkoinstrumentin luottoriskiluokituksen on kansainvälisesti hyväksytyn luokittelun mukaan oltava pääsääntöisesti vähintään A-/A3. Pohjoismaisen liikkeellelaskijan, jolla ei ole kansainvälisesti hyväksytyä luottoriskiluokitusta, korkoinstrumentteihin voidaan sijoittaa, mikäli liikkeellelaskijalla katsotaan olevan edellä mainittuja luottoriskiluokituksia vastaava luottokelpoisuus.

Rahaston korkoriskiä kuvaava modifioitu duraatio on pääsääntöisesti 0–1 vuotta.

Jokaisesta sijoituskohteesta tehdään myös vastuullisuusanalyysi. Rahaston varojen hajautusvaatimukset ovat sijoitusrahastolain mukaiset. Rahasto voi sijoittaa johdannais-sopimuksiin edistääkseen tehokasta salkunhoitoa tai suojautuakseen markkinoiden epäsuotuisilta muutoksilta. Lisätietoa sijoituskohteista löytyy Rahaston kuukausikat-sauksesta osoitteesta [tapiola.fi/rahastot](http://tapiola.fi/rahastot).

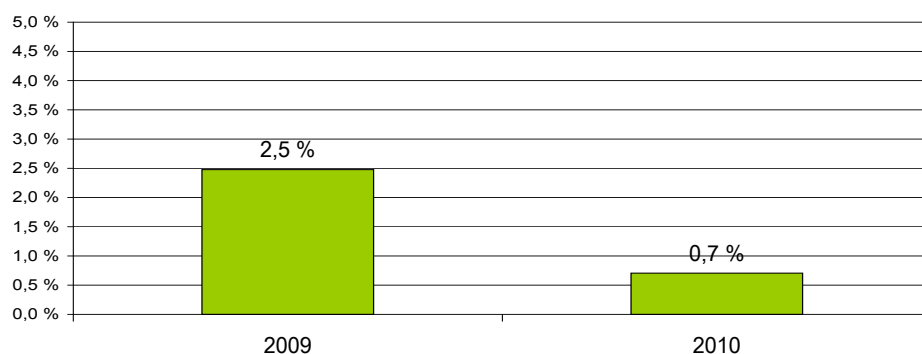
#### SIJOITUSTOIMINNAN TAVOITE

Rahaston tavoitteena on sijoitusvarallisuuden arvon säilyttäminen sekä tasainen tuottokehitys lyhyelläkin aikavälillä. Tavoitteeseen pyritään aktiivisella salkunhoidolla hyödyntäen rahamarkkinakorkojen vaihte-luita sekä korkonäkemyksellä.

#### SIJOITTAJAKOHDERYHMÄ

Rahasto sopii sijoittajalle, joka tavoittelee tasaista tuottoa eikä halua ottaa suurta riskiä. Rahasto soveltuu esimerkiksi pankki-

#### RAHASTON TUOTON KEHITYS



Rahaston tuoton kehityksessä on huomioitu hallinnointipalkkio (sisältää säilytyksen), mutta ei merkintä- tai lunastuspalkkiota.

Rahaston viimeaikaiseen kehitykseen voi tutustua osoitteessa [tapiola.fi/rahastot](http://tapiola.fi/rahastot).

Rahastosijoittamiseen liittyy aina riski. Historiallinen tuotto ei ole tae tulevasta. Sijoitusten arvo voi nousta tai laskea ja sijoittajat voivat menettää Rahastoon sijoittamiaan varoja.

talletuksen vaihtoehdoksi tai yrityksille kasvavien tehokkaaseen hoitoon. Rahasto sopii myös lyhytaikaiseksi sijoitukseksi.

Suosittellemme vähintään kuukauden sijoitusaikaa, kuitenkin markkinatilanne huomioon ottaen.

### **RAHASTON KESKEISET RISKIT JA RISKIENHALLINTA**

Korkomarkkinoille sijoittavaan rahastoon liittyy aina riski sijoituksen markkina-arvon heilahteluista. Rahastolle lasketaan arvo jokaisena pankkipäivänä ja sen omistamat sijoitukset arvostetaan päivittäin markkinahintaan. Sijoituksen arvo voi nousta tai laskea.

#### **KORKOMARKKINAAN JA**

#### **KORKONÄKEMYKSEEN LIITTYVÄT RISKIT**

Riskiin vaikuttaa korkomarkkinoiden yleinen kehitys euroalueella. Korkotason muutokset vaikuttavat Rahaston arvoon. Korkojen noustessa Rahaston arvo laskee ja päinvastoin. Rahaston modifioitu duraatio kertoo, montako prosenttia Rahaston arvo laskee (nousee), jos markkinakorot nousevat (laskevat) yhden prosenttiyksikön. Kassakorkorahaston korkoriski on matala, koska sijoitusten keskimääräinen juoksu-aika on lyhyt. Rahaston herkkyyden yleisen korkotason muutoksille on pieni.

#### **JOHDANNAISTEN KÄYTTÖ**

Rahaston korkoriskiä hallitaan tarvittaessa korkojohdannaisia käyttäen.

#### **LUOTTORISKI**

Rahaston luottoriski tarkoittaa tilannetta, jossa korkosijoitusten liikkeeseenlaskijat, takaajat tai muut osapuolet eivät suoriutuisi lainojen korkojen ja pääoman takaisinmaksusta. Kassakorkorahaston sijoituskohteilta edellytetään hyvää luottoluokitusta. Rahaston sijoituksiin ei sisälly yritysrisiä luottolaitoksia lukuun ottamatta.

Riskejä hallitaan mm. sillä, että rahaston varat hajautetaan maantieteellisesti sekä useiden liikkeeseenlaskijoiden arvopapereihin.

#### **VALUUTTARISKI**

Rahastoon ei liity valuuttakurssirisikiä.

#### **LIKVIDITEETTIRISKI JA ARVOPAPERIMARKKINOIDEN TOIMIVUUTEEN LIITTYVÄT RISKIT**

Rahaston likviditeettiriskillä tarkoitetaan tilannetta, jossa rahaston omistamia arvopa-

pereita ei saada muutettua käteiseksi normaalissa aikataulussa ja/tai kohtuulliseen hintaan. Likviditeettiriski on korkea silloin, kun kyseisellä arvopaperilla käydään vain vähän kauppaa. Arvopaperin ostoa tai myyntiä huonossa likviditeettitilanteessa voi vaikuttaa kauppahintaan voimakkaasti. Likviditeettiriski voi toteutua myös siksi, että kaupankäynti arvopaperilla ei ole mahdollista markkinapaikan toimintakatkosten vuoksi. Tapiola Kassakorko-rahastossa likviditeettiriski on normaalissa markkinatilanteessa pieni.

Likviditeettiriskin ja arvopaperimarkkinoiden toimivuuteen liittyvien riskien toteutuminen voi vaikuttaa rahaston arvonkehitykseen ja viivästyttää rahastosta tehtäviä lunastuksia.

### **TIEDOT RAHASTOSIJOITTAMISEN VEROTUKSESTA**

Sijoitusrahastot ovat verovapaita yhteisöjä eivätkä ne maksa veroa Suomesta saadusta korkotuloista, osingoista tai luovutusvoitoista. Alla on kuvattu sijoitusrahaston ja osuudenomistajan verotus Suomen verojärjestelmän mukaan (Suomessa yleisesti verovelvollinen luonnollinen henkilö). Yksittäisten sijoittajien saamien tulojen tai myyntivoittojen verotus riippuu yksittäisen sijoittajan aseman ja/tai pääoman sijoituspaikan mukaan sovellettavasta verolaista. Mikäli sijoittajat ovat epävarmoja heihin sovellettavasta lainsäädännöstä tai verotuksellisesta asemastaan, kehoitetaan heitä hakemaan asiantuntijalta veroneuvontaa.

Lisätietoja verotuksesta löytyy osoitteesta [www.vero.fi](http://www.vero.fi).

#### **RAHASTOJEN TUOTOT VEROTETAAN PÄÄOMATULOINA**

Rahastosäästäjä voi saada luovutusvoittoa luopuessaan rahasto-osuuksista lunastuksen tai vaihdon yhteydessä. Luovutusvoitto on lunastushinnan ja merkintähinnan erotus. Rahasto-osuuksien arvo voi myös laskea. Mikäli rahasto-osuuksista luovutaan tappiolla, muodostuu verotukseen ilmoitettavaa luovutustappiota.

Rahasto-osuuden lunastuksen tai vaihdon yhteydessä syntyvä luovutusvoitto on pääomatuloa, josta maksetaan pääomatulovero (28 % vuonna 2011). Osuudenomistajan on itse ilmoitettava luovutusvoitot ja -tappiot verottajalle. Lunastuksen yhteydessä syntyneen luovutustappion voi vähentää verovuoden ja sitä seuraavien viiden vuoden aikana saaduista luovutus-

voitoista. Rahasto-osuuksien vaihtoa toisen rahaston rahasto-osuuksiin käsitellään verotuksessa lunastuksena ja uutena merkintänä, joka realisoi luovutusvoiton tai -tappion. Luonnollisen henkilön tai kuolinpesän saama omaisuuden luovutusvoitto ei ole veronalaista tuloa, jos verovuonna luovutetun omaisuuden yhteenlasketut luovutushinnat ovat enintään 1000 euroa. Verovuonna syntyneet luovutustappiot eivät puolestaan ole vähennyskelpoisia, mikäli yhteenlasketut hankintamenot ovat enintään 1000 euroa.

#### **VEROILMOITUS**

Rahastoyhtiö ilmoittaa rahasto-osuuksien omistustiedot vuosittain veroviranomaisille. Luovutusvoitot tai -tappiot tulee osuudenomistajan itse ilmoittaa verottajalle esitetyssä veroilmoituksessa.

Rahastoyhtiö toimittaa osuudenomistajille vuosittain laskelman, josta löytyvät verotuksessa tarvittavat tiedot.

Rahasto-osuuksien lunastuksesta saava luovutusvoitto voidaan laskea kahdella tavalla - joko laskemalla todellinen luovutusvoitto tai käyttämällä hankintameno-olettamaa. Luovutusvoiton saa vähentämällä lunastushinnasta merkintähinnan sekä rahasto-osuuksien hankinnasta aiheutuneet kulut. Todellisen luovutusvoiton ilmoittamisen sijaan voi valita laskennallisen luovutusvoiton. Tällöin luovutusvoittoa laskettaessa lunastushinnasta vähennetään todellisen merkintähinnan asemasta hankintameno-olettama. Mikäli rahasto-osuudet on omistettu alle 10 vuotta, on hankintameno-olettama 20 prosenttia lunastushinnasta. Vähintään 10 vuotta omistettujen rahasto-osuuksien osalta hankintameno-olettama on 40 prosenttia lunastushinnasta (v. 2011). Kun vain osa rahasto-osuuksista luovutetaan, määräytyy luovutettujen osuuksien hankintahinta siten, että ensiksi hankitut osuudet katsotaan luovutetuiksi ensimmäisenä.

#### **TUOTTO-OSUUKSIEN VEROTUS**

Sijoitusrahaston tuotto-osuuksille maksamat tuotot ovat veronalaista pääomatuloa. Rahastoyhtiö toimittaa luonnollisilta henkilöiltä ja kotimaisilta kuolinpesiltä 28 %:n ennakon pidätyksen. Tuotto-osuuksille maksettua tuottoa ei tarvitse ilmoittaa veroilmoituksessa, sillä verottaja huomioi ne viran puolesta.

### **RAHASTO-OSUUKSIEN MERKINTÄ, LUNASTUS JA TUOTONMAKSU**

Rahasto-osuuksia merkitään antamalla Rahastoyhtiölle toimeksianto ja maksamalla

merkintäsomma Rahaston pankkitilille. Merkintätoimeksiannon tulee sisältää riittävät tiedot merkitsijästä ja tämän henkilöllisyydestä. Rahasto-osuuksia voi merkitä jokaisena pankkipäivänä Rahastoyhtiössä, Tapiola-ryhmän palveluimistoissa, Tapiolan verkkopalvelussa sekä osoitteessa [tapiola.fi](http://tapiola.fi).

#### MERKINTÄ

Merkintämaksun katsotaan saapuneen Rahaston pankkitilille sinä pankkipäivänä, jota koskevalle tiliotteelle maksu kirjautuu (merkintäpäivä). Merkintätoimeksianto toteutetaan merkintäpäivän arvolla seuraavana pankkipäivänä (arvonlaskentäpäivä) laskettuun rahasto-osuuden arvoon. Merkittyjen osuuksien lukumäärä lasketaan Rahastoyhtiössä jakamalla merkintämaksu, josta on vähennetty mahdollinen merkintäpalkkio, osuuden arvolla.

Rahastossa on sekä kasvuosuuksia (A) että tuotto-osuuksia (B). Merkintä katsotaan aina kasvuosuusmerkinnäksi, mikäli sijoittaja ei erikseen muuta ilmoita. Alle 30 000 euron merkinnät katsotaan aina kasvuosuuksien merkinnäksi. Tuotto-osuuksia voi merkitä ilmoittamalla siitä Rahastoyhtiöön. Tuotto-osuuksilla tavoitellaan tasaista tuotonjakoa. Rahaston kasvuosuuksille ei makseta tuottoa, vaan kasvuosuuksille kuuluva tuotto lisätään kasvuosuuksien arvoon. Näin kasvuosuuksien suhteellinen osuus Rahaston koko pääomasta kasvaa eikä kasvuosuuksien arvo muutu tuotto-osuuksille tulevan tuotonjaon seurauksena.

#### LUNASTUS

Rahasto-osuuksia lunastetaan antamalla Rahastoyhtiölle lunastustoimeksianto. Mikäli Rahastoyhtiön ei lunastusta varten tarvitse myydä Rahastosta arvopapereita, toteutetaan kello 18.00 Suomen aikaa mennessä vastaanotettu lunastuspyyntö seuraavana pankkipäivänä (arvonlaskentäpäivä) laskettuun rahasto-osuuden arvoon. Mainitun kellonajan jälkeen saapuneet lunastustoimeksiannot toteutetaan sitä seuraavan pankkipäivän osuuden arvolla.

Lunastuksesta saatavat varat, vähennettynä mahdollisella lunastuspalkkiolla, maksetaan Rahaston pankkitililtä osuudenomistajan ilmoittamalle pankkitilille arvonlaskennan valmistuttua. Riippuen pankkien välisistä sopimuksista, rahat ovat osuudenomistajan tilillä pääsääntöisesti 1-3 pankkipäivän kuluessa arvonlaskennan valmistumisesta. Rahastoyhtiö voi jättää merkinnän tai lunastuksen toteuttamatta, mikäli asiakasta ei ole pystytty tunnistamaan sijoitusrahas-

tolain vaatimalla tavalla. Lunastuspyyntö voidaan peruuttaa vain Rahastoyhtiön suostumuksella.

#### TUOTON MAKSAMINEN

Rahastoyhtiön varsinainen yhtiökokous päättää vuosittain Rahaston tilinpäätöksen vahvistamisen yhteydessä Rahaston tuotto-osuudenomistajille maksettavan tuoton määrästä ja sen maksamisesta. Tuotto-osuuksille maksettu tuotto vähennetään tuotto-osuuksille laskettavasta Rahaston pääomasta.

Tuotto maksetaan tuotto-osuuden omistajalle Rahastoyhtiön yhtiökokouksen määräämänä maksupäivänä kuitenkin viimeistään yhden kuukauden kuluttua rahastoyhtiön varsinaisesta yhtiökokouksesta. Tuotto maksetaan tuotto-osuuden omistajan osuusrekisteriin ilmoittamalle pankkitilille, ellei toisin sovita. Jos tuotto-osuuden omistaja ei ole ilmoittanut Rahastoyhtiölle pankkitiliä, jolle tuotto voidaan maksaa, siirretään tuotto, jota ei ole nostettu kolmen vuoden kuluessa sen maksupäivästä lukien takaisin Rahaston omaisuuteen

#### KULUT JA PALKKIOT

Rahasto-osuudenomistaja maksaa osan kuluista erillisinä palkkioina, osa peritään rahastolta ja vähennetään suoraan rahaston arvosta. Sijoittajalta erikseen veloittavia palkkioita ovat merkintä- ja lunastuspalkkiot, jotka vähennetään sijoitettavasta tai lunastettavasta summasta. Suoraan rahaston arvosta vähennettävä palkkio on vuosittainen hallinnointipalkkio, jonka Rahastoyhtiö veloittaa sijoitusrahas-  
tolta. Hallinnointipalkkiolla katetaan Rahaston hallinnoinnista ja säilytysyhteisön palveluista aiheutuneet kulut. Myös sijoitusrahas-  
tosten varojen sijoittamisesta aiheutuvat mahdolliset kaupankäyntikulut veloitetaan suoraan rahastolta. Näitä kustannuksia (hallinnointipalkkio sekä kaupankäyntikulut) ei siis erikseen veloiteta osuudenomistajalta, vaan ne on jo vähennetty rahaston julkais-  
tavassa arvossa. Yhtiö voi poiketa tämän esitteen mukaisista palkkioista kokonaisasiakkuuden perusteella.

#### RAHASTO-OSUUDEN ARVO JA SEN JULKISTAMINEN

Rahastoyhtiö laskee Rahaston sekä rahasto-osuuden arvon jokaisena pankkipäivänä sijoitusrahas-  
tolain sekä Rahaston sääntöjen mukaisesti. Rahaston arvo lasketaan siten, että rahaston varoista vähennetään rahastoa koskevat velat. Rahaston arvo on saatavissa päivittäin rahastoyhtiöstä. Arvonlaskennan

virheistä pidetään rahastokohtaista listaa, johon osuudenomistajalla on oikeus tutustua.

#### RAHASTOYHTIÖ

Sijoitusrahaston hallinnoinnista ja salkunhoidosta vastaa Tapiola Varainhoito Oy. Tapiola Varainhoidon toimialana on harjoittaa sijoitusrahastotoimintaa ja siihen olennaisesti liittyvää toimintaa sekä omaisuuden hoitoa, sijoitusneuvontaa ja sijoitusrahastojen ja yhteissijoitusyritysten osuuksien säilytys- ja hoitopalvelua. Tapiola Varainhoito Oy on Suomen kaupparekisteriin merkitty rahastoyhtiö, y-tunnus 1604393-7. Tapiola Varainhoidon osoite on Tapiola Varainhoito Oy, 02010 TAPIOLA, puh. 01019 5102, faksi 020 605 071 ja sähköposti: [rahastot@tapiola.fi](mailto:rahastot@tapiola.fi).

Rahastoyhtiö voi käyttää ulkopuolisia palveluita, kuten kirjanpito-, salkunhoito-, tietotekniikka- ja neuvontapalveluita. Merkintä- ja lunastustoimeksiantojen vastaanot-  
topalveluita hoitavat Tapiola-ryhmän palveluimistot ja vakuutusedustajat. Rahaston markkinointia hoitaa Tapiola-ryhmä.

#### RAHASTOKATSAUKSET

Rahaston tilikausi on kalenterivuosi. Rahastoyhtiö laatii Rahastosta vuosikertomuksen, puolivuotiskatsauksen sekä neljännesvuosikatsaukset. Ne ovat saatavilla Rahastoyhtiöstä, vuosikertomus viimeistään kolmen kuukauden kuluessa tilikauden päättymisestä lukien ja puolivuotiskatsaus sekä neljännesvuosikatsaukset kahden kuukauden kuluessa katsauskauden päättymisestä lukien. Rahastoyhtiö julkaisee Rahastosta rahastoesitteen ja yksinkertaistetun rahastoesitteen. Esitteet, katsaukset ja säännöt ovat maksutta saatavilla Rahastoyhtiöstä sekä osoitteesta [tapiola.fi/rahastot](http://tapiola.fi/rahastot).

#### TILINTARKASTAJAT

Tilintarkastajina toimivat KHT-yhteisö PricewaterhouseCoopers Oy, (päävastuullinen tilintarkastaja Juha Tuomala) ja KHT Jukka Paunonen \*. Varantilintarkastajina KHT Sari Airola ja KHT Taru Mäenpää \*.

\* osuudenomistajien valitsema

#### VALVOVA VIRANOMAINEN

Rahastoyhtiöt ja Rahastoa valvoo Finanssivalvonta, Snellmaninkatu 6 ja Mikonkatu 8, PL 103, 00101 Helsinki, puh. 010 831 51, faksi 010 831 5328 ja sähköposti [kirjaamo@finanssivalvonta.fi](mailto:kirjaamo@finanssivalvonta.fi).

## LISÄTIETOJA ETÄMYNNISTÄ

Etäsopimiseen ja -sopimukseen sovelletaan Suomen lakia ja ennakkotiedot annetaan Suomen lainsäädännön mukaisina. Ennakkotiedot, sopimusehdot ja asiakaspalvelu ovat saatavilla suomen ja ruotsin kielellä.

Kuluttajalla ei ole oikeutta peruuttaa etäsopimuksena tehtyä rahastomerkitä sen jälkeen kun hän on maksanut merkinnän. Sijoituksella ei kuitenkaan ole vähimmäiskestoaikaa. Lyhytaikaisista (rahastosta riippuen alle 1, 3 tai 6 kk) sijoituksista voidaan kuitenkin periä tavallista suurempi lunastuspalkkio.

## ERIMIELISYYKSIEN RATKAISU

Palveluun ja sopimukseen liittyvissä kysymyksissä asiakkaan tulee ottaa ensisijaisesti yhteyttä Tapiola Varainhoidon asiakaspalvelunumeroon 01019 5102. Rahastoyhtiölle tulee viipymättä ilmoittaa palveluun liittyvästä virheestä ja siihen mahdollisesti liittyvästä vaatimuksesta. Jos erimielisyyteen ei neuvotteluissa löydy ratkaisua, asiakas voi ottaa yhteyttä Arvopaperilautakuntaan. Se neuvoo, ohjaa ja etsii ratkaisuja asioissa, jotka koskevat arvopaperimarkkina-lainsäädännön ja siihen liittyvien viranomaismääräysten sisältöä ja sopimusehtojen soveltamista, hyvää arvopaperikauppatapaa sekä muita arvopaperikäytäntöä koskevia asioita. Maksuton palvelu on käytössä kaikille ei-ammattimaisille sijoittajille. Vakuutus- ja rahoitusneuvonta, Arvopaperilautakunta, Porkkalankatu 1, 00180 Helsinki. Avoinna ma - pe 9.00 - 16.00. Puhelin 09 6850 120, faksi 09 6850 1220 ja sähköposti info@fine.fi. Asiakas voi myös saattaa erimielisyydet Suomessa olevan asuinpaikkansa käräjäoikeuden tutkittavaksi.