

15.04.2011

AVAIINTIEDOT

- Tapiola Maailma 20 on Suomeen rekisteröity sijoitusrahasto.
- Noteerausvaluutta on euro.
- Rahasto aloitti 1.10.2007.
- Voimassaolevat säännöt vahvistettiin Suomessa 10.2.2011.
- Rahastossa on kasvuosuuksia.

MERKINTÄSUMMA

Kertamerkintä 500 euroa
Kuukausisäästäminen alk. 30 euroa/kk

RAHASTOYHTIÖ JA SÄILYTYSYHTEISÖ

Hallinnointi ja salkunhoito:
Tapiola Varainhoito Oy
Säilytisyhteisö: Tapiola Pankki Oy

PALKKIOT JA TUNNUSLUVUT

Merkintäpalkkio 0,8 %
Lunastuspalkkio 0,5 %
Hallinnointipalkkio
(sis. säilytyksen) 0,3 % p.a *

Vuosi 2010

Kulujen kokonaissuhde, TER 0,76 %**
Salkun kiertonopeus 52,42 %
Volatiliteetti 7,06 % p.a.

* Hallinnointipalkkion lisäksi veloitetaan sijoituskohteena olevien rahastojen hallinnointipalkkiot.

** TER-luvun laskennassa on huomioitu Rahaston hallinnointipalkkio sekä sijoituskohteena olleiden rahastojen kiinteät hallinnointipalkkiot, mutta ei kaupankäyntikuluja eikä osuudenomistajan maksamia merkintä- ja lunastuspalkkioita.

Tunnuslukujen laskentakaavat ovat saatavilla rahastoyhtiöstä.

SIJOITUSPOLITIikka

Sijoitusrahasto Tapiola Maailma 20 on yhdistelmärahasto, joka sijoittaa maailmanlaajuisesti sekä korko- että osakemarkkinoille erilaisten rahastojen kautta. Perustilanteessa 20 % rahaston varoista on sijoitettu osakkeisiin. Osakkeiden ja korkojen osuutta muutetaan sijoituskäytännön mukaisesti, ja osakerahastojen osuus Rahaston varoista voi vaihdella 0 ja 40 prosentin välillä.

Jokaisesta sijoituskohteesta tehdään myös vastuullisuusanalyysi. Rahaston varojen hajautusvaatimukset ovat sijoitusrahastolain mukaiset. Rahasto voi sijoittaa johdannais-sopimukseen edistääkseen tehokasta salkunhoitoa tai suojautuakseen markkinoiden epäsuotuisilta muutoksilta. Lisätietoa sijoituskohteista löytyy Rahaston kuukausikat-sauksesta osoitteesta tapiola.fi/rahastot.

SIJOITUSTOIMINNAN TAVOITE

Rahaston tavoitteena on rahasto-osuuksien pitkän aikavälin arvonnousu.

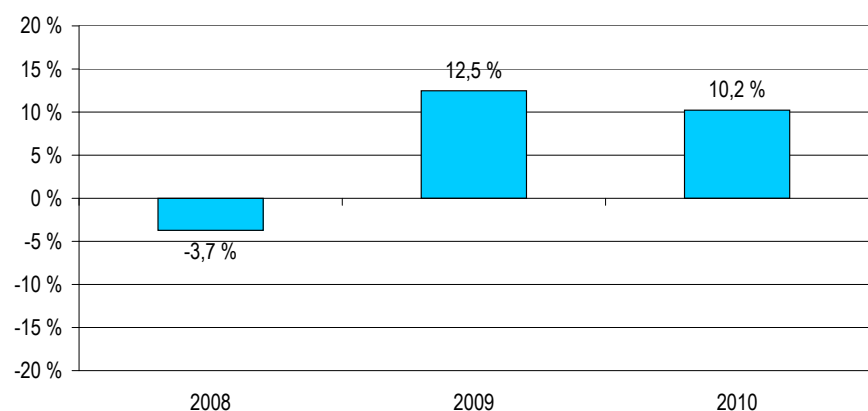
Rahaston tavoitteet pyritään saavuttamaan aktiivisella salkunhoidolla, jossa lyhyen aikavälin allokatiopäätöksillä on tärkeä osa. Rahaston sijoituskohteina voidaan käyttää sekä aktiivisesti hoidettuja sijoitusrahastoja että indeksejä jäljitteleviä rahastoja.

SIJOITTAJAKOHDERYHMÄ

Rahasto sopii säästäjille ja sijoittajille, jotka tavoittelevat korkomarkkinoita parempaa tuottoa, mutta osakemarkkinoita pienemällä riskillä. Suositeltava sijoitusaika on vähintään 3 vuotta, kuitenkin markkinatilanne huomioden.

Jos sijoitusaika on olennaisesti lyhyempi, tulisi sijoittajalla olla perusteellinen sijoitusmarkkinoiden tuntemus.

RAHASTON TUOTON KEHITYS



Rahaston tuoton kehityksessä on huomioitu hallinnointipalkkio (sisältää säilytyksen), mutta ei merkintä- tai lunastuspalkkiota.

Rahaston viimeaikaiseen kehitykseen voi tutustua osoitteessa tapiola.fi/rahastot.

Rahastosijoittamiseen liittyy aina riski. Historiallinen tuotto ei ole tae tulevasta. Sijoitusten arvo voi nousta tai laskea ja sijoittajat voivat menettää Rahastoon sijoittamiaan varoja.

RAHASTON KESKEISET RISKIT JA RISKIENHALLINTA

Rahastolle lasketaan arvo jokaisena pankkipäivänä ja sen omistamat sijoitukset arvostetaan päivittäin markkinahintaan. Sijoitusten arvo voi nousta tai laskea. Rahaston riskit liittyvät suoraan sijoituskohteina olevien rahastojen menestykseen, niiden sijoitussellisiin riskeihin sekä rahoitusmarkkinoilla vallitseviin olosuhteisiin.

OSAKEMARKKINAAN JA OSAKENÄKEMYKSEEN LIITTYVÄT RISKIT

Osakemarkkinoille sijoittavaan rahastoon liittyy aina riski sijoituksen markkina-arvon heilahteluista. Riskiin vaikuttavat osakemarkkinoiden yleinen kehitys sekä riski sijoituskäytännön epäonnistumisesta. Osakemarkkinoihin liittyviä riskejä pyritään pienentämään hajauttamalla rahaston osakesijoitukset sijoituskäytännöstä noudattaen useille markkina-alueille sekä eri tyyppisiin yrityksiin rahaston sijoitustyyliin mukaisesti.

KORKOMARKKINAAN JA KORKONÄKEMYKSEEN LIITTYVÄT RISKIT

Rahaston korkosijoituksiin liittyy aina riski sijoituksen markkina-arvon heilahteluista. Riskiin vaikuttaa korkomarkkinoiden yleinen kehitys sekä riski korkonäkemyksen epäonnistumisesta. Korkosijoituksiin liittyy aina korkoriski ja usein myös luottoriski.

Korkoriski tarkoittaa yleisen korkotason muutosten vaikutusta Rahaston korkosijoitusten arvoon ja siten myös Rahaston arvoon. Korkojen noustessa rahaston korkosijoitusten arvo laskee ja päinvastoin. Korkoriskiä hallitaan mm. hajauttamalla korkosijoituksia useille talusalueille sijoittaviin korkotuotteisiin.

Luottoriskillä tarkoitetaan tilannetta, jossa korkosijoitusten liikkeeseenlaskijat, takaajat tai muut osapuolet eivät suoriutuisi lainan korkojen tai pääoman takaisinmaksusta. Rahaston korkosijoitusten luottoriskiä hallitaan hajauttamalla sijoitukset useiden liikkeeseenlaskijoiden arvopapereihin.

VALUUTTAKURSSIRISKI

Euroalueen ulkopuolisiin sijoituksiin voi sisältyä valuuttakurssiriski, joka vaikuttaa rahaston lopulliseen euromääräiseen tuottoon.

LIKVIDITEETIRISKI JA ARVOPAPERIMARKKINOIDEN TOIMIVUUTEEN LIITTYVÄT RISKIT

Rahaston likviditeettiriskillä tarkoitetaan tilannetta, jossa rahaston omistamia arvopapereita ei saada muutettua käteiseksi nor-

maalissa aikataulussa ja/tai kohtuulliseen hintaan. Likviditeettiriski on korkea silloin, kun kyseisellä arvopaperilla käydään vain vähän kauppaa. Arvopaperin osto tai myynti huonossa likviditeettitilanteessa voi vaikuttaa kauppahintaan voimakkaasti. Likviditeettiriski voi toteutua myös siksi, että kaupankäynti arvopaperilla ei ole mahdollista markkinapaikan toimintakatkosten vuoksi.

Likviditeettiriskin ja arvopaperimarkkinoiden toimivuuteen liittyvien riskien toteutuminen voi vaikuttaa rahaston arvonkehityksen lisäksi rahastosta tehtävien lunastusten aikatauluun.

POLIITTISET RISKIT

Erityisesti kehittyviin maihin liittyy usein myös poliittisia riskejä, koska monissa kehittyvien markkinoiden maissa poliittinen järjestelmä ja yhteiskunnalliset olot eivät ole täysin vakiintuneita. Toisaalta myös teollisuusmaiden talouspolitiikassa voi tapahtua äkillisiä muutoksia, esimerkiksi talouden ohjauskeinoihin, verotukseen tai valuuttaan liittyen.

Poliittisten riskien toteutuminen voi vaikuttaa rahaston arvonkehityksen lisäksi rahastosta tehtävien lunastusten toteutusajankautuun.

TIEDOT RAHASTOSIJOITTAMISEN VEROTUKSESTA

Sijoitusrahastot ovat verovapaita yhteisöjä eivätkä ne maksa veroa Suomesta saaduista korkotuloista tai luovutusvoitoista. Alla on kuvattu sijoitusrahaston ja osuudenomistajan verotus Suomen verojärjestelmän mukaan (Suomessa yleisesti verovelvollinen luonnollinen henkilö).

RAHASTOJEN TUOTOT VEROTETAAN PÄÄOMATULOINA

Sijoitusrahastot ovat verovapaita yhteisöjä eivätkä ne maksa veroa Suomesta saaduista korkotuloista, osingoista tai luovutusvoitoista. Alla on kuvattu sijoitusrahaston ja osuudenomistajan verotus Suomen verojärjestelmän mukaan (Suomessa yleisesti verovelvollinen luonnollinen henkilö).

Yksittäisten sijoittajien saamien tulojen tai myyntivoittojen verotus riippuu yksittäisen sijoittajan aseman ja/tai pääoman sijoituspaikan mukaan sovellettavasta verolaista. Mikäli sijoittajat ovat epävarmoja heihin sovellettavasta lainsäädännöstä tai verotuksellisesta asemastaan, kehoitetaan heitä hakemaan asiantuntijalta veroneuvontaa.

Lisätietoja verotuksesta löytyy osoitteesta

www.vero.fi.

RAHASTOJEN TUOTOT VEROTETAAN PÄÄOMATULOINA

Rahastosäästäjä voi saada luovutusvoittoa luopuessaan rahasto-osuuksista lunastuksen tai vaihdon yhteydessä. Luovutusvoitto on lunastushinnan ja merkintähinnan erotus. Rahasto-osuuksien arvo voi myös laskea. Mikäli rahasto-osuuksista luovutaan tappiolla, muodostuu verotukseen ilmoitettavaa luovutustappiota.

Rahasto-osuuden lunastuksen tai vaihdon yhteydessä syntyvä luovutusvoitto on pääomatuloa, josta maksetaan pääomatulovero (28 % vuonna 2011). Osuudenomistajan on itse ilmoitettava luovutusvoitot ja -tappiot verottajalle. Lunastuksen yhteydessä syntyneen luovutustappion voi vähentää verovuoden ja sitä seuraavien viiden vuoden aikana saaduista luovutusvoitoista. Rahasto-osuuksien vaihtoa toisen rahaston rahasto-osuuksiin käsitellään verotuksessa lunastuksena ja uutena merkintänä, joka realisoi luovutusvoiton tai -tappion. Luonnollisen henkilön tai kuolinpesän saama omaisuuden luovutusvoitto ei ole veronalaista tuloa, jos verovuonna luovutetun omaisuuden yhteenlasketut luovutushinnat ovat enintään 1000 euroa. Verovuonna syntyneet luovutustappiot eivät puolestaan ole vähennyskelpoisia, mikäli yhteenlasketut hankintamenot ovat enintään 1000 euroa.

VEROILMOITUS

Rahastoyhtiö ilmoittaa rahasto-osuuksien omistustiedot vuosittain veroviranomaisille. Luovutusvoitot tai -tappiot tulee osuudenomistajan itse ilmoittaa verottajalle esitäytyksessä veroilmoituksessa.

Rahastoyhtiö toimittaa osuudenomistajille vuosittain laskelman, josta löytyvät verotuksessa tarvittavat tiedot.

Rahasto-osuuksien lunastuksesta saava luovutusvoitto voidaan laskea kahdella tavalla - joko laskemalla todellinen luovutusvoitto tai käyttämällä hankintameno-olettamaa. Luovutusvoiton saa vähentämällä lunastushinnasta merkintähinnan sekä rahasto-osuuksien hankinnasta aiheutuneet kulut. Todellisen luovutusvoiton ilmoittamisen sijaan voi valita laskennallisen luovutusvoiton. Tällöin luovutusvoittoa laskettaessa lunastushinnasta vähennetään todellisen merkintähinnan asemasta hankintameno-olettama. Mikäli rahasto-osuudet on omistettu alle 10 vuotta, on hankintameno-

olettava 20 prosenttia lunastushinnasta. Vähintään 10 vuotta omistettujen rahasto-osuuksien osalta hankintameno-olettama on 40 prosenttia lunastushinnasta (v. 2011). Kun vain osa rahasto-osuuksista luovutetaan, määräytyy luovutettujen osuuksien hankintahinta siten, että ensiksi hankitut osuudet katsotaan luovutetuiksi ensimmäisenä.

RAHASTO-OSUUKSIEN MERKINTÄ JA LUNASTUS

Rahasto-osuuksia merkitään antamalla Rahastoyhtiölle toimeksianto ja maksamalla merkintäsumma Rahaston pankkitilille. Merkintätoimeksiannon tulee sisältää riittävät tiedot merkitsijästä ja tämän henkilöllisyydestä. Rahasto-osuuksia voi merkitä jokaisena pankkipäivänä Rahastoyhtiössä, Tapiola-ryhmän palvelutoimistoissa, Tapiolan verkkopalvelussa sekä osoitteessa tapiola.fi.

MERKINTÄ

Merkintämaksun katsotaan saapuneen Rahaston pankkitilille sinä pankkipäivänä, jota koskevalle tilioitteelle maksu kirjautuu (merkintäpäivä). Merkintätoimeksianto toteutetaan merkintäpäivän arvolla seuraavana pankkipäivänä (arvonlaskentäpäivä) laskettuun rahasto-osuuden arvoon. Merkittyjen osuuksien lukumäärä lasketaan Rahastoyhtiössä jakamalla merkintämaksu, josta on vähennetty mahdollinen merkintäpalkkio, osuuden arvolla.

LUNASTUS

Rahasto-osuuksia lunastetaan antamalla Rahastoyhtiölle lunastustoimeksianto. Mikäli Rahastoyhtiön ei lunastusta varten tarvitse myydä Rahastosta arvopapereita, toteutetaan kello 18.00 Suomen aikaa mennessä vastaanotettu lunastuspyyntö seuraavana pankkipäivänä (arvonlaskentäpäivä) laskettuun rahasto-osuuden arvoon. Mainitun kellonajan jälkeen saapuneet lunastustoimeksiannot toteutetaan sitä seuraavaan pankkipäivän osuuden arvolla.

Lunastuksesta saatavat varat, vähennettynä mahdollisella lunastuspalkkiolla, maksetaan Rahaston pankkitililtä osuudenomistajan ilmoittamalle pankkitilille arvonlaskennan valmistuttua. Riippuen pankkien välisistä sopimuksista, rahat ovat osuudenomistajan tilillä pääsääntöisesti 1-3 pankkipäivän kuluessa arvonlaskennan valmistumisesta. Rahastoyhtiö voi jättää merkinnän tai lunastuksen toteuttamatta, mikäli asiakasta ei ole pystytty tunnistamaan sijoitusrahastolain vaatimalla tavalla. Lunastuspyyntö voidaan peruuttaa vain Rahastoyhtiön suos-

tumuksella.

KULUT JA PALKKIOT

Rahasto-osuudenomistaja maksaa osan kuluista erillisinä palkkioina, osa peritään rahastolta ja vähennetään suoraan rahaston arvosta. Sijoittajalta erikseen veloitettavia palkkioita ovat merkintä- ja lunastuspalkkiot, jotka vähennetään sijoitettavasta tai lunastettavasta summasta. Suoraan rahaston arvosta vähennettävä palkkio on vuosittainen hallinnointipalkkio, jonka Rahastoyhtiö veloittaa sijoitusrahastolta. Hallinnointipalkkiolla katetaan Rahaston hallinnoinnista ja säilytysyhteisön palveluista aiheutuneet kulut. Myös sijoitusrahaston varojen sijoittamisesta aiheutuvat mahdolliset kaupankäyntikulut veloitetaan suoraan rahastolta. Näitä kustannuksia (hallinnointipalkkio sekä kaupankäyntikulut) ei siis erikseen veloiteta osuudenomistajalta, vaan ne on jo vähennetty rahaston julkaistavassa arvossa. Rahasto-osuudet on tarkoitettu pitkäaikaisiksi sijoituskohteiksi. Tämän vuoksi Rahastoyhtiöllä on normaalin lunastuspalkkion lisäksi oikeus periä 2 %:n suuruinen lunastuspalkkio, jos osuudenomistaja lunastaa osuutensa alle kolmen kuukauden kuluessa niiden merkinnästä. Tämä lyhytaikaisen sijoituksen lunastuspalkkio hyvitetään kokonaisuudessaan rahastolle. Yhtiö voi poiketa tämän esitteen mukaisista palkkioista kokonaisuasiakkuuden perusteella.

RAHASTO-OSUUDEN ARVO JA SEN JULKISTAMINEN

Rahastoyhtiö laskee Rahaston sekä rahasto-osuuden arvon jokaisena pankkipäivänä sijoitusrahastolain sekä Rahaston sääntöjen mukaisesti. Rahaston arvo lasketaan siten, että rahaston varoista vähennetään rahastoa koskevat velat. Rahaston arvo on saatavissa päivittäin rahastoyhtiöstä. Arvonlaskennan virheistä pidetään rahastokohtaista listaa, johon osuudenomistajalla on oikeus tutustua.

RAHASTOYHTIÖ

Sijoitusrahaston hallinnoinnista ja salkunhoidosta vastaa Tapiola Varainhoito Oy. Tapiola Varainhoidon toimialana on harjoittaa sijoitusrahastotoimintaa ja siihen olennaisesti liittyvää toimintaa sekä omaisuudenhoitoa, sijoitusneuvontaa ja sijoitusrahastojen ja yhteissijoitusrytysten osuuksien säilytys- ja hoitopalvelua. Tapiola Varainhoito Oy on Suomen kaupparekisteriin merkitty rahastoyhtiö, y-tunnus 1604393-7. Tapiola Varainhoidon osoite on Tapiola Varainhoito Oy, 02010 TAPIOLA, puh. 01019 5102, faksi 020 605 071 ja sähköposti:

rahastot@tapiola.fi.

Rahastoyhtiö voi käyttää ulkopuolisia palveluita, kuten kirjanpito-, salkunhoito-, tietotekniikka- ja neuvontapalveluita. Merkintä- ja lunastustoimeksiantojen vastaanottopalveluita hoitavat Tapiola-ryhmän palvelutoimistot ja vakuutusedustajat. Rahaston markkinointia hoitaa Tapiola-ryhmä.

RAHASTOKATSUKSET

Rahaston tilikausi on kalenterivuosi. Rahastoyhtiö laatii Rahastosta vuosikertomuksen ja puolivuotiskatsauksen. Ne ovat saatavilla Rahastoyhtiöstä, vuosikertomus viimeistään kolmen kuukauden kuluessa tilikauden päättymisestä lukien ja puolivuotiskatsaus kahden kuukauden kuluessa katsauskauden päättymisestä lukien. Rahastoyhtiö julkaisee Rahastosta rahastoesitteen ja yksinkertaistetun rahastoesitteen. Esitteet, katsaukset ja säännöt ovat maksutta saatavilla Rahastoyhtiöstä sekä osoitteesta tapiola.fi/rahastot.

TILINTARKASTAJAT

Tilintarkastajina toimivat KHT-yhteisö PricewaterhouseCoopers Oy, (päävastuullinen tilintarkastaja Juha Tuomala) ja KHT Jukka Paunonen *. Varantilintarkastajina KHT Sari Airola ja KHT Taru Mäenpää *.

* osuudenomistajien valitsema

VALVOVA VIRANOMAINEN

Rahastoyhtiötä ja Rahastoa valvoo Finanssivalvonta, Snellmaninkatu 6 ja Mikonkatu 8, PL 103, 00101 Helsinki, puh. 010 831 51, faksi 010 831 5328 ja sähköposti kirjaamo@finanssivalvonta.fi.

LISÄTIETOJA ETÄMYNNISTÄ

Etäsovimiseen ja -sopimukseen sovelletaan Suomen lakia ja ennakkotiedot annetaan Suomen lainsäädännön mukaisina. Ennakkotiedot, sopimusehdot ja asiakaspalvelu ovat saatavilla suomen ja ruotsin kielellä. Kuluttajalla ei ole oikeutta peruuttaa etäsopimuksena tehtyä rahastomerkintää sen jälkeen kun hän on maksanut merkinnän. Sijoituksella ei kuitenkaan ole vähimmäiskestoaikaa. Lyhytaikaisista (rahastosta riippuen alle 1, 3 tai 6 kk) sijoituksista voidaan kuitenkin periä tavallista suurempi lunastuspalkkio.

ERIMIELISYYKSIEN RATKAISU

Palveluun ja sopimukseen liittyvissä kysymyksissä asiakkaan tulee ottaa ensisijaisesti yhteyttä Tapiola Varainhoidon asiakaspalvelunumeroon 01019 5102.

Rahastoyhtiölle tulee viipymättä ilmoittaa palveluun liittyvästä virheestä ja siihen mahdollisesti liittyvästä vaatimuksesta. Jos erimielisyyteen ei neuvotteluissa löydy ratkaisua, asiakas voi ottaa yhteyttä Arvopaperilautakuntaan. Se neuvoo, ohjaa ja etsii ratkaisuja asioissa, jotka koskevat arvopaperimarkkinalainsäädännön ja siihen liittyvien viranomaismääräysten sisältöä ja sopimusehtojen soveltamista, hyvää arvopaperikauppatapaa sekä muita arvopaperikäytäntöä koskevia asioita. Maksuton palvelu on käytössä kaikille ei-ammattimaisille sijoittajille. Vakuutus- ja rahoitusneuvonta, Arvopaperilautakunta, Porkkalankatu 1, 00180 Helsinki. Avoinna ma - pe 9.00 - 16.00. Puhelin 09 6850 120, faksi 09 6850 1220 ja sähköposti info@fine.fi.

Asiakas voi myös saattaa erimielisyydet Suomessa olevan asuinpaikkansa käräjäoikeuden tutkittavaksi.