

Keskinäinen
Eläkevakuutusyhtiö
Tapiola

TAPIOLA
Eläke-Tapiola

Vuosikertomus 2009



Sisällysluettelo

Toimitusjohtajan katsaus	4
Hallituksen toimintakertomus	5
Tilinpäätös	14
Tilinpäätöksen laatimisperiaatteet	14
Riskit ja riskienhallinta.....	17
Tunnuslukujen laskentaperiaattet	22
Emoyhtiön tuloslaskelma, tase ja niiden liitetiedot ...	24
Konsernituloslaskelma, -tase ja niiden liitetiedot	48
Tilintarkastuskertomus	71
Hallintoneuvoston lausunto.....	72

Keskinäinen Eläkevakuutusyhtiö Tapiola

Suomen kolmanneksi
suurin työeläkevakuuttaja

Eläke-Tapiola huolehtii lähes 50 000 yrittäjän ja yli 220 000 työntekijän lakisääteisestä työeläketurvasta ja maksaa eläkkeitä yli 114 000 eläkkeensaajalle.

Sijoitustoiminnan
tuottoprosentti

13,5



Vuosi 2009 oli Eläke-Tapiolalle yhtiön historian paras sijoitusvuosi.

Osakesijoitusten osuutta nostettiin merkittävästi vuoden aikana. TyEL-vakuutusten lukumäärä kasvoi. Vakuutusten uusmyynti uusille alkaville yrityksille ja yrittäjille sujui markkinatilanne huomioon ottaen kohtuullisen hyvin.

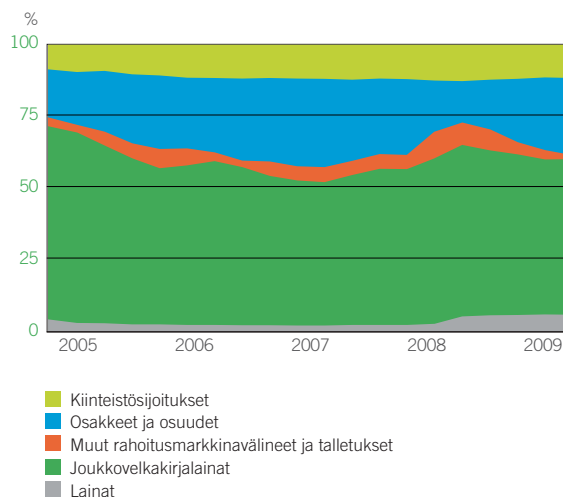
Eläke-Tapiolan palvelut tuotetaan tiiviissä yhteistyössä Tapiola-ryhmän kanssa. Näin työeläkeasiakkaiden on helppo saada myös muut tarvitsemansa vakuutus- ja rahoituspalvelut Tapiola-ryhmästä.

Eläke-Tapiolan sijoitustoiminto valittiin Euroopan parhaaksi sijoitusorganisaatioksi vuonna 2009 Investment and Pensions Europe (IPE) järjestämässä kilpailussa.

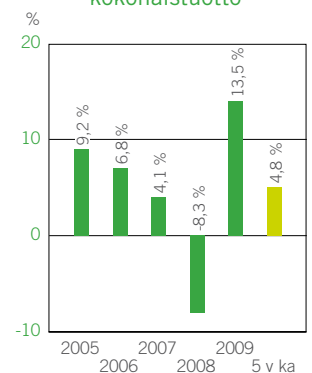
Vakuutusmaksutulo



Allokaation kehitys



Sijoitustoiminnan
kokonaistuotto



Eläke-Tapiolan sijoitusvuosi kaikkien aikojen paras

Sijoitustoiminnassaan Eläke-Tapiola saavutti vuonna 2009 historiansa parhaan tuloksen. Menestys perustui pitkäjänteiseen sijoituspolitiikkaan.

Eläke-Tapiola korostaa sijoitustoiminnassa huolellista sijoituskohteiden ja markkinoiden analyysiä, itsenäisyyttä ja riippumattomuutta. Yhdeksän ensimmäisen kuukauden tuotoilla katettiin edellisen vuoden sijoitustappiot kokonaisuudessaan. Eläke-Tapiolan sijoitusten tuotto vuodelta 2009 oli 13,5 prosenttia ja kymmenen viime vuoden keskituotto 5,3 prosenttia.

Osakesijoitusten osuutta nostettiin merkittävästi vuoden 2009 kuluessa. Alkuvuoden alle 15 prosentin tasolta osakesijoitusten määrä kaksinkertaistui vuoden aikana. Myös sijoituksia yritysten liikkeeseen laskemiin lainoihin lisättiin merkittävästi. Sijoitukset yrityksiin, niin osakkeisiin kuin lainoihin, kattavat jo lähes puolet kaikista sijoituksista. Onnistuneiden yhtiö-, toimiala- ja maavalintojen sekä hyvän ajoituksen ansiosta Eläke-Tapiolan noteeratut osakesijoitukset tuottivat vuonna 2009 noin 45 prosenttia, kun maailmanlaajuinen osakemarkkina tuotti vain noin 27 prosenttia.

Eläke-Tapiolan vakavaraisuus nousi työeläkeyhtiöiden parhaimmiston katsausvuoden aikana. Saimme Euroopan laajuista tunnustusta, kun sijoitustoimintomme valittiin Euroopan parhaaksi Investment and Pensions European (IPE) järjestämässä kilpailussa kansainvälisessä sarjassa.

Talouden taantumun myötä maksutulo kääntyi hienoiseen laskuun.

Eläke-Tapiola on Suomen kolmanneksi suurin työeläkevakuuttaja. Se huolehtii lähes 50 000 yrittäjän ja yli 220 000 työntekijän lakisääteisestä työeläketurvasta ja osallistuu Suomen työeläkejärjestelmän kehittämiseen.

Vastuullisuus ohjaa sijoitustoimintaa

Eläke-Tapiola noudattaa yhtiön hallituksen hyväksymiä vastuullisen sijoittamisen periaatteita ja omistajapolitiikkaa. Sijoitusprosessimme perustuvat vastuullisuuteen.

Yhtiö on allekirjoittanut YK:n vastuullisen sijoittamisen periaatteet (UN PRI) ja sitoutunut niihin. Toimimme muiden sopimuksen allekirjoittajien kanssa yhteistyössä kansallisella tasolla ja edistämme periaatteiden käyttöä.

Yhtiön sijoitussalkkua analysoidaan vuosittain huolellisesti vastuullisuuden näkökulmasta. Noin 70 prosenttia osakesijoituksista valitaan tarkastellen yritysten vastuullisuutta muun muassa energian tuotannossa ja käytössä, raaka-aineiden tuotannossa, kaupassa ja kuljetuksissa sekä jätteiden käsittelyssä.

Arviomme mukaan kaksi kolmasosaa osakesalkkumme yhtiöistä pyrkii ilmastonmuutoksen hidastamiseen, mikä oli vuonna 2009 vastuullisuuden ja kestävä kehityksen erityisteemamme.

Työuran pidentäminen ja eläkkeiden riittävyys puheenaiheina

Työurien pidentämisestä käytiin vuoden 2009 aikana vilkasta keskustelua. Keinoja siihen etsittiin työmarkkinajärjestöjen asettamissa työryhmissä, joille myös Eläke-Tapiola antoi evästystä. Tarve löytää keinoja työurien pidentämiseen on tuotu esille monissa Eläke-Tapiolan johdon julkisissa esiintymisissä. Eläke-Tapiolan ja asiakasyritysten yhteistyö työelämän laadun ja työhyvinvoinnin kehittämiseksi tähtää siihen, että suomalaiset pysyisivät työelämässä nykyistä pidempään.

Eläkkeellejäämisen myöhentämisen ohella nousivat puheenaiheiksi myös lakisääteisten eläkkeiden riittävyys ja



kokonaiseläketurva. Keskusteluun vaikutti osaltaan se, että suomalaiset saivat vuoden 2009 aikana joko kotiin postitettuna tai sähköisen palvelun kautta työeläkeotteen, joka paransi eläkevakuutettujen tietoisuutta omasta eläketurvastaan.

Asiakkaan etu edellä

Lisäsimme vuoden 2009 aikana sähköisiä asiointimahdollisuuksia asiakkaidemme toiveiden mukaisesti.

Strategiakaudella 2010–2012 toiminnassamme korostuu asiakkaan etu yhä voimakkaammin. Kehitämme palvelujamme vastaamaan entistä paremmin asiakkaidemme tarpeisiin. Kehitystyössä hyödynnämme Tapiolan yrityskuva- ja asiakastytyväisyytutkimuksia. Asiakkaamme ovat myös osallistuneet Eläke-Tapiolan uusien tietojärjestelmien kehittämiseen esittämällä toivomuksia järjestelmän sisällöstä.

Läpinäkyvyyden puolesta

Eläke-Tapiola jatkaa toimintaansa työeläkealan läpinäkyvyyden lisäämiseksi. On tärkeää, että esimerkiksi työhyvinvointitoiminta ja -panostukset ovat vaikuttavia, mitattavia ja läpinäkyviä.

Eläkevarojen hoidossa sijoitustoiminnalla on ollut merkittävä rooli. Vuoden 2008 finanssikriisi jätti syvän loven eläkevaroihin, ja vakavaraisuuden hallinnassa onkin koko ajan tärkeää huomioida eläkevarojen turvaaminen. Viisas ja läpinäkyvä vakavaraisuuden hallinta turvaa työeläkevarat ja toimii perustana varojen tuottavuudelle.

Satu Huber

Toimitusjohtaja

Keskinäinen Eläkevakuutusyhtiö Tapiola

Hallituksen toimintakertomus

Keskinäinen Eläkevakuutusyhtiö Tapiola (Eläke-Tapiola) huolehtii sekä työntekijöiden että yrittäjien lakisääteisestä työeläketurvasta ja osallistuu Suomen työeläkejärjestelmän kehittämiseen.

Eläke-Tapiola toimii Tapiola-ryhmän osana. Vakuutuksenottajien omistama yhtiöryhmä tarjoaa asiakkailleen kattavat vakuutus- ja finanssipalvelut.

Tunnusluvut

Tiivistelmä tunnusluvuista	2009	2008	2007	2006	2005
Yhtiön koko					
Vakuutusmaksutulo, milj. euroa	1 388,0	1 403,0	1 273,7	1 191,2	1 168,1
Maksutulon muutos, %	-1,1	10,1	6,9	2,0	10,0
Maksetut eläkkeet ja muut korvaukset ¹⁾	1 261,5	1 167,4	1 057,7	967,8	944,4
Vastuovelka, milj. euroa	7 788,1	7 236,1	7 197,7	6 681,9	6 187,9
TyEL-palkkasumma, milj. euroa	5 647,8	5 736,3	5 367,7	4 956,0	4 739,5
YEL-työtulosumma, milj. euroa	860,9	826,6	790,3	730,9	677,3
Eläkkeensaajia, lkm	114 873	110 732	107 471	104 018	102 101
Sijoitustoiminnan nettotuotto käyvin arvoon, milj. euroa	1 013,0	-667,1	310,3	474,6	569,7
Nettotuotto sitoutuneelle pääomalle, %	13,5	-8,3	4,1	6,8	9,2
Toiminnan tehokkuus					
Liikekulut vakuutusmaksun hoitokustannustulosta, %	84,2	81,8	81,1	76,5	72,3
Tuloskehitys					
Kokonaistulos, milj. euroa	583,1	-612,2	-78,2	168,6	306,0
Vakavaraisuus					
Toimintapääoma, milj. euroa ²⁾	1 645,7	1 043,9	1 406,1	1 470,9	1 331,9
% vastuvelasta ³⁾	23,7	16,2	21,3	24,3	24,1
ilman tilapäisiä lakimuutoksia	18,8	11,5			
suhteessa vakavaraisuusrajaan	3,0	2,9	1,8	2,2	2,6
ilman tilapäisiä lakimuutoksia	2,4	2,0			
Tasoisvastuu, milj. euroa	284,2	303,0	295,0	333,2	312,9
Eläkevarat, milj. euroa ⁴⁾	8 555,1	7 479,3	7 976,9	7 502,4	6 851,7
Siirto asiakashyvityksiin (%) TyEL-palkkasummasta	0,3	0,2	0,4	0,4	0,4
Henkilöstömäärä keskimäärin ⁵⁾	193	188	187		

¹⁾ Tuloslaskelman maksetut korvaukset ilman korvaustoiminnan ja työkyvyn ylläpitotoiminnan hoitokuluja

²⁾ Toimintapääomaa kuvaavat vuosien 2008 ja 2009 tunnusluvut eivät ole vertailukelpoisia aiempiin vuosiin nähdessä loppuvuonna 2008 voimaantulleen vakavaraisuuslainsäädännön takia

³⁾ Suhdeluku laskettu %:na vakavaraisuusrajan laskennassa käytetystä vastuvelasta

⁴⁾ Vastuuelka + arvostuserot

⁵⁾ Henkilöstö on työsuhteessa vuodesta 2008 alkaen eläkeyhtiöön. Vuoden 2007 tiedot on muunnettu vertailukelpoisiksi

Eläke-Tapiolan kokonaistulos sisältäen vakuutusliikkeen ja sijoitustoiminnan tuloksen sekä hoitokustannustuloksen oli yhteensä 583,1 miljoonaa euroa vuodelta 2009 (-612,2 milj. e*). Sijoitustoiminnan nettotuotto käyvin arvoon oli 1 013,0 miljoonaa euroa (-667,1 milj. e) ja ylitti ensimmäisen kerran miljardin euron rajan.

Eläke-Tapiolan vakavaraisuusaste oli 23,7 prosenttia (16,2 %), ja toimintapääoman suhde vakavaraisuusrajaan oli 3,0-kertainen (2,9). Ilman tilapäisiä lakimuutoksia vastaavat luvut olisivat olleet 18,8 prosenttia (11,5 %) ja 2,4 (2,0).

Eläke-Tapiolan sijoitusten tuotto oli vuodelta 2009 13,5

prosenttia (-8,3 %) käyvin arvoon laskettuna. Tulos on Eläke-Tapiolan historian korkein. Kymmenen vuoden aikana sijoitustoiminnan tuotto oli vuosittain keskimäärin 5,3 prosenttia. Suorat osakesijoitukset tuottivat vuoden 2009 aikana 53 prosenttia (-41,7 %). Korkosijoitusten tuotto vuodelta 2009 oli 8,1 prosenttia (4,7 %).

Sijoitukset yrityksiin (osakkeet ja lainat) kattoivat vuoden 2009 lopussa lähes 50 prosenttia kaikista sijoituksista.

Vakuutusmaksutulo laski vuonna 2009 1 388,0 miljoonaa euroon (1 403,0 milj. e). Eläkkeensaajille maksettujen korvausten määrä oli 1 111,1 miljoonaa euroa (988,3 milj. e).

*) Suluissa on vertailuluku edelliseltä vuodelta.

Taloudellinen toimintaympäristö

Syksyllä 2008 kärjistynyt finanssikriisi oli keskeisin Eläke-Tapiolan asiakkaiden ja sijoitustoiminnan toimintaympäristöä määräävä tekijä vuonna 2009. Finanssikriisi oli oire koko maailmantalouden kasvumallia koskevasta murroksesta. Kriisiä edeltäneiden noin viidentoista vuoden aikana velkavetoinen toimintamalli oli kiihdyttänyt maailmantalouden kehityksen irti kestävältä kasvu-uralta. Yhdysvalloissa kulutuskysynnän voimakas kasvu oli liiaksi velalla rahoitettua. Euroopassa puolestaan vahva globaali kysyntä oli mahdollistanut myös kilpailukyynsä menettäneen teollisen tuotantokapasiteetin ylläpidon.

Vuoden 2009 aikana alkoi todennäköisesti vuosia kestävä muutosprosessi, jonka seurauksena maailmantalouden epätasapainot vähitellen purkautuvat. Yhdysvalloissa kulutuskysynnän merkitys alenee kotitalouksien nousevan säästämisasteen vuoksi ja Euroopassa on edessä mittava teollisuuden rakennemuutos. Teollisuuden rakennemuutos koskettaa erityisesti vientiriippuvaisia maita kuten Suomea. Kehittyvissä talouksissa kasvu nojaa jatkossa entistä enemmän kotimaiseen kysyntään.

Useissa kansantalouksissa talouskriisiin vastattiin ennennäkemättömällä elvytyksellä. Muutamissa teollisuusmaissa valtioiden budjettivajeet nousivat selvästi yli 10 prosenttiin bruttokansantuotteesta. Keskuspankit alensivat ohjaukorkonsa historiallisen alas. Rahapolitiikkaa täydennettiin myös monenlaisilla määrällisen elvytyksen toimilla, joiden avulla pyrittiin turvaamaan likviditeetti ja riittävä kysyntä tärkeimmillä arvopaperimarkkinoilla. Elvytyksen ansiosta yksityisen kysynnän romahdus kyettiin pysäyttämään ja 1930-luvun laman toisinto estämään. Suurimmissa talouksissa kokonaistuotanto kääntyi vuoden 2009 jälkipuoliskolla kasvuun. Sijoituksellisesti vuoden 2009 keskeisin kysymys oli, riittävätkö keskuspankkien ja hallitusten toimenpiteet palauttamaan sijoittajien luottamuksen ja riskinottohalukkuuden.

Osakemarkkinoilla arvojen palautuminen käynnistyi maaliskuussa ja jatkui voimakkaana koko loppuvuoden. Kehittyneillä markkinoilla osakkeiden vuosituotot olivat yleisesti 25–30 prosenttia, kehittyvillä markkinoilla jopa 50–80 prosenttia. Myös luotomarkkinoilla historiallisen korkeiden riskilisien purkautuminen takasi yritysainasijoituksille poikkeukselliset tuottotasot: hyvälaatuisissa yritysainasijoituksissa yli 15 prosenttia ja riskipitoisissa lainoissa jopa yli 50 prosenttia. Pitkien korkojen hienoisesta noususta huolimatta euroalueen valtionlainat tuottivat edelleen kohtalaisesti, reilut 4 prosenttia. Rahamarkkinasijoitusten tuottotaso sen sijaan jäi vuonna 2009 erittäin alhaiseksi, noin 1,5 prosenttiin.

Suomen talouden kehitys vuonna 2009 oli yksi euroalueen heikoimpia. Kotimaisen talouden syöksy vuoden 2008 lopulta vuoden 2009 alkupuolelle oli nopea ja syvä. Valtiovarainministeriön arvion mukaan bruttokansantuote supistui vuonna 2009 7,6 prosenttia eli enemmän kuin yhtenäkin vuotena 1990-luvun alun laman aikana. Viennin arvo väheni 30 prosenttia. Työllisten määrä väheni arviolta noin 80 000 henkeä. Eniten työpaikat vähenivät teollisuudessa ja yksityisissä palveluissa. Työpanoksen eli tehtyjen työtuntien määrän arvioidaan vähentyneen yli 7 prosent-

tia. Työpanos supistui selvästi nopeammin kuin työllisten määrä lomautuksista johtuen, sillä lomautettuja henkilöitä ei kaikilta osin tilastoida työttömiksi. Eläketurvakeskuksen arvion mukaan työeläkejärjestelmän palkkasumma supistui 4,2 prosenttia.

Työeläkejärjestelmä

Väestön ikääntyminen, elinajan pidentyminen sekä talouden heikkenevät näkymät ovat käynnistäneet vilkkaan keskustelun työurien pidentämisestä. Pääministerin keväällä 2009 tekemä ehdotus eläkeiän asteittaisesta korottamisesta kahdella vuodella käynnisti työmarkkinajärjestöjen kesken selvitystyön, jonka tavoitteeksi asetettiin työssääloajan pidentäminen kolmella vuodella vuoteen 2025 mennessä. Haastava tavoite pyritään saavuttamaan sekä työoloja että eläkejärjestelmää kehittämällä.

Suomalaisten keskimääräinen eläkkeellesiirtymisikä nousi vuonna 2009 vaikeasta taloudellisesta tilanteesta ja työttömyyden lisääntymisestä huolimatta. Eläketurvakeskuksen vuoden 2009 tilastolukujen mukaan 25-vuotiaiden eläkkeellesiirtymisiin odote nousi 59,8 vuoteen. Vuotta aiemmin eläkkeellesiirtymisikä oli keskimäärin 59,4 vuotta. Eläkkeellesiirtymisiän nousun taustalla on suurten ikäluokkien siirtyminen vanhuuseläkkeelle vuonna 2009. Vanhuuseläkkeelle siirtyneistä oli 63–68-vuotiaana eläkkeelle siirtyneiden osuus selvästi aiempaa suurempi.

Vuoden 2010 alusta maksettavien vanhuuseläkkeiden määrään alkaa vaikuttaa elinaikakerroin. Mekanismissa varaudutaan eliniän pitenemiseen. Mikäli keskimääräinen elinikä jatkaa nousuaan, elinaikakerroin pienentää eläkkeitä. Esimerkiksi vuonna 1948 syntyneillä elinaikakerroimen vaikutus eläkkeeseen on vajaa prosentti. Elinajan pitenemisen johdosta koko elinaikana nautittu eläke pysyy kuitenkin keskimäärin yhtä suurena kuin vuonna 2009 eläkkeelle siirtyneiden eläke.

Talouden taantuma ja ennen kaikkea vuoden 2008 finanssikriisi pakottivat työeläkealan miettimään vakavaraisuussäätelyä entistä turvaavammaksi. Sosiaali- ja terveysministeriön (STM) johdolla jatketaan sääntelyn kehitystyötä. Tavoitteena on, että työryhmät saavat työnsä valmiiksi vuoden 2010 kevään aikana. Vuoden 2008 lopussa voimaan tullutta määräaika lakia on ehdotettu jatkettavan vuoden 2012 loppuun asti. Sijoitustoiminnan jatkuvuuden vuoksi tulisi tietoa uusista säädöksistä saada hyvissä ajoin ennen määräaika lain voimassaolon päättymistä. Yksi keskeinen kysymys liittyy Solvenssi II -sääntelykehikon soveltamiseen työeläkealalla.

Luonnos hallituksen esitykseksi työeläkejärjestelmän kilpailuosuhteiden edistämiseksi oli alustavalla keskustelukierroksella syksyllä 2009. STM:n käynnistämä kilpailulainsäädännön kehittämistyö sisälsi eläkesäätiöiden vastuunsiirtoihin liittyen muutosesityksiä, jotka käynnistivät ennennäkemättömän eläkesäätiöiden purkuaallon. Tämän seurauksena erityisesti kaksi suurinta eläkevakuuttajaa kasvattivat markkinaosuuttaan entisestään. Siten aikomukset lisätä kilpailua johtivat toimialan keskittymiseen.

Kilpailua koskeva STM:n esitys lähtee siitä ajatuksesta, että työeläkeasioiden hallinnointiin käytettävät kustannukset ja asiakkailta siihen tarkoitukseen kerättävät maksut olisivat vapaammin hinnoiteltavissa. Tavoite on sinänsä hyvä, mutta työeläketurvan laadukas hoitaminen tulee taata kaikille asiakas-kokoluokille ja myös eläkkeenhakijoille ja eläkeläisille. Eräänä kilpailukeinona on viime aikoina noussut esille asiakasyritysten työhyvinvointiin suunnattavat taloudelliset panostukset. Työhyvinvoinnin kehittäminen on eläkeyhtiöiden toiminnan kannalta järkevää, ja siihen tulee panostaa, mutta työhyvinvointipalvelujen tarjoamisen on oltava asiakkaille tasapuolista.

Toiminnan kehittäminen

Eläke-Tapiolan verkkopalveluja sekä vakuutusentoutajille että vakuutetuille on kehitetty aktiivisesti. Ennen kaikkea yrittäjien lisääntynyt verkkoasiointi on ollut ilahduttavaa. Työtulomuu-tokset ja maksutodistukset on vaivatonta hoitaa verkon kautta. Huomattava asiakasjoukko hyödyntää jo tätä mahdollisuutta. Potentiaalia verkkopalvelujen käytön lisäämisessä on edel-leen runsaasti, joten sähköisen asioinnin edistäminen on eräs toiminnan kehittämisen painopisteistä. Eläke-Tapiola lähettää vuosittain työeläkeotteen kaikille Eläke-Tapiolassa vakuutetuille. Lähivuosien tavoitteena on vähentää paperilla lähetettävien työ-eläkeotteiden määrää ja saada mahdollisimman moni noin 350 000 vakuutetusta tarkistamaan otteensa verkossa.

Eläke-Tapiolan korvauskäsittelyä on kehitetty viime vuosina merkittävästi. Tavoitteena on ollut asiakastyytyväisyyden kas-vattaminen ja korvauskäsittelyn nopeuttaminen. Vuoden 2009 aikana prosesseja on onnistuttu edelleen nopeuttamaan, ja elä-kehakemusten keskimääräinen käsittelyaika on saatu alan mui-den toimijoiden keskiarvoon verrattuna selvästi nopeammaksi. Eläke-Tapiolassa käsittelyaika on keskimäärin 5 prosenttia nopeampaa kuin toimialalla keskimäärin. Eläkkeen neuvonta-palvelu on saanut kiitosta nopeudesta ja asiakasystävällisyy-destä. Asiakkailta tullessiin tiedusteluihin on vastattu muutaman päivän sisällä.

Eläke-Tapiolan työhyvinvointipalvelut tarjoavat työeläke-asiakkaille palvelua, jonka tavoitteena on edistää asiakasyritysten henkilöstön työhyvinvointia. Asiakkaat saavat neuvontaa työhyvinvointiohjelmien kehittämisessä sekä välineitä ja apua hankkeiden toteuttamiseen. Vuonna 2009 työkyvyn ylläpito-toiminnon hoitokulut olivat 1,75 miljoonaa euroa (0,9 milj. e). Asiakkaiden antama palaute työhyvinvoinnin kehittämishank-keista ja siihen liittyvästä konsultoinnista oli vuodelta 2009 erinomaista.

Eläke-Tapiolan ydintehtävä on huolehtia asiakkaiden lakisää-teisestä työeläketurvasta asiakasetuja tuottaen. Eläke-Tapio-lassa toimintastrategia tarkistettiin vuoden 2009 aikana, ja strategian tueksi tarkistettu organisaatio astui voimaan vuoden 2010 alusta. Palvelut tuotetaan tiiviissä yhteistyössä Tapiola-ryhmän kanssa. Tällä pyritään siihen, että työeläketurvan lisäksi asiakkaiden on helppo saada myös muut tarvitsemansa va-kuutus- ja rahoituspalvelut Tapiola-ryhmästä. Eläke-Tapiolalla

on yhteistyösopimus Tapiola-ryhmän yhtiöiden kanssa palvelui-den tuottamisesta ajalla 1.1.2009–31.12.2012. Eläke-Tapiola muuttaa uusiin, Tapiola-ryhmän kanssa yhteisiin toimitiloihin kevään 2010 aikana.

Toimintaa kehitetään strategiatyössä määriteltyjen ”viiden A:n” periaattein. Avainsanat asiakas, asenne, ammattitaito, aktiivisuus ja automaatio koskevat sekä ulkoisia että sisäisiä asiakkaita. Hyvällä tasolla oleva vakavaraisuus varmistetaan jat-kossakin. Liikkekulujen hallinta on yhtiön merkittäviä haasteita. Palvelujen sähköistäminen on tehokkuuden lisäämisen keskei-nen kulmakivi.

Eläke-Tapiola osallistuu vastuullisesti ja aktiivisesti suomalai-sen työeläkejärjestelmän kehittämiseen. Strategian toteutumi-sen mahdollistaa henkilöstön ammattitaidosta ja työhyvinvoin-nista huolehtiminen.

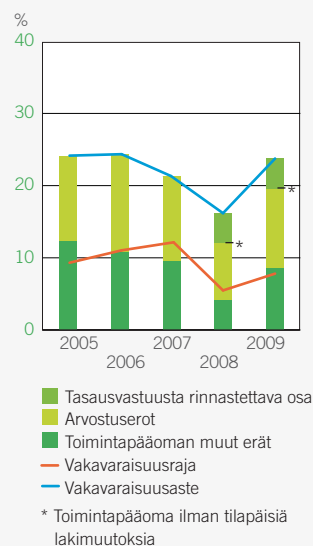
Eläke-Tapiolan tulos ja vakavaraisuus

Yhtiön kokonaistulos oli 583,1 miljoonaa euroa (–612,2 milj. e). Sijoitustoiminnan tulos oli 591,2 miljoonaa euroa (–631,4 milj. e) ja sijoitusten tuotto oli 13,5 prosenttia (–8,3 %). Vakuutusliike oli 17,9 miljoonaa euroa tappiollinen (+8,3 milj. e), mikä johtui pääosin maksun työkyvyttömyyseläkeosaan annetusta tilapäi-sestä alennuksesta.

Eläke-Tapiolan hoitokustannustulos oli 9,7 miljoonaa euroa (10,9 milj. e) ylijäämäinen. Liikkekulut vakuutusmaksun hoi-tokustannustulosta olivat 84,2 prosenttia (81,8 %). Yhtiön kustannustehokkuus koituu asiakkaiden hyväksi asiakashyvi-tyksinä. Kokonaisliikkekulut nousivat edellisestä vuodesta 5,5 prosenttia ja olivat 65,7 miljoonaa euroa (62,3 milj. e).

Asiakashyvityksiin siirretään 18,6 miljoonaa euroa (12,7 milj. e) eli 0,33 prosenttia (0,22 %) TyEL-palkkasummasta.

Toimintapääoma



Yhtiön voitolliset sijoitus- ja hoitokustannustulokset nostivat vakavaraisuusasteen 23,7 prosenttiin (16,2 %) ja vakavaraisuusaste nousi arvoon 3,0 (2,9). Ilman tilapäisiä lakimuutoksia vakavaraisuusaste olisi ollut 18,8 prosenttia (11,5 %) ja vakavaraisuusaste 2,4 (2,0).

Vakuutus- ja korvaustoiminta

Vakuutustoiminta

Eläke-Tapiolan TyEL-vakuutusten lukumäärä oli vuoden 2009 lopussa 26 791 kappaletta (26 288 kpl) ja niissä oli vakuutettuna arviolta 221 504 henkilöä (210 626 henkilöä). YEL-vakuutusten määrä oli 48 253 kappaletta (49 340 kpl).

Heikkenevä talous- ja työllisyystilanne näkyi TyEL:n maksutulossa ja asiakkaiden ilmoittamissa palkkasummissa. Ennakkomaksujen perusteena oleva palkkasumma pienentyi vuoden 2009 aikana edellisestä vuodesta 3,7 prosenttia. Myös luottotappiot kääntyivät kasvuun ja nousivat kaksinkertaisiksi edelliseen vuoteen verrattuna.

Vakuutusten uusmyynti uusille alkaville yrityksille ja yrittäjille sujui markkinatilanne huomioon ottaen kohtuullisen hyvin. Eläke-Tapiolan markkinaosuus uusien työnantajien ja yrittäjien ottamista eläkevakuutuksista on selvästi suurempi kuin vakuutuskannan markkinaosuus. YEL-vakuutuksissa Eläke-Tapiolan osuus on noin neljännes ja TyEL-vakuutuksissa noin viidennes markkinoiden uusmyynnistä.

Vakuutuksenottajat voivat siirtää vakuutuksensa yhtiöstä toiseen neljä kertaa vuodessa. Vuoden 2009 siirroissa Eläke-Tapiola menestyi alkuvuoden osalta hyvin, mutta menetti hie-man asiakkuuksia viimeisen vuosineljänneksen aikana.

Maksutulo vuonna 2009 oli 1 388,0 miljoonaa euroa (1 403,0 milj. e). Vuonna 2008 maksutulon markkinaosuus oli 13,9 prosenttia, ja siihen ei arvioida tulleen merkittävää muutosta vuoden 2009 aikana.

Korvaustoiminta

Eläke-Tapiolan eläkkeensaajien lukumäärä oli vuoden 2009 lopussa 114 873 (110 732) ja eläkepäättöksi annettiin vuoden 2009 aikana 13 108 kappaletta. Eläkepäättösten määrässä on kasvua edellisen vuoden vastaavaan aikaan verrattuna vajaa 10 prosenttia. Kasvu selittyi pääosin vanhuuseläkehakemusten voimakkaalla lisääntymisellä. Vanhuuseläkkeitä myönnettiin 25 prosenttia enemmän kuin edellisenä vuonna. Eläke-Tapiolan eläkkeensaajille maksetut eläkkeet kasvoivat 12,4 prosenttia 1 111,1 miljoonaan euroon (988,3 milj. e).

Vakuutustekninen vastuuvélka

Eläke-Tapiolan vakuutusteknisen vastuuvélkan määrä oli 7 788,1 miljoonaa euroa (7 236,1 milj. e).

Vastuuvélkan määrätiedot, milj. e	31.12.2009	31.12.2008
TyEL-eläkevakuutus		
Varsinainen vakuutusmaksuvastuu	4 208	4 023
Varsinainen korvausvastuu	2 660	2 549
Lisävakuutusvastuu	567	503
Tasoisuusvastuu	277	296
Osaketuottosidonnainen lisävakuutusvastuu	-55	-266
TEL-lisäeläkevakuutus		
Vakuutusmaksuvastuu	53	54
Varsinainen korvausvastuu	42	41
Tasoisuusvastuu	7	7
YEL-perusvakuutus		
Vakuutusmaksuvastuu	20	20
YEL-lisäeläkevakuutus		
Vakuutusmaksuvastuu	4	4
Korvausvastuu	5	5

Sijoitustoiminta

Vuosi 2009 oli tuloksellisesti Eläke-Tapiolalle erinomainen. Sijoitusten tuotto oli 13,5 prosenttia (-8,3 %). Tämä oli myös historiallisesti kaikkien aikojen paras tuotto. Parhaiten menestyivät suorat osakesijoitukset, jotka tuottivat 53,0 prosenttia vuoden aikana. Myös sijoitukset yritysten liikkeeseen laskemiin joukko-velkakirjoihin tuottivat ennätyksellisen hyvin 17,3 prosenttia.

Eläke-Tapiolan aiemminkin palkittu sijoitustoiminta valittiin Euroopan parhaaksi sijoitusorganisaatioksi vuonna 2009 Investment and Pensions Europe (IPE) järjestämässä kilpailussa. Voittaja julkistettiin 18.11.2009 Dublinissa. Kilpailuun osallistui eläkesijoitusorganisaatioita 38 maasta.

Eläke-Tapiola korostaa sijoitusprosessissaan pitkäjänteisyyttä, itsenäisyyttä ja riippumattomuutta. Eläke-Tapiola sijoittaa kohteisiin, joiden riskejä voidaan arvioida mahdollisimman tarkasti. Eläke-Tapiolan koko sijoitusomaisuudesta vain noin 15 prosenttia on ulkopuolisten varainhoitajien hoidossa. Vuonna 2009 sijoitusorganisaatiota vahvistettiin edelleen. Sijoitustoiminnan onnistumista kuvaavat viiden vuoden keskituotto 4,8 prosenttia sekä kymmenen vuoden keskituotto 5,3 prosenttia.

Eläke-Tapiolassa osakesijoitusten (suorat osakesijoitukset ja osakerahasto-osuudet) osuutta lisättiin merkittävästi vuonna 2009. Vuoden 2009 lopussa osakesijoituksia oli noin 29 prosenttia koko sijoituskannasta (n. 15 %). Osakepainon muutos tehtiin pääosin kevään aikana, ja osakepainon nostoa jatkettiin koko vuoden ajan. Toinen merkittävä muutos koski korkosalkua, jossa yritysten liikkeeseen laskemien joukkovelkakirjalainojen osuutta lisättiin merkittävästi jo vuoden 2008 lopulta lähtien. Sijoitukset yrityslainamarkkinoille kaksinkertaistuivat vuoteen 2008 verrattuna ja sijoituksia kehittyville markkinoille lisättiin asteittain vuoden aikana.

Suoriin osakkeisiin ja osakerahasto-osuuksiin oli vuoden 2009 lopussa sijoitettuna 2 304,3 miljoonaa euroa (1 068,9 milj. e). Tämän omaisuusluokan tuotto oli 39,4 prosenttia (-39,2 %). Osakemarkkinat olivat vuonna 2009 kahtiajakautuneet. Maailmanlaajuisen finanssikriisin seurauksena alkanut voimakas kurssilasku jatkui edelleen vuoden 2009 alkupuolella, jonka aikana kurssit laskivat noin 25 prosenttia. Osakemarkkinoiden pohja saavutettiin maaliskuussa, jonka jälkeen kurssit jatkoivat vahvaa nousuaan vuoden loppuun saakka.

Osakeostoja kohdistettiin erityisesti vakavaraisiin, hyvän markkina-aseman omaaviin globaaleihin yrityksiin, joiden osakekurssit olivat laskeneet perusteettomasti rahoituskriisin seurauksena. Myös kehittyvien markkinoiden osuutta osakesijoituksista kasvatettiin vuonna 2009. Onnistuneiden yhtiö-, toimiala- ja maavalintojen sekä hyvän ajoituksen ansiosta Eläke-Tapiolan noteeratut osakesijoitukset tuottivat 45,3 prosenttia, kun samaan aikaan laaja maailman osakemarkkinoita kuvaava MSCI World -indeksi tuotti 27,1 prosenttia.

Eläke-Tapiolan korkosijoitusten markkina-arvo oli vuoden 2009 lopussa 5 167,4 miljoonaa euroa (5 290,4 milj. e) ja tuotto 8,1 prosenttia (4,7 %). Korkosijoitusten tuotto nousi aikaisempia vuosia korkeammaksi yrityslainojen luottomargi-

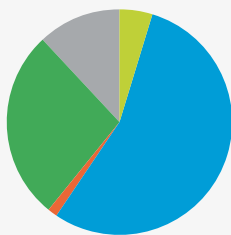
naalien merkittävän kaventumisen sekä korkojen laskun myötä. Ohjauksorkojen lasku sekä keskuspankkien muut elvyttävät toimenpiteet jyrkensivät korkokäyrää vuoden alkupuoliskolla. Samanaikaisesti likviditeetti markkinoilla alkoi parantua ja luottomarginaalit lähtivät kaventumaan. Marginaalien kaventuminen oli voimakkainta korkeariskisissä yrityslainoissa sekä kehittyvien markkinoiden korkosijoituksissa.

Lainasaamisten osuus Eläke-Tapiolan sijoituskannasta vuoden 2009 lopussa oli 4,8 prosenttia ja suhteellinen kasvu edelliseen vuoteen verrattuna oli noin 12 prosenttia. Lainojen tuotto vuonna 2009 oli 3,5 prosenttia (1,4 %). Vuoden 2008 lopussa merkittävästi kasvanut takaisinlainakysyntä pysyi voimakkaana vielä alkuvuonna 2009 ja väheni selvästi vuoden jälkimmäisellä puoliskolla. Kokonaisuudessaan eläkeyhtiöiden lainojen kysynnän vähenemiseen vaikuttivat pankkirahoituksen elpyminen ja hinta suhteessa takaisinlainoihin.

Eläke-Tapiolan kiinteistösijoitukset olivat vuoden 2009 lopussa 1 001,7 miljoonaa euroa (940,1 milj. e), ja kiinteistö-sijoitusten tuotto oli 2,0 prosenttia (-1,9 %). Kiinteistö-pääomarahastojen arvonalennukset realisoituivat vuoden 2009 puolella, ja ne muodostivat pääosan Eläke-Tapiolan kiinteistösalkun arvonalennuksista.

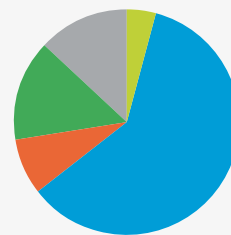
Kansainvälisillä kiinteistömarkkinoilla alkuvuosi oli epävarmuuden aikaa. Suomessa kiinteistökauppaa tehtiin hyvistä kohteista koko vuoden ajan, mutta kaupankäyntivolyyymi oli vain noin kolmannes edellisen vuoden volyymista. Merkittävimmät lisäykset Eläke-Tapiolan kotimaiseen kiinteistökantaan olivat sijoitukset kiinteistörahastoihin. Lisäksi tehtiin suoria sijoituksia mm. Espoossa, Lappeenrannassa ja Tampereella. Merkittäviä myyntejä ei ollut. Huolimatta kiinteistömarkkinoiden runsaasta toimistotilatarjonnasta Eläke-Tapiolan omistamien tyhjen toimiltilojen osuus säilyi edelleen matalalla tasolla.

Sijoitusten jakauma ja tuotto prosentti 2009



Käypä arvo 8 473,4 milj. euroa
Sijoitustoiminnan tuotto prosentti 13,5 %
Lainasaamiset 4,8 %, *3,5 %
Joukkovelkakirjalainat 54,8 %, *9,0 %
Muut rahoitusmarkkinavälineet ja talletukset 1,4 %, *2,1 %
Osakkeet ja osuudet 27,2 %, *39,4 %
Kiinteistösijoitukset 11,8 %, *2,0 %
*Tuotto prosentti sijoituslajeittain

Sijoitusten jakauma ja tuotto prosentti 2008



Käypä arvo 7 299,3 milj. euroa
Sijoitustoiminnan tuotto prosentti -8,3 %
Lainasaamiset 4,2 %, *1,4 %
Joukkovelkakirjalainat 60,4 %, *4,6 %
Muut rahoitusmarkkinavälineet ja talletukset 7,9 %, *6,4 %
Osakkeet ja osuudet 14,6 %, *-39,2 %
Kiinteistösijoitukset 12,9 %, *-1,9 %
*Tuotto prosentti sijoituslajeittain

Riskienhallinta

Eläke-Tapiolan toiminnan merkittävimmät riskit ovat sijoitus-toimintaan liittyvät markkinariskit, vakuutusriskit, operatiiviset riskit ja liiketoimintariskit. Markkinariski johtuu varojen markkina-arvojen vaihtelusta, sisältäen muun muassa korkojen, osakekursien tai valuuttakurssien muutoksen aiheuttaman vaihtelun. Vakuutustoiminnan merkittävimmät vakuutusriskit ovat eliniän pituuteen ja työkyvyttömyyteen liittyvät riskit sekä vakuutusmaksujen maksamiseen liittyvät riskit. Operatiivisilla riskeillä tarkoitetaan tappionvaaraa, joka aiheutuu riittämättömistä tai epäonnistuneista sisäisistä prosesseista, henkilöstöstä, järjestelmistä ja ulkoisista tekijöistä. Oikeudelliset riskit sisältyvät operatiivisiin riskeihin. Liiketoimintariskit sisältävät muun muassa toimintaympäristöön liittyvät riskit, kuten markkina-aseman, kilpailutilanteen tai asiakaskäyttötymisen muutokset ja strategisiin ja operatiivisiin valintoihin liittyvät riskit.

Hallitus määrittää riskienhallinnan tavoitteet, riskinoton rajat, vastuut, mittarit ja valvontaperiaatteet sekä seuraa säännöllisesti riskienhallinnan tilaa ja keskeisimpien riskien kehitystä. Riskienhallinnan valvonta on eriytetty operatiivisesta toiminnasta. Sisäinen tarkastus tukee johtoa ja hallitusta sisäisen valvonnan ja riskienhallinnan toteuttamisessa ja kehittämisessä.

Vuoden 2010 riskienhallintasuunnitelman valmistelussa riskienhallintasuunnittelua vietiin aiempaa kokonaisvaltaisempaan suuntaan. Vuonna 2009 aloitettiin operatiivisten riskien hallinnassa poikkeamaseuranta, jossa rekisteröidään systemaattisesti operatiivisen riskin toteutuneet ja lähes toteutuneet tapaukset.

Tarkemmin Eläke-Tapiolan riskienhallinnasta ja merkittävimmistä riskeistä kerrotaan tilinpäätöksen liitetiedoissa Riskit ja riskienhallinta -osiossa.

Hallinto ja johtaminen

Eläke-Tapiola on työeläkevakuutusyhtiöistä annetun lain mukainen keskinäinen työeläkevakuutusyhtiö. Sen hallintoa ja valvontaa sääntelevät työeläkevakuutusyhtiöistä annetun lain lisäksi vakuutusyhtiölaki ja osakeyhtiölaki sekä näiden nojalla annetut säädökset, määräykset ja ohjeet.

Yhtiökokous

Ylintä päätösvaltaa Eläke-Tapiolassa käyttävät osakkaat yhtiökokouksessa. Osakkaita ovat vakuutuksenottajat, vakuutetut vakuutuskohtaisesti yhdessä sekä takuuosuuksien omistajat. Kaikki takuuosuudet ovat Tapiola-ryhmän keskinäisten vakuutusyhtiöiden omistuksessa. Yksityiskohtaiset tiedot äänioikeuden jakoperusteista löytyvät Eläke-Tapiolan yhtiöjärjestyksestä.

Yhtiökokous valitsee hallintoneuvoston jäsenet ja päättää tuloslaskelman ja taseen vahvistamisesta sekä vastuuvapaudesta hallintoelinten jäsenille ja toimitusjohtajalle.

Eläke-Tapiolan varsinainen yhtiökokous pidettiin 23.4.2009. Kokouksessa käsiteltiin yhtiöjärjestyksessä määrätyt asiat. Yhtiöjärjestyksestä muutettiin siten, että yhtiökokous valitsee jatkossa vain yhden tilintarkastajan. Yhtiöjärjestyksen muutoksen

vahvistamisen jälkeiselle ajalle Eläke-Tapiolan tilintarkastajaksi valittiin KHT-yhteisö PricewaterhouseCoopers Oy, vastuullisena tilintarkastajana toimii Juha Tuomala. Tilintarkastusyhteisölle maksetut palkkiot toimeksiantoryhmittäin esitetään tuloslaskelman liitteessä 3.4.

Hallintoneuvosto

Työeläkeyhtiöistä annetun lain mukaan työeläkeyhtiöllä on oltava hallintoneuvosto. Hallintoneuvoston tehtävänä on valvoa hallituksen ja toimitusjohtajan vastuulla olevaa yhtiön hallintoa. Hallintoneuvosto valitsee hallituksen jäsenet ja varajäsenet, hallitukselle puheenjohtajan ja varapuheenjohtajan sekä päättää hallituksen jäsenten palkkiot. Hallintoneuvosto valitsee myös vaalivaliokunnan jäsenet ja sille puheenjohtajan ja varapuheenjohtajan.

Hallintoneuvoston jäsenten toimikausi on kolme vuotta. Eläke-Tapiolan hallintoneuvostoon kuuluu 25 jäsentä. Vähintään puolet jäsenistä valitaan keskeisiä työnantajia ja palkansaajia edustavien keskusjärjestöjen ehdottamista henkilöistä.

Eläke-Tapiolan hallintoneuvoston puheenjohtajana toimii Metsäliitto-konsernin strategijahtaja Hannu Anttila ja varapuheenjohtajana vakuutettujen edustaja Palvelualojen ammattiliitto PAMin 2. varapuheenjohtaja Kaarlo Julkunen. Hallintoneuvosto kokoontui kolme kertaa vuonna 2009. Hallintoneuvoston jäsenille maksetut palkat ja palkkiot, eläkesitoumukset, rahalliset ja niiden ehdot sekä vakuudet ja vastuusitoumukset esitetään tuloslaskelman liitteessä 3.3.2.

Hallintoneuvoston kokoonpano on esitelty internet-osoitteessa www.tapiola.fi/www/Tapiola_ryhma/Tapiola_yrityksena/Hallintomalli.

Vaalivaliokunta

Vaalivaliokunta tekee yhtiökokoukselle ehdotuksen hallintoneuvoston jäsenten valinnasta ja heidän palkkioistaan sekä vastavanhaisen ehdotuksen hallintoneuvostolle hallituksen jäsenten osalta.

Vaalivaliokunnan jäsenten on oltava yhtiön hallintoneuvoston tai hallituksen jäseniä. Kuusijäsenisen vaalivaliokunnan puheenjohtajana toimii strategijahtaja Hannu Anttila (Elinkeinoelämän keskusliitto), varapuheenjohtajana 2. varapuheenjohtaja Kaarlo Julkunen (Palvelualojen ammattiliitto, SAK), toimitusjohtaja Ilkka Brotherus (Elinkeinoelämän keskusliitto), johtaja Pekka Immeli (AKAVA), toiminnanjohtaja Vesa Jussila (Myynnin ja markkinoinnin ammattilaiset, STTK) sekä kauppaneuvos Jouko Vehmas (Elinkeinoelämän keskusliitto).

Hallitus

Hallitus huolehtii yhtiön hallinnosta ja toiminnan asianmukaisesta järjestämisestä. Eläke-Tapiolan hallituksen työjärjestyksen mukaan hallituksen keskeisiä tehtäviä ovat muun muassa yhtiön strategisista linjauksista päättäminen, sijoitussuunnitelman ja riskienhallintasuunnitelman vahvistaminen sekä yhtiökokouksessa käsiteltävien asioiden valmistelu. Hallitus arvioi

omaa toimintaansa ja työskentelytapojaan vuosittain tavoitteenaan hallitustyöskentelyn kehittäminen. Työeläkevakuutusyhtiölain mukaan vähintään puolet hallituksen jäsenistä on valittava keskeisten työnantajia ja palkansaajia edustavien keskusjärjestöjen ehdottamista henkilöistä. Jäsenen toimikausi on kolme vuotta. Hallituksen jäsenillä tulee työeläkevakuutusyhtiöistä annetun lain mukaan olla hyvä työeläkevakuutustoiminnan tuntemus. Hallituksessa on myös oltava hyvä sijoitustoiminnan asiantuntemus.

Eläke-Tapiolan hallituksen meneillään oleva kolmivuotiskausi alkoi 1.1.2007. Vuonna 2009 hallituksen muodostivat:

- kehitysjohtaja Harri Miettinen, hallituksen puheenjohtaja (SOK)**
- puheenjohtaja Ann Selin, hallituksen varapuheenjohtaja (Palvelualojen ammattiliitto, SAK)**
- yhtiöryhmän johtaja Antti Calonius (Tapiola-ryhmä)
- johtaja Eeva-Liisa Inkeroinen (Elinkeinoelämän keskusliitto)*
- apulaisjohtaja Kaija Kallinen (SAK:n yhteiskuntapoliittinen edunvalvontaosasto)
- pääjohtaja Asmo Kalpala (Tapiola-ryhmä)**
- ylilääkäri Kari Kaukinen (Elinkeinoelämän keskusliitto)
- hallituksen puheenjohtaja Arto Okkonen (Imagon Oy)
- lakimies Heli Puura (STTK)*
- yhtiöryhmän johtaja Jari Saine (Tapiola-ryhmä)
- johtaja Risto Suominen (Suomen Yrittäjät)
- kauppatieteiden lisensiaatti Pauli Torkko*

* Tarkastusvaliokunnan jäsenet, puheenjohtajana Pauli Torkko

** Nimitys- ja palkitsemisvaliokunnan jäsenet, puheenjohtajana Harri Miettinen

Vuonna 2009 hallituksen varajäseniä olivat toimitusjohtaja Harri Hietala (Tieto- ja tekniikka-alojen työnantaja-liitto TIKLI ry, TT), yhtiöryhmän johtaja Arto Jurttila (Tapiola-ryhmä) ja toiminnanjohtaja Jorma Tilander (Suomen Lakimiesliitto, AKAVA).

Tapiola-ryhmän pääjohtajan ja yhtiöryhmän johtajien jäsenyys Eläke-Tapiolan hallituksessa tuo Tapiola-ryhmän näkökulman hallitustyöskentelyyn.

Hallitus kokoontui 13 kertaa vuonna 2009. Hallitukselle maksetut palkat ja palkkiot, eläkesitoumukset, rahallinat ja niiden ehdot sekä vakuudet ja vastuusitoumukset ovat tuloslaskelman liitteessä 3.3.2.

Hallituksen valiokunnat

Tarkastusvaliokunta valmistelee taloudellista raportointia ja valvontaa koskevien asioiden käsittelyä hallituksessa. Sen tehtäviin kuuluvat esimerkiksi tilinpäätöksen ja puolivuotiskatsauksen käsittely, riskienhallinnan valvonta ja arviointi, sisäisen valvonnan ja sisäisen tarkastuksen arviointi sekä tilintarkastajien työn seuranta.

Nimitys- ja palkitsemisvaliokunta valmistelee hallituksessa käsiteltävät nimitys- ja palkitsemisasiat. Valiokunta seuraa myös Eläke-Tapiolan henkilöstön palkitsemisjärjestelmän kehittämistä ja raportoi tästä hallitukselle.

Toimitusjohtaja ja toimitusjohtajan sijainen

Eläke-Tapiolan toimitusjohtajan ja toimitusjohtajan sijaisen nimittää hallitus. Toimitusjohtaja hoitaa yhtiön juoksevaa hallintoa hallituksen antamien ohjeiden ja määräysten mukaisesti ja vastaa yhtiön operatiivisesta johtamisesta. Eläke-Tapiolan toimitusjohtaja on Satu Huber. Toimitusjohtajan sijaisena toimii varatoimitusjohtaja Keijo Kouvonen.

Eläke-Tapiolan johtoryhmä sekä sijoitustoiminnan johtoryhmä toimivat toimitusjohtajan tukena päätöksenteossa.

Neuvottelukunnat

Neuvottelukunnat toimivat asiakaskunnan ja yhtiöryhmän välisenä hallintoa täydentävänä vuorovaikutuskanavana. Eläke-Tapiolan eläkeasiain neuvottelukunta toimii työmarkkinajärjestöjen ja Eläke-Tapiolan yhteistyöelimenä, joka antaa linjauksia muun muassa työkyvyttömyyseläkehakemuksista. Vuonna 2009 toimintansa aloittanut vakuutettujen neuvottelukunta toimii Eläke-Tapiolassa vakuutettujen työntekijöiden ja yrittäjien yhteistyöelimenä. Vakuutettujen neuvottelukunnassa on 20 jäsentä. Lisäksi Tapiola-ryhmällä on alueellisia neuvottelukuntia sekä toimialakohtaisia neuvottelukuntia

Henkilöstö ja palkitseminen

Eläke-Tapiolan henkilöstön keskimääräinen lukumäärä oli tilikaudella 193 henkeä (188 henkeä).

Eläke-Tapiolassa noudatetaan Tapiola-ryhmän palkitsemisen periaatteita. Johdon ja ylempien toimihenkilöiden palkat perustuvat finanssitoimialan benchmarking-tietoa hyödyntäen tehtyyn Hay-vaativuusarviointiin ja pisteytykseen.

Tulospalkkiojärjestelmä on palkitsemisjärjestelmien keskeinen osa. Se koskee koko organisaatiota ja toimii osana johtamisjärjestelmää. Toimihenkilöiden tulospalkkion määrä on enintään 7 prosenttia vuosipalkkasummasta. Toteumat ovat olleet keskimäärin 4 prosenttia. Tavoitteet johdetaan Eläke-Tapiolan ja muun yhtiöryhmän strategiasta. Tavoitteiden saavuttaminen arvioidaan tuloskeskustelussa. Lisäksi Tapiola-ryhmän vuonna 1991 perustettuun henkilöstörahastoon siirretään vuosittain toteutuneiden tavoitteiden mukainen voittopalkkioerä. Eläke-Tapiolan osuus Tapiola-yhtiöiden henkilöstörahastoon siirrettävästä voittopalkkiosta oli 79 755 euroa. Voittopalkkiosiirto on laskettu ennakoarvion mukaisena ja sisältyy tuloslaskelmaerään muut kulut. Kumulatiivisesti Tapiola-ryhmä on siirtänyt henkilöstörahastoon sen toiminnan aikana yhteensä 25,9 miljoonaa euroa.

Eläke-Tapiolan hallituksen nimeämät yhtiön johtajat kuuluvat johdon tulospalkkiojärjestelmän piiriin. Johdon tulospalkkio perustuu toisaalta yhtiökohtaisten kolmen vuoden strategisten

tavoitteiden (maksimitaso tehtävästä riippuen enintään 30 prosenttia vuosiansiosta) sekä toisaalta vuositavoitteiden (maksimitaso tehtävästä riippuen enintään 40 prosenttia vuosiansiosta) toteutumiseen. Toteutumat ovat olleet keskimäärin noin 35 prosenttia enimmäismäärästä.

Toimitusjohtajalle vuonna 2009 maksetut palkat ja luontoisedut olivat yhteensä 248 827 euroa ja vuoden 2008 tuloksista maksettu tulospalkkio 8 801 euroa. Johdon tulospalkkio perustuu toisaalta yhtiökohtaisten kolmen vuoden strategisten tavoitteiden (määrä enintään 30 prosenttia) sekä toisaalta vuositavoitteiden (määrä enintään 40 prosenttia) toteutumiseen. Toimitusjohtajan eläkeikä on 63 vuotta. Toimisuhteen ennenaikaisesta päättymisestä on sovittu 12 kuukauden palkkaa vastaava korvaus.

Konserni

Konsernirakenne

Eläke-Tapiolan konserniin sisältyy emoyhtiö Eläke-Tapiolan lisäksi tytäryhtiöt Elkes Oy (omistusosuus 100 %) ja Tapra Ky (100 %) sekä 58 (58) asunto- ja kiinteistöyhtiötä tytäryhtiöinä. Osakkuusyhtiöitä ovat Vakuutusneuvonta Aura Oy, Vakuutusneuvonta Pohja Oy, Suomen Metsäsijoitus Oy, Oirabi Oy sekä 3 (3) kiinteistöyhtiötä.

Konsernitilinpäätös

Eläke-Tapiolan emoyhtiön ja konsernin vakuustoittoiminnan luvut ovat samat. Konsernin voitto tilikaudelta oli 980 981,10 euroa. Taseen loppusumma on 7 943 946 670,99 euroa (7 383 045 443,02 e).

Takuupääoma

Eläke-Tapiolan takuupääoman määrä on 807 302 euroa. Takuupääoma jakautuu 320 000 nimetylle henkilölle asetettuun takuuosuuteen. Jos takuupääomaa korotetaan, annetaan korotusta vastaava määrä edellä mainitunlaisia takuuosuuksia. Yhtiön takuuosuuksien omistajalla on etuoikeus uusien takuuosuuksien saamiseen entisten osuuksiensa suhteessa. Takuuosuudet tuottavat yhtäläisen oikeuden yhtiöön.

Takuupääoman omistajat ja näiden osuudet takuupääomasta olivat 31.12.2009 seuraavat:

	Takuu- osuuksia	%-osuus
Keskinäinen Vakuutusyhtiö Tapiola	140 000	43,75
Keskinäinen Henkivakuutusyhtiö Tapiola	180 000	56,25
Yhteensä	320 000	100,00

Vastuullinen yrittötoiminta

Eläke-Tapiolan yhteiskuntavastuun pohjana ovat Tapiola-ryhmän yhteiset arvot: asiakkaiden etu, yhdessä menestyminen ja vastuu tavaksi. Asiakkaiden edun mukaisten palveluiden kehittämisessä hyödynnetään asiakkaista koostuvia neuvottelukuntia

sekä erilaisia asiakastutkimuksia. Asiakasviestinnän kehittäminen selkokielisemmäksi on osa asiakkaiden edun mukaista toimintaa. Tapiola-ryhmän yhteiskuntavastuuraportointi on jo vakiintunutta, vuonna 2009 julkaistu raportti oli järjestyksessään kuudes.

Eläkevakuutusyhtiönä Eläke-Tapiolalla on tärkeä yhteiskunnallinen tehtävä lakisääteisen eläkevakuutuksen toimeenpanijana sekä työelämän laadun kehittäjänä. Asiakasyrityksille tarjotaan työhyvinvointi- ja työeläkekuntoutuspalveluja työkyvyttömyyseläkekustannuksien ja ennenaikaisen eläkkeelle siirtymisen vähentämiseksi. Vuonna 2009 Eläke-Tapiolalla oli käynnissä aktiivisia työhyvinvointihankkeita noin 350 yrityksessä, joissa työskentelee yhteensä noin 25 000 työntekijää.

Sähköisen asioinnin kehittämällä pyritään niin kustannussäästöihin, vähentämään paperinkäytöstä johtuvaa ympäristökuormitusta kuin parantamaan asiakkaiden palvelukokemuksia.

Työeläkejärjestelmän yhteistyössä Eläke-Tapiola on toiminut sen puolesta, että järjestelmän kustannuskehitys pysyisi kurissa; esimerkiksi alan yhteisten tietojärjestelmien kustannustehokas kehittäminen on Eläke-Tapiolan tavoitteena. Eläke-Tapiola on toiminut myös työeläkealan toiminnan läpinäkyvyyden puolesta. Esimerkiksi vakavaraisuusraportoinnissa on tuotu systemaattisesti esille se, millainen Eläke-Tapiolan vakavaraisuustilanne olisi ilman väliaikaista vakavaraisuuslainsäädäntöä.

Sijoitustoiminnassa noudatetaan vuonna 2008 Eläke-Tapiolan allekirjoittamia YK:n vastuullisen sijoittamisen periaatteita. Eläke-Tapiolassa vastuullisuus on integroitu käytännön toimintaan muun muassa siten, että sijoitussalkku on analysoitu huolellisesti ilmastonmuutoksen torjumisen näkökulmasta. Analyysin mukaan 67 prosenttia salkun yhtiöistä hidastaa ilmastonmuutosta. Tuomalla ympäristönäkökulmat keskusteluissa esille Eläke-Tapiola vaikuttaa myös muiden yritysten teke-miin valintoihin.

Tulevaisuuden näkymät

Eläkeyhtiön tulevaisuuden näkymissä korostuu suomalaisen työeläkejärjestelmän ja kotimaisen talouden kysymysten ohella kansainvälisten sijoitusmarkkinoiden kehitys. Vuoden 2010 alussa sijoitusmarkkinoiden näkymiä voi kuvata hyvin haastaviksi. Maailmantalouden elpyminen jäänee poikkeuksellisen hitaaksi, koska velkakuplan puhkeaminen rajoittaa kulutuksen ja investointien kehitystä useiden vuosien ajan. Euroalueella kokonaistuotannon edellinen huipputaso saavutetaan mahdollisesti vasta muutaman vuoden kuluttua.

Merkittävin riski on julkisen talouden elvytyksen lopettaminen ja rahapolitiikan kiristäminen ennen kuin yksityisen kysynnän elpyminen on kestäväällä pohjalla. Talouspolitiikan poikkeustoimia tarvitaan vielä vuonna 2010. Kysyntäperäisiä inflaatiopaineita ei käytännössä ole, eikä keskuspankeilla ole kiirettä nostaa korkoja. Rahamarkkinakorot pysyvät todennäköisesti vielä pitkään matalina, ja mahdollinen vähittäinen nousu toteutuu hitaasti. Sen sijaan joukkovelkakirjalainasijoitusten

korkoriski on kasvanut, vaikka talouden olemassa olevat deflaatoriskit hillitsevät koronnousupaineita. On epäselvää, missä määrin sijoittajat ovat enää valmiita rahoittamaan valtioiden budjettivajeita nykyisillä korkotasolla, varsinkin kun keskuspankit ovat hiljalleen vetäytymässä niin sanotusta määrällisestä elvytyksestä.

Osakemarkkinoiden lyhyen aikavälin näkymät ovat edelleen varsin suotuisat. Maailmantalouden paraneva kasvunäkymä, likviditeettiä tukeva politiikka sekä erittäin matala inflaatio ovat yleensä ennakoineet osakkeiden ylituottoa korkomarkkinoihin verrattuna. Osakemarkkinoiden kannalta merkittävä riskitekijä piilee kuitenkin kasvuodotusten ja toteutuneen kehityksen välisessä erossa, joka on tällä hetkellä historiallisen suuri. Mikäli tuleva kasvukehitys ei onnistu lunastamaan odotuksia, myös osakemarkkinoiden hinnoittelussa voidaan nähdä merkittäviä tasokorjauksia.

Asiakasyritysten kotimaisessa toimintaympäristössä suhdannetilanne on edelleen varsin heikko. Vientiteollisuuden vähittäisen elpymisen odotetaan kääntävän koko talouden kasvuun alkuvuodesta 2010. Teollisuuden rakennemuutoksen vuoksi työttömyyden odotetaan nousevan vuonna 2010 edelleen. Tilanne hankaloituu entisestään, mikäli vientiteollisuuden sopeuttamistoimet alkavat heijastua laajemmin myös kotimaisiin palvelusektorin yrityksiin. Tapiola-ryhmän ennusteen mukaan vuoden 2011 loppuun mennessä taloudesta häviäisi pysyvästi jopa 150 000 työpaikkaa ja työttömyysasteen huippu asettuisi 13–14 prosenttiin keväällä 2011.

Suomen teollisuus käy finanssikriisin ja maailmanlaajuisen taantumun seurauksena läpi jopa rajumpaa murrosvaihetta kuin 1990-luvun lamakautena. Tärkeimmillä vientimarkkinoilla kokonaistuotanto supistui vuoden 2009 aikana huomattavasti enemmän kuin maailmantaloudessa keskimäärin ja maailmantalouden huomattava ylikapasiteetti saattaa pitää suomalaisen vientikysynnän heikkona odotettua pidempään.

Työeläkejärjestelmän tulevaisuuden näkymissä korostuvat kysymykset työurien pidentämisestä sekä vakavaraisuussääntelyn periaatteista. Suomalainen työeläkejärjestelmä on selviytynyt jo kohta viidenkymmenen vuoden ajan talouden erilaisissa suhdanteissa. Nyt järjestelmää uhkaavat samanaikaisesti väestön jo pitkään tiedossa ollut ikääntyminen, elinkeinorakenteen muutokset sekä finanssiympäristön epävarmuudet. Työurien jatkaminen on asetettu keskeiseksi tavoitteeksi, mutta siihen

liittyviä muutoksia yritetään saada sovituksi taloudellisessa ympäristössä, jossa työttömyysaste on korkea ja erityisesti nuorten pitkään jatkunut työttömyys uhkaa syrjäyttää suuren osan nuorta työvoimaa työelämän ulkopuolelle.

Työeläkejärjestelmää tulee rakentaa ja kehittää siten, että sen ratkaisut ovat sekä sosiaalisesti että taloudellisesti kestäviä pitkällä aikavälillä. Eläketurvan uudistaminen on kestäväällä pohjalla, kun siihen liittyvät kannustimet ohjaavat työkykyisten henkilöiden työurien pidentymiseen pitkällä aikavälillä. Työeläkeyhtiöiden rooli työeläketurvan uudistamisessa on avustava ja tekninen. Eläketurvakeskuksen ja työeläkeyhtiöiden tehtävä on tuoda selkeästi esille erilaisten vaihtoehtojen aiheuttamat nousupaineet toimeenpanokustannuksiin. Ratkaisut, joiden vaikutus eläkemenoon on vähäinen tai vaikeasti arvioitavissa, mutta joiden toimeenpanokustannukset ovat merkittävät, on viisasta jättää toteuttamatta.

Työkyvyttömyyden vähentäminen on tärkeä tavoite, joka vaatii määrätietoista toimintaa työterveyshuollolta, viranomaisilta, työmarkkinajärjestöiltä, työnantajilta sekä eläkeyhtiöiltä. Suuri vastuu myös suomalaisilla työntekijöillä itsellään, jotka voivat omilla valinnoillaan vaikuttaa työkykynsä ja osaamiseensa ja sitä kautta edistää työurien jatkamista ja työeläkejärjestelmän rahoituksen tasapainoa.

Eläketurvan rahoitustasapainossa sijoitustoiminnalla on ollut merkittävä rooli. Vuoden 2008 finanssikriisi jätti syvän loven eläkevarojen tuotoille. Vakavaraisuus uudistustyössä työeläkevarojen turvaavuus on ensisijaista. Tuottavuus on lisäarvo, joka aikaan saadaan viisaalla vakavaraisuuden hallintamekanismeilla.

Eläke-Tapiolan työeläkevakuutustoiminnan osalta näkymät ovat siten haasteelliset. Työeläkealan kehityksessä on ollut nähtävissä keskittymistrendi ja isoimpien toimijoiden markkinaosuusien kasvu, mihin Eläke-Tapiolan tulee pystyä vastaamaan. Näköpiirissä on myös tarve liikekulujen tehostamiseen. Sähköisen asioinnin laajentumisen odotetaan tuovan merkittävää tehokkuutta. Liikekulujen merkitys tulee mahdollisesti korostumaan entisestään, mikäli kaavailut työeläkealan vakuutusmaksujen hinnoittelun uudistamisesta toteutuvat.

Eläke-Tapiolan asiakkaat ja henkilökunta voivat toimintaympäristön mittavista haasteista huolimatta katsoa tulevaisuuteen luottavaisina. Eläke-Tapiolan vastuullinen ja läpinäkyvä toimintatapa on kestävä pohja suomalaisten työeläkeasioiden hoitoon.

Tilinpäätöksen laatimisperiaatteet

Keskinäinen Eläkevakuutusyhtiö Tapiolan tilinpäätös on laadittu kirjanpito-, osakeyhtiö- ja vakuutusyhtiölakien sekä vakuutusyhtiöitä valvovien viranomaisten päätöksiä, määräyksiä ja ohjeita noudattaen.

Aineettomien hyödykkeiden arvostus ja jaksotus

Muut pitkävaikutteiset menot

Muina pitkävaikutteisina menoina on aktivoitu huoneistojen perusparannusmenot sekä atk-järjestelmien suunnittelumenot. Ne esitetään taseessa suunnitelman mukaisilla poistoilla vähennetyt hankintameno määräisinä.

Sijoitusten arvostus ja jaksotus

Kiinteistöt ja kiinteistöosakkeet

Rakennukset ja rakennelmat esitetään taseessa suunnitelman mukaisilla poistoilla vähennetyt hankintameno määräisinä tai ne on kirjattu sitä alempaan käypään arvoon.

Kiinteistöosakkeet esitetään taseessa hankintameno määräisinä tai ne on kirjattu sitä alempaan käypään arvoon.

Kiinteistöjen ja kiinteistöosakkeiden arvoihin on voitu tehdä arvonorotus, mikäli niiden arvo on tilikauden päättyessä ollut pysyvästi alkuperäistä hankintamenoa olennaisesti suurempi. Sijoitusomaisuudeksi katsottavan kiinteistön tai kiinteistöosakkeen arvonorotuksen vastaerä on tuloutettu tuloslaskelmassa vuodesta 1978 lähtien, ja sitä aikaisemmin tehdyt arvonorotukset on kirjattu sidottuun omaan pääomaan arvonorotusrahastoon. Käyttöomaisuudeksi katsottavan sijoituksen vastaerä on kirjattu sidottuun omaan pääomaan arvonorotusrahastoon.

Sijoituksista aikaisemmin tehdyt arvonalennukset palautetaan käyvän arvon noustessa (tulosvaikutteisesti) enintään alkuperäiseen hankintameno saakka.

Osakkeet ja osuudet

Osakkeet ja osuudet esitetään taseessa hankintameno tai sitä alemman käyvän arvon määräisenä. Hankintameno laskeaan keskihintaa käyttäen. Aikaisemmin tehdyt arvonalennukset palautetaan osakkeiden ja osuuksien arvoon siltä osin kuin käypä arvo ylittää kirjanpitoarvon.

Lainaksi annetut arvopaperit sisältyvät taseeseen. Tiedot lainaksi luovutetuista arvopapereista esitetään taseen liitetiedoissa.

Rahoitusmarkkinavälineet

Rahoitusmarkkinavälineitä ovat joukkovelkakirjalainat ja muut rahamarkkinainstrumentit. Rahoitusmarkkinavälineet esitetään taseessa hankintameno määräisinä. Hankintameno lasketaan keskihintaa käyttäen. Rahoitusmarkkinavälineiden nimellisarvon ja hankintahinnan erotus on jaksotettu korkotuotoiksi tai niiden vähennyksiksi rahoitusmarkkinavälineen juoksuaikana. Vastaerä on kirjattu rahoitusmarkkinavälineen hankintameno lisäykseksi tai vähennykseksi. Korkotason vaihtelusta aiheutuvia arvomuutoksia ei ole kirjattu. Muista syistä aiheutuneet

arvonalennukset on kirjattu. Samoin on kirjattu arvonalennuksen palautukset, mikäli rahoitusmarkkinavälineen käypä arvo on myöhemmin noussut yli alennetun hankintameno, enintään alkuperäiseen hankintameno saakka.

Lainasaamiset, talletukset ja jälleenvakuutustalletesaamiset

Lainasaamiset, talletukset ja jälleenvakuutustalletesaamiset esitetään taseessa nimellisarvon tai tätä pysyvästi alemman todennäköisen arvon määräisenä.

Johdannaisopimukset

Johdannaisopimuksia käytetään ensisijaisesti sijoitussalkkujen suojaukseen. Kirjanpidollisesti johdannaisia käsitellään pääasiassa ei-suojaavina, vaikka johdannaiset toimivat tehokkaina suojauksina.

Tilikauden aikana sopimusten sulkemisesta tai raukeamisesta syntyneet voitot ja tappiot on kirjattu tilikauden tuotoksi tai kuluksi.

Ei-suojaavat sopimukset

Ei-suojaavan tai ei-suojaavasti käsitellyn johdannaisopimuksen käyvän arvon ja sitä korkeamman kirjanpitoarvon negatiivinen erotus kirjataan kuluksi. Realisoitumattomia tuottoja ei kirjata.

Suojauslaskennan soveltaminen

Suojauslaskentaa käytettäessä johdannaisen negatiivinen arvomuutos jätetään kirjaamatta kuluksi siltä osin kuin suojaattavan kohteen arvonnousu kattaa sen. Se osa johdannaisen negatiivisesta arvomuutoksesta, joka ylittää suojaattavan kohteen arvonnousun, kirjataan kuluksi. Johdannaisopimuksen käyvän arvon ja sitä alemman kirjanpitoarvon erotus kirjataan tuotoksi suojaattavasta tase-erästä kuluksi kirjattuun määrään asti. Jos suojaattavasta tase-erästä ei tuloslaskelmaan kirjata arvomuutosta, ei suojaavasta sopimuksesta kirjata arvostustuottoa tai -kuluja.

Saamisten arvostus

Vakuutusmaksusaamiset

Vakuutusmaksusaamiset esitetään taseessa enintään todennäköisen arvon määräisenä. Saaminen, josta ei todennäköisesti saada maksusuoritusta, kirjataan luottotappioksi.

Ulkomaanrahämääräiset erät

Ulkomaanrahan määräiset saamiset ja velat on muutettu Suomen rahaksi Euroopan keskuspankin tilinpäätöspäivänä julkaisemaan kurssiin. Muiden sijoitusten osalta on käytetty hankinta-ajankohdan kurssia tai sitä alemmaa tilinpäätöspäivän kurssia.

Valuuttakurssierot on kohdistettu kyseisten tulojen ja menojen oikaisueriksi. Rahojen ja pankkisaamisten sekä talletusten valuuttakurssierot samoin kuin erät, joita ei ole voitu kohdistaa suoraan tulon tai menon oikaisuksi, on kirjattu sijoitustoiminnan valuuttakurssivoitoksi tai -tappioksi.

Poistot

Rakennusten ja niiden ainesosien, kaluston, aineettomien oikeuksien ja pitkävaikutteisten menojen hankintameno on aktivoitu, ja se kirjataan vaikutusaikanaan suunnitelman mukaan poistoina kuluksi.

Arvioidut poistoajat ovat hyödykeryhmäkohtaisesti keskimäärin seuraavat:

Aineettomat hyödykkeet

Huoneistojen peruskorjaukset	5 v
Atk-järjestelmien suunnittelukustannukset	10 v

Kiinteistöt

Asuin-, toimisto- ja hotellirakennukset	40–50 v
Tavaratalo-, myymälä- ja rakennukset	30–40 v
Teollisuus-, varasto- ym. rakennukset	20–30 v
Rakennusten ainesosat 25 %:n menojäännöspoisto	

Kalusto

Konttorikoneet, -kalusto yms. 25 %:n menojäännöspoisto

Rakennusten olennaisten perusparannusten vaikutus pitoaikaan arvioidaan erikseen.

Tuloutettujen arvonorotusten osalta on tehty poistot kyseisen erän pitoajan mukaan.

Kirjanpidossa tehtyjen kokonaispoistojen ja suunnitelman mukaisten poistojen kertynyt erotus merkitään taseen vastattiin erään ”Tilinpäätössiirtojen kertymä, poistoero” ja tilikauden aikainen poistoeron lisäys tai vähennys esitetään tuloslaskelmassa erikseen.

Atk-järjestelmien suunnittelukustannusten poisto-aika on vuonna 2008 pidennetty aikaisemmasta viidestä vuodesta kymmeneen vuoteen, mikä vastaa järjestelmien taloudellista vaikutusaikaa.

Tilinpäätössiirtojen kertymä

Poistoero

Katso kohta ”Poistot”.

Vapaaehtoiset varaukset

Kirjanpito- ja verolainsäädännön perusteella ei ole tehty tulosvaikutteisia varauksia.

Pakolliset varaukset

Tuotoista on vähennetty pakollisina eläkevarauksina velvoitteista vastaisuudessa aiheutuvat eläkemenot, jotka kohdistuvat päättyneeseen tai aikaisempaan tilikauteen.

Välittömät verot

Tuloslaskelmassa välittömät verot on esitetty suoriteperusteisesti.

Laskennalliset verovelat/-saamiset

Verotettavan tulon ja kirjanpidon tuloksen väliin jaksotuseroihin ja muihin väliaikaisiin eroihin liittyvät laskennalliset verovelat/-saamiset esitetään tilinpäätöksen liitetiedoissa. Liitetiedoissa esitetään arvostuseroista laskettu laskennallinen verovelka, jonka toteutumista pidetään todennäköisenä vuoden aikana.

Muut velat

Muut velat kuin vakuutus tekninen vastuuelvelka merkitään taseeseen nimellisarvoon.

Sijoitusten käypien arvojen määrittäminen

Kiinteistösijoitukset

Kiinteistöjen ja kiinteistöosakkeiden arvoina käytetään markkinaperusteisia käypä arvoja. Kiinteistösijoitusten arvioinnissa sovelletaan IFRS:n (International Financial Reporting Standards), IVS:n (International Valuation Standards) sekä hyvän kiinteistöarviointitavan (ns. AKA-kriteerit) mukaisia arviointiperiaatteita ja niiden arviointimenetelmille asettamia vaatimuksia.

Asuntokohteet arvioidaan vertailukauppoihin perustuvalla kauppaa- arvomenetelmällä. Toimitilakohteet arvioidaan kassavirtaan perustuvalla tuottoarvomenetelmällä tai kauppaa- arvomenetelmällä, mikäli kauppahinta-aineisto on edustava. Erikoiskohteet arvioidaan kohteeseen parhaiten soveltuvalla markkinaperusteisellä arviointimenetelmällä. Valtion asuntolainoin lainoitettujen kiinteistösijoitusten käypänä arvona pidetään aravavuokra- asuntojen ja aravavuokratulojen käytöstä, luovutuksesta ja omaksi lunastamisesta annetun lain (1190/1993) 10 §:n mukaista luovutuskorvausta.

Arvonmäärittäminen tekee vakuutusvalvontaviraston edellyttämällä tavalla joko ulkopuolinen auktorisoitu kiinteistöarvioitsija tai Kiinteistö-Tapiola Oy:n asiantuntijat ulkopuolisen auktorisoidun kiinteistöarvioitsijan ohjeistamana ja auditoina.

Osakkeet, osuudet ja rahoitusmarkkinavälineet

Noteerattujen arvopapereiden sekä sellaisten arvopapereiden, joille on olemassa markkinat, käypänä arvona on käytetty vuoden viimeistä kaupantekokurssia tai sen puuttuessa ostokurssia. Muiden sijoitusten osalta on käypänä arvona käytetty todennäköistä luovutushintaa, kirjanpitoarvoa tai substanssiin pohjautuvaa arvoa. Pääomasijoitusrahastojen käypänä arvona on käytetty hankintamenoa tai hallinnointiyhtiön ilmoittamaa arviota rahaston käyvästä arvosta.

Lainasaamiset, talletukset ja jälleenvakuutustalletesaamiset

Lainasaamisten, talletusten ja jälleenvakuutustalletesaamisten käypänä arvona on käytetty nimellisarvoa ottaen huomioon mahdollinen luottotappiovaaran edellyttämä nimellisarvon aleneminen todennäköiseen arvoon.

Selostus henkilökunnan eläketurvasta ja eläkemenojen jaksottamisesta

Henkilöstön lakisääteinen eläketurva on järjestetty TyEL-eläkevakuutuksella Keskinäisessä Eläkevakuutusyhtiössä Tapiolassa ja lisäeläketurva Yritysten Henkivakuutus Oy Tapiolassa.

Eläkevakuutusmaksut on kirjattu kuluksi suoriteperusteisesti.

Vakuutustekninen vastuuvetka

Vastuuvetka lasketaan sosiaali- ja terveysministeriön vahvistamien laskuperusteiden mukaisesti.

Vakuutusmaksuvastuu

Vakuutusmaksuvastuuseen sisältyy osittamaton lisävakuutusvastuu, joka otetaan huomioon toimintapäätöksiä laskettaessa. Ositettu lisävakuutusvastuu kertoo vakuutuksenottajille tuleviin asiakashyvityksiin varatun määrän.

Vuonna 2007 vastuuvetkan ja eläkevastuun laskuperusteisiin sisällytettiin osaketuottosidonnainen lisävakuutusvastuu. Osaketuottosidonnaisen lisävakuutusvastuun vuotuisen muutoksen perusteena on osakkeiden keskimääräisen vuosituoton mukainen osuus eläkelaitoksen TyEL:n mukaisen varsinaisen vastuuvetkan osasta. Vuonna 2009 osuus oli 10 prosenttia.

Tilikauden voitto

Eläkevakuutusyhtiön tilikauden voitto määräytyy sosiaali- ja terveysministeriön vahvistaman laskuperusteen perusteella. Laskuperuste määrittelee tilikauden kirjanpidollisen tuloksen jakautumisen tasoitusvastuun muutokseen, osittamattomaan ja ositettuun lisävakuutusvastuun muutokseen ja tilikauden voittoon.

Konsernitilinpäätös

Vakuutusyhtiölain mukaan konsernitilinpäätökseen yhdistellään sellaiset osakeyhtiöt ja muut niihin rinnastettavat yhtiöt, joiden äänivallasta emoyhtiö omistaa suoraan tai välillisesti yli puolet. Konserniin kuuluvat yhtiöt ja konsernirakenne on kerrottu toimintakertomuksessa.

Konsernitilinpäätös on laadittu emoyhtiön ja tytäryhtiöiden tuloslaskelmien, taseiden ja liitetietojen yhdistelminä, joista on eliminoitu yhtiöiden väliset saamiset ja velat, tuotot ja kulut, voitonjako, konsernin sisäiset myyntivoitot/-tappiot sekä keskinäinen omistus. Konsernin sisäinen osakeomistus on eliminoitu hankintamenomenetelmää käyttäen. Vähemmistön osuus omasta pääomasta ja tuloksesta esitetään erikseen tuloslaskelmassa ja taseessa. Tilikauden aikana hankitut tytäryhtiöt yhdistellään hankintahetkestä lähtien ja myydyt tytäryhtiöt luovutus hetken saakka.

Osakkuusyrietykset eli yritykset, joiden äänivallasta konserni omistaa 20–50 prosenttia, on yhdistelty konsernitilinpäätökseen pääomaosuusmenetelmällä. Asunto- ja keskinäisiä kiinteistöyhtiöitä ei yhdistellä osakkuusyrietyksenä konsernitilinpäätökseen, vaikka äänivalta- ja omistusrajat täytyisivätkin. Ei-keskinäiset kiinteistöosakkuusyhteisöt on yhdistelty konsernitilinpäätökseen osakkuusyhteisöinä.

Vuodesta 2009 alkaen on konsernitilinpäätökseen laskennalliset verosaamiset kirjattu konsernituloslaskelmassa ja -taseessa. Vuosi 2008 on saatettu vertailukelpoiseksi vuoden 2009 kanssa.

Vapaaehtoisten varausten ja poistoeron muutos on jaettu laskennallisen verovelan muutokseen ja tulokseen. Vastaavat tase-erät on jaettu laskennalliseen verovelkaan ja omaan pääomaan vähemmistöosuus huomioiden.

Tytäryhtiöosakkeiden arvonkorotukset on asunto- ja kiinteistöyhtiöiden osalta kohdistettu konsernissa tytäryhtiöiden kiinteistöjen arvonkorotuksiksi.

Eliminoinnin yhteydessä muodostunut konserniaktiiva on pääsääntöisesti kohdistettu tytäryhtiön ao. omaisuuserille, erien käypä arvo huomioon ottaen, ja konserniaktiiva poistetaan suunnitelman mukaan kuten vastaava erä. Kohdistamaton konserniliikearvo esitetään taseen vastaavissa aineettomissa hyödykkeissä omana eränään, ja se poistetaan suunnitelman mukaan viidessä vuodessa. Konsernireservi esitetään taseen vastattavissa omana eränään, ja se tuloutetaan enimmillään viidessä vuodessa.

Konsernin sisäistä ensivakuutusliikettä ei ole eliminoitu.

Riskit ja riskienhallinta

RISKIENHALLINNAN YLEISET PERIAATTEET ELÄKE-TAPIOLASSA

1. Riskienhallinnan lähtökohdat ja riskinotto

Riskienhallinnan linjaukset ovat hallituksen määrittämät. Eläke-Tapiolan riskienhallintaa ohjataan erillisillä soveltamisohjeilla mm. strategian ja toiminnan vuosiohjauksen prosesseissa.

Riskienhallinnan laatua parantamalla pyritään lisäämään Eläke-Tapiolan kilpailuetuja. Työeläkeyhtiön riskienhallinnassa painotetaan toiminnan vakautta ja vastuullisuutta. Hyvän vakavaraisuuden rooli korostuu sekä eläketurvan hoidon vastuullisuuden johdosta että nykyisten voitonjakosääntöjen vuoksi.

Riskin ottaminen tapahtuu Eläke-Tapiolan hallituksen määrittelämän riskinottohalukkuuden asettamissa rajoissa. Riskinottohalukkuus perustuu seuraaviin periaatteisiin:

- Riskinotto tukee Eläke-Tapiolan strategista tahtotilaa sekä erityisesti päämääriä ja vuosi- ja jaksosuunnitelmien taloudellista ja toiminnallista toteutumista
- Eläke-Tapiola toteuttaa sijoitustoimintaansa itsenäisesti tavoitteena sijoitusomaisuuden pääoman turvaaminen ja tuoton maksimointi valitulla riskitasolla vakavaraisuuden ja vastuuvelan asettamissa puitteissa.
- Riskit mitoitetaan siten, etteivät ne vaaranna yhtiön toimintaa tai sen vakautta
- Riskien vaikutukset organisaation eri osiin kyetään tunnistamaan ja ottamaan huomioon toiminnassa.

2. Riskienhallinnan pääalueet

Eläke-Tapiolan riskiluokituksessa käytetään seuraavaa kolmijakoa:

- toimintaympäristöön ja strategiseen tahtotilaan liittyvät riskit
- taloudelliset riskit
- toiminnalliset riskit



Toiminnalliset riskit	Toimintaympäristöön ja strategiseen tahtotilaan liittyvät riskit	Taloudelliset riskit
<p>Operatiiviset riskit</p> <ul style="list-style-type: none">• Prosessiriskit• Henkilöstöriskit• Järjestelmäriskit• Juridiset riskit• Tapahtuma-/vahinkoriskit <p>Toiminnan valintoihin liittyvät riskit</p>	<ul style="list-style-type: none">• Strategisen tahtotilan valintojen riskit• Markkina-asemaan, kilpailutilanteeseen ja asiakaskäyttämiseen liittyvät riskit• Yleiseen taloudelliseen kehitykseen liittyvät riskit	<ul style="list-style-type: none">• Vakuutusriskit• Markkinariskit• Luottoriskit• Likviditeettiriskit• Keskittymisriskit• Liikekuluriskit

Toimintaympäristöön ja strategiseen tahtotilaan liittyviä riskejä ovat mm.

- strategisen tahtotilan valintoihin liittyvät riskit
- markkina-aseman, kilpailutilanteen tai asiakaskäyttäytymisen muutokset
- yleiseen taloudelliseen kehitykseen liittyvät riskit.

Taloudelliset riskit muodostuvat vakuutus-, markkina-, luotto-, likviditeetti-, liikekulu- ja keskittymisriskeistä.

- Vakuutusriskillä tarkoitetaan vakuutus sopimuksiin liittyvää riskiä, joka johtuu vakuutusten asiakasvalintaan liittyvästä riskistä ja vakuutusmaksun sekä vastuuvelan riittävyysriskistä.
- Markkinariskillä tarkoitetaan varojen markkina-arvojen vaihtelusta aiheutuvaa riskiä, joka johtuu taloudellisen muuttujan kuten koron, osakekurssin, valuuttakurssin tai kiinteistön arvon muutoksesta.
- Luottoriski liittyy vastapuolen maksukyvyttömyyteen tai muuhun laiminlyöntiin sopimuksen mukaisten velvoitteiden täyttämiseksi
- Likviditeettiriskillä tarkoitetaan sitä, että yhtiöllä ei ole riittävästi likvidejä varoja käytettävissä tulevien velvoitteiden täyttämiseksi tai että varojen muuttaminen likvideiksi on mahdollista vain ylimääräisillä kustannuksilla.
- Keskittymisriskillä tarkoitetaan sitä, että Eläke-Tapiolalla on asiakaskunnassa jollain asiakaskonsernilla merkittävä osuus maksutulosta tai että sijoitusomaisuudesta merkittävä osa on yhdessä sijoituskohteessa.

Toiminnalliset riskit jakaantuvat operatiivisiin riskeihin ja toiminnan valintoihin liittyviin riskeihin. Operatiivisilla riskeillä tarkoitetaan tappionvaaraa, joka aiheutuu riittämättömistä tai epäonnistuneista sisäisistä prosesseista, henkilöstöstä, järjestelmistä ja ulkoisista tekijöistä. Juridiset riskit ja tapahtuma-/vahinkoriskit sisältyvät operatiivisiin riskeihin. Toiminnan valintoihin liittyviä riskejä ovat erilaisiin liiketoiminnan muutostilanteisiin liittyvät riskit.

3. Riskienhallinnan toteutus

Eläke-Tapiolan tavoitteena on hallita riskejä kokonaisvaltaisesti osana strategista ja operatiivista toiminnanohjausta. Riskienhallinta tulee järjestää kattavasti siten, että riskien syy sekä merkitys tunnistetaan.

Kokonaisvaltainen riskienhallinta kytkeytyy yrityksen strategiaan, taloudellisiin ja toiminnallisiin tavoitteisiin. Riskien tarkastelunäkökulma kääntyy yksittäisistä toiminnoista ja niihin liittyvistä riskeistä koko yrityksen tasolle. Riskienhallinnan keskeiseksi päämääräksi muodostuu yrityksen taloudellisen ja toiminnallisen kokonaisuhyödyn optimointi riskienhallinnan keinoin.

3.1 Strategiseen tahtotilaan ja toimintaympäristöön liittyvien riskien hallinta

Toimintaympäristöön ja Eläke-Tapiolan strategiseen tahtotilaan liittyvät merkittävät riskit kartoitetaan ja niiden toteutumisen

todennäköisyys sekä mahdollisen realisoitumisen merkitys arvioidaan strategiaprosessin yhteydessä kolmen vuoden välein. Päivitys tehdään vuosittain syksyisin samaan aikaan toiminnallisten ja taloudellisten riskien päivitysten kanssa.

Tunnistettujen riskien vähentämiseksi tai poistamiseksi sekä mahdollisuuksien hyödyntämiseksi Eläke-Tapiolan strategiaprosessista vastaavat henkilöt suunnittelevat ja ottavat käyttöön riskienhallintatoimenpiteitä. Riskienhallinnan toimenpiteiden toteuttamista ja vaikutuksia seurataan ja arvioidaan säännöllisesti kuitenkin vähintään vuosittain.

3.2 Taloudellisten riskien hallinta

Lähtökohdat ja organisointi

Eläke-Tapiola toteuttaa sijoitustoimintaansa tavoitteena vakavaraisuuden turvaaminen ja tuoton maksimointi hallitulla riskipositiolla. Varojen sijoitusta ohjaavat vakavaraisuuden, vastuuvelan rakenteen ja katekelpoisuuden asettamat rajat sekä vastuuvelan tuottovaatimus. Pitkällä aikavälillä sijoitustuottojen on ylittävä vastuuvelan tuottovaatimus. Sijoitustoiminnalla pyritään pitkällä aikavälillä kaikissa olosuhteissa hyvään ja vakaaseen tuottoon pääomariskejä välttäen.

Sijoitukset hajautetaan riittävästi eri instrumenttiluokkien välillä ja sisällä. Sijoitustoiminnan on turvattava riittävä likviditeetti kaikissa olosuhteissa. Sijoituskannan on oltava myös mahdollisimman yksinkertainen sekä riskienhallinnan näkökulmasta riittävän läpinäkyvä.

Eläke-Tapiolan riskienhallintasuunnitelma ja muut riskienhallinnalliset asiat käsitellään riskienhallinnan toimikunnassa. Toimikunta vastaa siitä, että riskienhallinnassa ja yhtiön sijoitusmalleissa käytetyt laskentamenetelmät, prosessit, raportit, käytettävät tiedot ja näihin liittyvät dokumentaatiot ovat asianmukaisia. Toimikunta valvoo, että vakavaraisuusasema ja kokonaisvaltaisen riskienhallinnan käytännön toteuttaminen täyttävät hallituksen niille asettamat tavoitteet ja viranomaismääräykset. Sijoitustoiminnan johtoryhmä vastaa sijoitustoiminnan käytännön johtamisesta. Sijoitustoiminnan ohjeistuksen noudattamista valvoo sisäinen tarkastus.

Vakavaraisuuden hallinta

Eläke-Tapiolan vakavaraisuutta seurataan Finanssivalvonnan määräysten mukaisilla laskelmilla sekä tilinpäätöksen että kunkin osavuosisikatsauksen yhteydessä. Hallituksen työjärjestyksen mukaisesti yhtiön vakuutusmatemaatikko raportoi vakavaraisuustilanteen hallitukselle neljä kertaa vuodessa.

Markkinariskin vaikutusta yhtiön vakavaraisuuteen valvotaan ja hallitaan tällä hetkellä voimassa olevan nykyisen vakavaraisuuslainsäädännön perusteella. Lisäksi vakavaraisuutta valvotaan voimassaolevien ryhmittymiä koskevien vakavaraisuussäännösten mukaisesti. Lähtökohtana markkinariskin hallitsemiselle on, että yhtiön vakavaraisuus on turvattu riittävällä todennäköisyydellä seuraavan vuoden ajan. Sijoitustoimintaa ohjataan jatkuvaan markkinariski- ja vakavaraisuusseurantaan

perustuen. Kokonaisriski mitoitetaan siten, että toimintapääoma suhteessa vakavaraisuusvaatimukseen säilyy turvaavalla tasolla myös riskien toteutuessa.

Eläke-Tapiolassa seurataan sijoitusjakauman poikkeamaa alan keskimääräisestä ja päätöksiä tehtäessä huomioidaan mahdollinen poikkeama.

Määrällisiä tietoja sijoituskannan riskirakenteesta

Sijoitusten herkkyyksianalyysi kuvaa instrumenttien arvoissa tilinpäätöshetkellä tapahtuvan muutoksen vaikutusta vakavaraisuuspääomaan.

Sijoitussalkun herkkyyksianalyysi 31.12.2009

	31.12. 2009	Muutoksen vaikutus		
		Osake- kurssit -20 %	Kiinteis- töjen arvo -10 %	Korko- taso +1 % -yksikkö
Toimintapääoma, milj. euroa	1 645,7	-348,8	-52,2	-231,9
% vastuuvelasta	23,7	-5,0	-0,8	-3,3
Suhteessa vakavaraisuus- rajaan	3,0	-0,64	-0,11	-0,47
Sijoitusten tuotto, %	13,5	-4,7	-0,7	-3,1

Sijoitustoiminnan riskit

Markkinariskit aiheutuvat sijoituskohteiden arvonmuutoksista sijoitusmarkkinoilla. Osakeriskissä on kyse osakkeiden arvonmuutoksista. Osakesijoitusten systemaattisella markkinariskillä tarkoitetaan sitä osaa osakkeiden riskistä, joka tulee yleisen taloudellisen kehityksen kautta (esim. suhdannemuutos) sekä mahdollisista arvaamattomista markkinahäiriöistä. Koska kyse on osakemarkkinoiden yleisestä kurssitason heilahtelusta, salkun hajauttaminen ei pienennä systemaattista osakemark-

kinariskiiä. Epäsysteemaattinen osakemarkkinariski on tiettyyn osamarkkinaan (toimiala, maa tai yksittäinen yritys) liittyvä riski. Yksittäiset markkinariskit eri osamarkkinoiden välillä eivät ole suoraan sidoksissa toisiinsa, vaan toteutuvat toisistaan riippumatta, ja siten riskinhallintakeinona toimii salkun hajauttaminen riittävän hyvin eri osamarkkinoiden välillä. Korkoriskissä on kyse korkojen tason, korkokäyrän muodon ja luottoriskimarginaalien muutoksista aiheutuvista korkosijoitusten markkinaarvon muutoksista. Valuuttariski syntyy eri omaisuusluokkien avoimista valuuttapositioneista valuuttakurssimuutosten myötä.

Luotto- ja vastapuoliriskeissä on kyse sijoitustoiminnan vastapuolen, sijoituskohteen tai vuokralaisen maksukyvyttömyyden aiheuttamasta saatavan menetyksestä. Luotto- ja vastapuoliriskien hallinta on osa sijoitustoiminnan ydinprosesseja ja riskilimiittit on määritetty hallituksen hyväksymässä sijoitussuunnitelmassa. Vakuutusmaksuihin liittyvä luottoriski käsitellään vakuutusteknisten riskien yhteydessä. Likviditeettiriskillä tarkoitetaan riskiä kassavarojen riittävydestä.

Sijoitukseen liittyvien riskien hallinta on osa sijoitustoiminnan ydinprosesseja ja kiinteä osa sijoituspolitiikkaa. Yhtiön hallitus vahvistaa vuosittain sijoitussuunnitelman, jossa määritellään sijoituskannan tavoitejakauma ja tuotto-odotukset, hajautus- ja likviditeettitavoitteet sekä päätös- ja toimivaltuudet. Hajautusperiaatteilla pyritään turvaamaan riittävä tuottotaso kaikissa markkinaolosuhteissa. Riittävä likviditeetti turvataan sijoitusrakenteella. Johdannaisten käytön osalta on kirjoitettu tarkempi hallituksen vahvistama johdannaispolitiikka. Yleisesti käytettyjen markkinariski- ja raportointimenetelmien avulla seurataan sijoitustoiminnan riskejä ja tuottoja. Näiden raporttien avulla seurataan säännöllisesti niin korko-, kiinteistö- kuin osakesijoitusten kehitystä ja riskejä, sekä valvotaan myös sijoitussuunnitelmassa määriteltyjen toimintaperiaatteiden noudattamista.

Sijoitukset riskin mukaisesti ryhmiteltynä

	Markkina-arvo, milj. e	Markkina-arvo, %	Riskijakauma, milj. e	Riskijakauma, %	Tuotto sitoutuneelle pääomalle
Lainasaamiset	407,6	4,8	407,6	4,8	3,5
Joukkovelkakirjalainat	4 643,9	54,8	4 643,9	54,8	9,0
Muut rahoitusmarkkinavälineet ja talletukset	115,9	1,4	8,6	0,1	2,1
Korkosijoitukset	5 167,4	61,0	5 060,1	59,7	8,1
Noteeratut osakkeet	2 132,9	25,2	2 240,2	26,4	45,3
Pääomasijoitusrahastot	115,6	1,4	115,6	1,4	-11,4
Noteeraamattomat osakesijoitukset	55,8	0,7	55,8	0,7	4,6
Osakesijoitukset	2 304,3	27,2	2 411,6	28,5	39,4
Suorat kiinteistösijoitukset	836,5	9,9	836,5	9,9	5
Kiinteistösijoitusrahastot ja yhteissijoitukset	165,2	2,0	165,2	2,0	-12,1
Kiinteistösijoitukset	1 001,7	11,8	1 001,7	11,8	2,0
Muut sijoitukset	0,0	0,0	0,0	0,0	0,0
Sijoitukset yhteensä	8 473,4	100,0	8 473,4	100,0	13,5

Vakuutusteknisten riskien hallinta

Eläke-Tapiolan vuoden 2009 vakuutusliikkeestä pääosa koostui työntekijän eläkelain (TyEL) mukaisesta eläkevakuutuksesta. Sen lisäksi yhtiöllä oli TEL:n mukaista lisäeläkevakuutusta ja yrittäjän eläkelain (YEL) mukaista perus- ja lisäeläkevakuutusta.

TyEL:n mukainen perusvakuutus

TyEL:n mukaisen perusvakuutuksen osalta yhtiön riskit liittyvät vanhuuseläkkeisiin, työkyvyttömyyseläkkeisiin, työttömyyseläkkeisiin ja vakuutusmaksujen luottotappioihin. Perhe-eläkkeissä ja osa-aikaeläkkeissä ei ole yhtiön vastuulle tulevaa osaa.

Vanhuuseläkkeessä yhtiön riski on siinä, että vakuutetut ja eläkkeensaajat elävät kauemmin kuin laskuperusteissa on oletettu. Riskiä kuitenkin merkittävästi pienentää se, että yleinen eliniän piteneminen on yhteisellä vastuulla ja siihen liittyvät perustemuutokset kustannetaan tasausliikkeestä.

Työkyvyttömyysliikkeessä riskinä on vakuutusmaksun riittävyys eläketapausten kustannuksiin. Mikäli maksutaso osoittautuu liian alhaiseksi, tilanne korjataan seuraavassa maksuperusteessa. Keskimääräisestä poikkeava riski on kuitenkin yhtiön vastuulla. Suurtyönantajilla on maksuluokkiin perustuva hinnoittelu, ja siinä on yhtiön riskinä se, että hinnoittelun perusteena olevat vuodet, jotka ovat usean vuoden takaa, eivät enää kerro vakuutuksenottajan todellista työkyvyttömyysriskiä.

Työttömyyseläkeliiikkeen riski on maksun riittäminen korvauksiin. Lisäriskinä on pitkä aika maksun perinnän ja eläkkeen alkamisen välillä, mikä heijastuu ns. tuntemattomien varauksen riittävyysriskinä. Suurtyönantajat vastaavat itse riskistä omavastuunsa osalta. Työttömyyseläkkeitten osalta maksua ei enää peritä, joten jäljellä on enää tuntemattomien varauksen riittävyysriski.

Vakuutusmaksujen luottotappiot ovat yhtiön vastuulla. Vakuutusmaksussa on maksutappio-osa, jolla on tarkoitus kattaa ao. riski. Tässäkin yhtiön riski liittyy siihen, miten hyvin vakuutusmaksun maksutappio-osa kuvaa vakuutuksen todellista riskiä.

Kaikki edellä mainitut tappiot kustannetaan ensisijaisesti yhtiön tasoitusvastuusta. Koska tasoitusvastuu on selvästi alarajansa yläpuolella, eivät vakuutustekniset riskit lyhyellä tähtäimellä uhkaa yhtiön toimintaa. Yhtiöllä ei myöskään ole tarvetta jälleenvakuuttaa riskejä.

Yhtiö ei voi vaikuttaa myönnettyihin vanhuuseläkkeisiin eikä työttömyyseläkkeisiin. Sen sijaan yhtiö edistää työkykyä ylläpitävää toimintaa. Tavoitteena on ennalta pitää huolta työkyvystä, jotta tarvetta myöntää työkyvyttömyyseläkkeitä ei tulisi. Maksutappioita pyritään rajoittamaan uusien asiakkaiden valintaprosessilla, joskaan yhtiö ei voi kieltäytyä myöntämästä haettua vakuutusta. Olemassa olevien vakuutusten osalta maksutappioita pyritään vähentämään tehokkaalla perinnällä.

TEL:n mukainen lisäeläkevakuutus

TEL:n mukainen lisäeläkevakuutus on vakuutusteknisten ris-

kien osalta samanlainen kuin TyEL:n mukainen eläkevakuutus. Erona on se, että työttömyysvakuutuksessa ei yhtiöllä ole riskiä, mutta sen sijaan perhe-eläkevakuutuksessa on yhtiön vastuulla olevaa osaa. Suurtyönantajilla ei ole omavastuuta. Liike on paljon vähäisempää kuin TyEL:n mukaisessa eläkevakuutuksessa ja tappiot kustannetaan pääosin tasoitusvastuusta. Kuolevuusperusteen täydennykset kustannetaan tasauksesta.

YEL:n mukainen perusvakuutus

Yhtiöllä ei ole vastuuta YEL:n mukaisesta perusvakuutuksesta miltään osin. Liike on yhteisellä vastuulla ja tappiot ovat viime kädessä Suomen valtion vastuulla.

YEL:n mukainen lisäeläkevakuutus

Riskit ovat periaatteessa samat kuin TEL:n mukaisessa lisävakuutuksessa. Liike on kuitenkin hyvin vähäistä. Tasoitusvastuuta ei ole, joten tappiot kustannetaan toimintapääomasta. Myös tässä vakuutuslajissa kuolevuusperusteen täydennykset on kustannettu tasauksesta. YEL-lisäeläkkeiden vakuuttaminen lopetetaan 2010, jonka jälkeen yhtiölle jää enää alkaneita eläkeitä ja vapaakirjoja.

Kaikissa vakuutuslajeissa perusteet ovat yhteiset kaikille vakuutusyhtiöille. Niiden asianmukaisuutta tutkitaan TELA:n asettamassa laskuperustejaoksessa ja sen alaryhmissä. Kukin yhtiö tekee vuosittain riskiperusteiden riittävyysanalyysit. Yhtiölle ei myöskään tule rahastokorosta (vastuuvelan laskennassa käytetystä diskonttokorosta) riskiä, koska sen muutos on yhteisellä vastuulla.

3.3 Toiminnallisten riskien hallinta

Vuosisuunnittelussa kartoitetaan vuosittain merkittävimmät riskit, jotka liittyvät taktisiin valintoihin, niihin liittyviin kilpailuympäristöihin tai ovat oman toiminnan operatiivisia riskejä, arvioidaan riskien toteutumisen todennäköisyys ja merkitys sekä päätetään, mihin riskeihin ensisijaisesti varaudutaan sekä tuotetaan vuosi- ja jaksosuunnitelmiin toimenpiteitä riskien poistamiseksi ja vähentämiseksi sekä mahdollisuuksien hyödyntämiseksi.

Prosessiriskien hallinta perustuu liiketoiminnan ydinprosessien analysointiin ja prosessien eri vaiheisiin asetettuihin kontroleihin. Juridiset riskit kartoitetaan ja tarvittavin osin päivitetään osana osastojen vuosisuunnittelua. Toiminnan laillisuuden varmistaminen on esimiesten ja compliance officerin tehtävä.

Varautumissuunnittelulla ehkäistään ennalta häiriö- ja kriisitilanteiden syntyminen sekä luodaan edellytykset hallita näitä tilanteita ja niiden seurauksia. Yritysturvallisuuden tavoitteena on turvata yrityksen toiminnan häiriöttömyys kaikissa oloissa sekä suojata henkilöstöä, omaisuutta, tietoa ja ympäristöä vahingoilta, onnettomuuksilta ja rikolliselta toiminnalta.

Tietoturvariskien kartoitus päivitetään sekä liiketoiminnan että teknisen tietoturvan näkökulmasta vuosisuunnittelun yhteydessä ja tarvittaessa muulloinkin toiminnan ja toimintaympäristön

muutosten edellyttämällä tavalla. Tietoturvallisuudella tarkoitetaan asiakkaiden ja yhtiön sisäisten tietojen, järjestelmien ja palvelujen suojaamista lainsäädännön ja yhtiön tietoriskien hallintaan perustuvien omien erityistoimenpiteiden avulla. Tietojärjestelmien turvatasoa tarkastetaan säännöllisillä auditoinneilla.

Tapiola-ryhmästä otettavilla vakuutusilla hallitaan Eläke-Tapiolan kaikkia vakuutettavissa olevia riskejä.

4. Riskienhallinnan vastuut ja raportointi

Eläke-Tapiolan hallituksella on kokonaisvastuu riskienhallinnan järjestämisestä. Hallitus vahvistaa vuosittain Eläke-Tapiolan riskienhallintasuunnitelman ja seuraa säännöllisesti yhtiön riskienhallinnan tilaa ja keskeisimpien riskien kehitystä. Hallituksen tarkastusvaliokunta, sisäinen tarkastus sekä tilintarkastus valvovat riskienhallinnan toteuttamista.

Eläke-Tapiolan riskienhallintasuunnitelma ja muut riskienhallinnalliset asiat käsitellään riskienhallinnan toimikunnassa. Riskienhallinnan toimikuntaan kuuluvat varsinaisina jäseninä aktuaarijohtaja (pj), talous ja riskit -toiminnon päällikkönä toimiva apulaisjohtaja, toimitusjohtaja, varatoimitusjohtaja, sijoitusjohtaja, aktuaarijohtajan varamies sekä asiantuntijajäseniä. Toimikunta valvoo, että yhtiön vakavaraisuus ja kokonaisvaltaisen riskienhallinnan käytännön toteuttaminen täyttävät hallituksen niille asettamat tavoitteet ja viranomaismääräykset.

Jokaisella osastolla ja merkittävimmillä prosesseilla on omat riskienhallintasuunnitelmansa. Merkittävimmille riskeille laaditaan suunnitelmat vastuuhenkilöineen. Jokainen Eläke-Tapio-

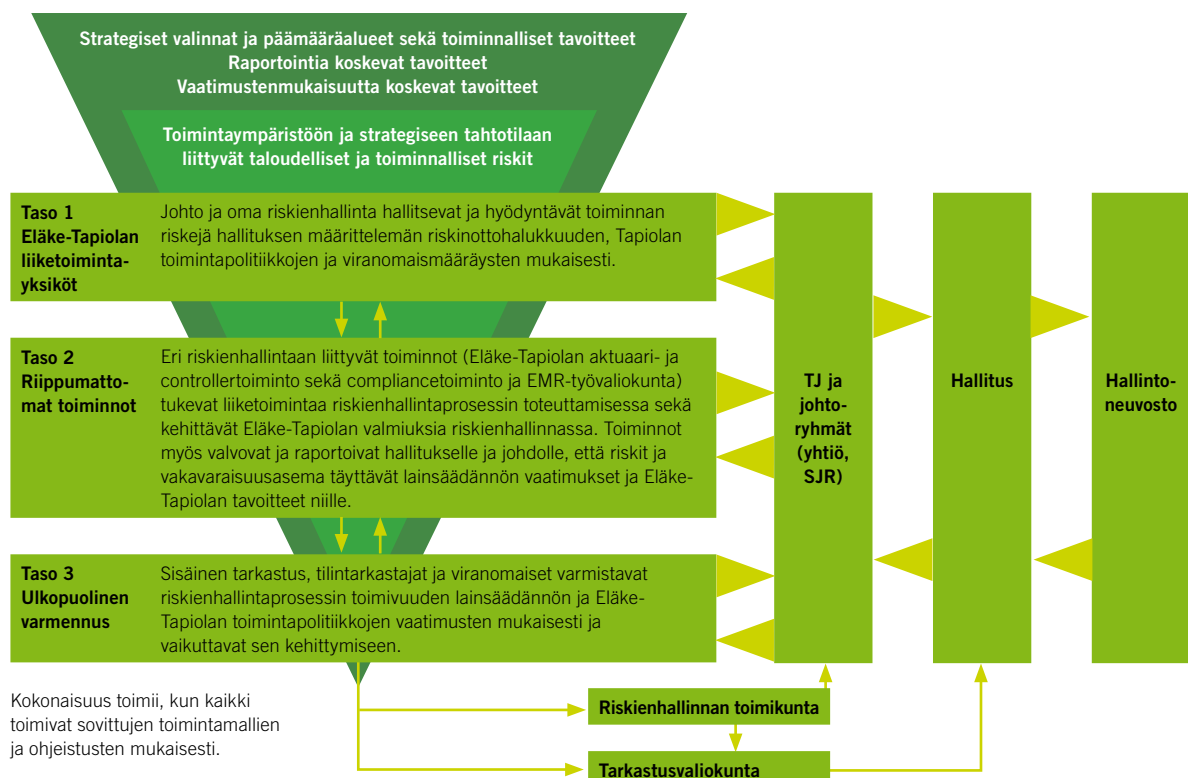
lassa työskentelevä henkilö on velvollinen kertomaan havaitsemistaan riskeistä tai riskienhallinnan kehittämiskohteista omalle esimiehelleen tai muille riskienhallinnan vastuuhenkilöille.

Riskienhallinnan valvonta on muun kuin operatiivisesta toiminnasta vastaavan tahon vastuulla. Eri riskienhallintaan liittyvät tahot avustavat yhtiön johtoa ja hallitusta riskienhallinnan valvonnan ja riskien seurannan käytännön toteuttamisessa.

Sisäinen tarkastus tukee yhtiön johtoa ja hallitusta valvonnan ja riskienhallinnan toteuttamisessa ja kehittämisessä arvioimalla määrärajoin riskienhallinnan toteutumista ja menettelytapoja. Lisäksi tilintarkastus valvoo riskienhallinnan toteuttamista.

Riskiraportoinnin tavoitteena on tuottaa luotettavaa, kattavaa ja ajan tasalla olevaa taloudellista informaatiota päätöksenteon pohjaksi. Taloudellisen informaation oikeellisuus varmistetaan riittävän ajantasaisella ja tiheällä raportoinnilla, säännöllisillä täsmäytyksillä, kattavilla ja ajan tasalla olevilla dokumentaatioilla raportoinnissa käytettävistä laskentamenetelmistä ja järjestelmistä sekä sillä, että liiketoimintojen päätöksenteko ja raportointitoiminnot on organisatorisesti eriytetty. Riskiraportit käsitellään Eläke-Tapiolan hallituksessa ja johtoryhmissä.

Roolit ja vastuut riskienhallinnassa



Tunnuslukujen laskentakaavat ja tunnuslukujen laskentaperiaatteet

Maksetut eläkkeet ja muut korvaukset =

- + Maksetut korvaukset
- Korvaustoiminnan hoitokulut
- Työkyvyn ylläpitotoiminnan hoitokulut

Sijoitustoiminnan nettotuotto sitoutuneelle pääomalle (käyvin arvo)

Sijoitustoiminnan nettotuotto käyvin arvo suhteessa sitoutuneeseen pääomaan lasketaan sijoituslajeittain ja sijoitusten yhteismäärälle ottaen huomioon päivittäin tai kuukausittain aikapainotetut kassavirrat.

Kauden tuotto lasketaan ns. mukautettua Dietz'in kaavaa (aika- ja rahapainotettua kaavaa) käyttäen niin, että sitoutunut pääoma lasketaan lisäämällä kauden alun markkina-arvoon kauden aikaiset kassavirrat painotettuina sillä suhteellisella osuudella koko kauden pituudesta, joka on jäljellä tapahtumapäivästä tai tapahtumakuukauden puolivälistä kauden loppuun.

Sijoitustoiminnan nettotuottoerittely

- + Sijoitustoiminnan nettotuotto käyvin arvo
- + Muut korkoerät
- Vastuuvelan tuottovaatimus ¹⁾

¹⁾ Vuonna 2008 täydennyskerrointa vastaavaa korkovaatimusta ei lueta mukaan vastuuvelan tuottovaatimukseen.

Sijoitusjakauma käyvin arvo

Korkorahastoista pitkän koron rahastot sisältyvät joukkovelkakirjalainoihin ja lyhyen koron rahastot rahamarkkinasijoituksiin.

Sijoitukset sijoitusrahastoihin ja niihin rinnastettaviin muihin yhteissijoitusyhtiöihin, jotka sijoittavat kiinteistöihin ja kiinteistöyhteisöihin, luetaan kiinteistösijoituksiin.

Johdannaisten siirtyvissä erissä olevat laskennalliset arvostuserot ja ennakkomaksuissa olevat preemiot kohdistetaan alla olevalle omaisuuserälle.

Sijoituksiin ei oteta mukaan sijoituksiin liittyviä kauppahintasaamisia ja -velkoja.

Tase-erä Rahat ja pankkisaamiset eivät ole mukana sijoitusten markkina-arvossa.

Sijoitusjakauma sisältää taseen sijoituksiin kuuluvat talletukset.

Sijoitusjakauman alaviitteenä esitetään jvk-salkun modifioitu duraatio.

Liikevaihto =

- + Vakuutusmaksutulo ennen vakuutusmaksusaamisten luottotappioita ja jälleenvakuuttajien osuutta
- + Sijoitustoiminnan nettotuotto kirjanpidossa ja
- + Muut tuotot

Kokonaisliikekulut =

- + Maksetut korvaukset
- Korvaustoiminnan hoitokulut
- Työkyvyn ylläpitotoiminnan hoitokulut
- + Liikekulut
- + Sijoitustoiminnan hoitokulut
- Kulut kiinteistösijoituksista
- Kulut muista sijoituksista
- + Muut kulut

Hoitokustannustulos =

- + Vakuutusmaksun hoitokustannusosat
- + Korvausratkaisuista aiheutuvien liikekulujen kattamiseen käytettävissä olevat maksun osat
- + Muut tuotot
- Toimintokohtaiset liikekulut ilman sijoitustoiminnan ja työkyvyn ylläpitotoiminnan kuluja ja lakisääteisiä maksuja
- Muut kulut

Kokonaistulos

- + Vakuutusliikkeen tulos
- + Sijoitustoiminnan tulos käyvin arvo
- + Hoitokustannustulos

Tulosanalyysi

Osittamattoman lisävakuutusvastuun muutokseen ei tulosanalyysissä lasketa mukaan kannansiirtojen vaikutusta.

Toimintapääoma =

Toimintapääoma ja sen rajoja koskevat tunnusluvut esitetään myös kuvan muodossa viideltä vuodelta. Kuvassa tulee esittää seuraavat tiedot %:na vakavaraisuusrajan laskennassa käytetystä vastuuvelasta:

- vakavaraisuusraja
- toimintapääoman enimmäismäärä
- toimintapääoma ¹⁾

¹⁾ Vuosina 2008–2010 sisältää tasausvastuusta toimintapääomaan rinnastettavan osan.

Eläkevarat =

- + Taseen vastuovelka
- + Varojen arvostuserot

TyEL-palkkasumma ja YEL-työtulosumma =

Tilinpäätösajankohdan mukainen palkkasumma- ja työtulosumma -arvio koko vuodelta

Vakuutusten, vakuutettujen ja eläkkeensaajien lukumäärä

Lukumäärä, joka on tilinpäätöshetken mukainen. TyEL-vakuuteista, joiden tiedot ilmoitetaan työeläkevakuutusyhtiöille kuukausittain, lasketaan niiden lukumäärä, joilla on ollut ansioita viimeisen kuukauden aikana, kuitenkin siten, että jokainen tulee lasketuksi vain kerran. Perhe-eläkkeessä eläkkeensaajien lukumäärä laskeaan aina yhdeksi riippumatta edunsaajien lukumäärästä.

Emoyhtiön tuloslaskelma

1 000 e		1.1.2009	-31.12.2009	1.1.2008	-31.12.2008
VAKUUTUSTEKNINEN LASKELMA - LAKISÄÄTEINEN ELÄKEVAKUUTUS					
Vakuutusmaksutulo	1		1 388 019		1 402 974
Sijoitustoiminnan tuotot	4		993 830		809 439
Korvauskulut					
Maksetut korvaukset	2	-1 271 932		-1 176 359	
Korvausvastuun muutos					
Kokonaismuutos		-93 387		-239 995	
Kannansiirron osuus		0		0	
		-93 387	-1 365 319	-239 995	-1 416 354
Vakuutusmaksuvastuun muutos					
Kokonaismuutos		-458 643		201 628	
Kannansiirron osuus		0	-458 643	0	201 628
Liikekulut	3		-48 495		-46 868
Sijoitustoiminnan kulut	4		-504 547		-940 689
Vakuutustekninen tulos			4 846		10 131
MUU KUIN VAKUUTUSTEKNINEN LASKELMA					
Lakisääteisen eläkevakuutuksen tekninen tulos					
			4 846		10 131
Muut tuotot					
Muut		403	403	306	306
Muut kulut					
Muut		-329	-329	-242	-242
Tuloverot varsinaisesta toiminnasta					
Tilikauden vero		-4 159		-4 529	
Aikaisempien tilikausien verot		795		-2 961	
Laskennallisen verovelan muutos		0	-3 364	0	-7 490
Voitto varsinaisesta toiminnasta			1 557		2 705
Voitto satunnaisten erien jälkeen			1 557		2 705
Muut välittömät verot			0		0
Tilikauden voitto			1 557		2 705

Emoyhtiön tase

VASTAAVAA, 1 000 e		31.12.2009		31.12.2008	
Aineettomat hyödykkeet					
	9				
Aineettomat oikeudet		195		293	
Muut pitkävaikutteiset menot		10 879		9 853	
Ennakkomaksut		0	11 074	0	10 146
Sijoitukset					
	5				
Kiinteistösijoitukset					
	6	235 482		205 906	
Kiinteistöt ja kiinteistöosakkeet					
	6	376 476		393 693	
Lainasaamiset saman konsernin yrityksiltä					
		0	611 958	803	600 402
Lainasaamiset omistusyhteisyrityksiltä					
Sijoitukset saman konsernin yrityksissä ja omistusyhteisyrityksissä					
	7				
Osakkeet ja osuudet saman konsernin yrityksissä					
		17		17	
Osakkeet ja osuudet omistusyhteisyrityksissä					
		4 021		4 021	
Rahoitusmarkkinavälineet ja lainasaamiset omistusyhteisyrityksiltä					
		0	4 038	0	4 038
Muut sijoitukset					
	7	2 163 503		1 226 890	
Osakkeet ja osuudet					
		4 235 933		4 684 840	
Rahoitusmarkkinavälineet					
	8	98 397		64 725	
Kiinnelainasaamiset					
	8	384 805		297 962	
Muut lainasaamiset					
		110 770		78 100	
Talletukset					
		0	6 993 407	0	6 352 517
Muut sijoitukset					
		0	7 609 403	0	6 956 956
Jälleenvakuutustalletesaamiset					
Saamiset					
	15				
Ensivakuutustoiminnasta					
		61 041		58 470	
Vakuutuksenottajilta					
		0	61 041	0	58 470
Vakuutusedustajilta					
		0	9 189	0	31 731
Muut saamiset					
Muu omaisuus					
	9				
Aineelliset hyödykkeet					
		618		795	
Koneet ja kalusto					
		0	618	0	795
Muut aineelliset hyödykkeet					
			10 050		6 781
Rahat ja pankkisaamiset					
			92		92
Muu omaisuus					
Siirtosaamiset					
			105 315		106 350
Korot ja vuokrat					
			91 979		162 257
Muut siirtosaamiset					
Vastaavaa yhteensä		7 898 761		7 333 578	

Emoyhtiön tase

VASTATTAVAA, 1 000 e		31.12.2009		31.12.2008	
Oma pääoma	10				
Pohjarahasto		841		841	
Takuupääoma		807		807	
Vapaat rahastot		50 227		47 547	
Tilikauden voitto		1 557	53 432	2 705	51 900
Vakuutustekninen vastuovelka	12				
Vakuutusmaksuvastuu		4 796 572		4 337 929	
Jälleenvakuuttajien osuus		0	4 796 572	0	4 337 929
Korvausvastuu		2 991 524		2 898 137	
Jälleenvakuuttajien osuus		0	2 991 524	0	2 898 137
			7 788 095		7 236 066
Pakolliset varaukset					
Eläkevaraus	13		107		200
Velat	14/15				
Muut velat		46 296	46 296	36 739	36 739
Siirtovelat	15		10 831		8 673
Vastattavaa yhteensä			7 898 761		7 333 578

Emoyhtiön epäsuora rahoituslaskelma

1 000 e	2009	2008
Liiketoiminnan rahavirta		
Voitto varsinaisesta toiminnasta/voitto		
ennen satunnaisia eriä	1 557	2 705
Oikaisut		
Vakuutusteknisen vastuuvelan muutos	552 030	38 367
Sijoitusten arvonalentumiset ja arvonkorotukset	-244 987	344 981
Realisoitumattomat kurssivoitot/-tappiot	0	0
Pakollisen vastuuvajauksen muutos	-93	200
Suunnitelman mukaiset poistot	2 489	2 079
Muut tuotot ja kulut, joihin ei liity maksua		
Muut oikaisut	-27 485	62 214
Rahavirta ennen käyttö pääoman muutosta	283 510	450 546
Käyttöpääoman muutos:		
Lyhytaikaisten korottomien liikesaamisten lisäys (-)/vähennys (+)	91 285	-91 732
Lyhytaikaisten korottomien velkojen lisäys (+)/vähennys (-)	11 714	-5 101
Liiketoiminnan rahavirta ennen rahoituseriä ja veroja	386 509	353 713
Maksetut välittömät verot	-3 364	-7 490
Rahavirta ennen satunnaisia eriä	383 145	346 223
Liiketoiminnan rahavirta	383 145	346 223
Investointien rahavirta		
Investoinnit sijoituksiin (pl. rahavarat)	-409 027	-287 674
Luovutustulot sijoituksista (pl. rahavarat)	30 848	-54 724
Aineettomien ja aineellisten hyödykkeiden sekä muun omaisuuden investoinnit ja luovutustulot (netto)	-1 672	-351
Investointien rahavirta	-379 851	-342 749
Rahoituksen rahavirta		
Maksetut osingot/takuupääoman korot ja muu voitonjako	-25	-11
Rahoituksen rahavirta	-25	-11
Rahavarojen muutokset	3 269	3 463
Rahavarat tilikauden alussa	6 781	3 318
Rahavarat tilikauden lopussa	10 050	6 781

Tuloslaskelman liitteet

1. Vakuutusmaksutulo

1 000 e	2009		2008	
Ensvakuutus				
TyEL:n mukainen perusvakuutus				
Työnantajan osuus	961 739		992 430	
Työntekijän osuus	254 151	1 215 889	246 662	1 239 092
TyEL:n mukainen lisäeläkevakuutus		1 939		2 077
YEL:n vähimmäisturvan mukainen vakuutus		170 155		161 767
YEL:n mukainen lisäeläkevakuutus		36		37
Yhteensä		1 388 019		1 402 974
Valtion eläkerahastoon suoritettava siirtymämaksu (-)		0		0
Vakuutusmaksutulo ennen jälleenvakuuttajien osuutta		1 388 019		1 402 974
Jälleenvakuuttajien osuus (-)		0		0
Vakuutusmaksutulo		1 388 019		1 402 974
Luottotappiot vakuutusmaksusaamisista				
TyEL		-10 710		-3 703
YEL		-2 913		-2 752
Yhteensä		-13 623		-6 455

2. Maksetut korvaukset

1 000 e	2009		2008	
Ensvakuutus				
Maksettu eläkkeensaajille				
TyEL:n mukainen perusvakuutus		902 130		804 274
TyEL:n mukainen lisäeläkevakuutus		12 201		12 280
YEL:n vähimmäisturvan mukainen vakuutus		195 587		170 676
YEL:n mukainen lisäeläkevakuutus		1 158	1 111 076	1 117
Yhteensä				988 347
Maksettu/saatu vastuunjakokorvauksia				
TyEL-eläkkeet		176 789		179 761
YEL-eläkkeet		48 267		46 753
Osuus työttömyysvakuutusrahaston (TVR) vakuutusmaksusta ja palkattomien aikojen perusteella karttuneiden eläkeosien kustannustenjaosta		-51 994		-34 296
YEL:n valtion osuus		-22 638		-13 178
VEKL:n valtion korvaus		-15	150 409	-6
Yhteensä				179 033
Jälleenvakuutus		0		0
Korvaustoiminnon hoitokulut		8 695		8 044
Työkyvyn ylläpitotoiminnon hoitokulut		1 752		934
Maksetut korvaukset ennen jälleenvakuuttajien osuutta		1 271 932		1 176 359
Jälleenvakuuttajien osuus (-)		0		0
Maksetut korvaukset yhteensä		1 271 932		1 176 359

3. Liikekulut sekä henkilöstöä ja toimielinten jäseniä koskevat liitetiedot

3.1 Kokonaisliikekulut toiminnoittain

1 000 e	2009	2008
Maksetut korvaukset		
Korvaustoiminnan hoitokulut	8 695	8 044
Työkyvyn ylläpitotoiminnan hoitokulut	1 752	934
	10 447	8 978
Liikekulut	48 495	46 868
Sijoitustoiminnan kulut		
Kulut kiinteistösijoituksista	1 533	2 049
Kulut muista sijoituksista	4 860	4 119
	6 393	6 167
Muut kulut	329	242
Kokonaisliikekulut yhteensä	65 664	62 255

3.2 Tuloslaskelman erä liikekulut

1 000 e	2009	2008
Vakuutusten hankintamenot:		
Ensivakuutuksen palkkiot	70	211
Muut vakuutusten hankintamenot	11 533	11 789
	11 603	12 000
Vakuutusten hoitokulut	21 786	18 404
Hallintokulut:		
Lakisääteiset maksut		
ETK:n kustannusosuus	5 054	5 478
Oikeushallintomaksu	382	325
Finanssivalvonnan valvontamaksu	214	229
Muut erät		-85
	5 651	5 947
Muut hallintokulut	9 455	10 516
Yhteensä	48 495	46 868

3.3 Henkilöstöä ja toimielinten jäseniä koskevat liitetiedot

3.3.1 Henkilöstökulut

1 000 e	2009	2008
Palkat ja palkkiot	10 066	8 599
Eläkekulut	2 008	1 545
Muut henkilösivukulut	783	743
Yhteensä	12 856	10 886

3.3.2 Johdon palkat ja palkkiot, eläkesitoumukset, rahalainat ja niiden ehdot sekä vakuudet ja vastuusitoumukset

1 000 e		2008	2007
Toimitusjohtaja ja varatoimitusjohtaja			
Palkat ja palkkiot		391	360
Eläkesitoumukset	Toimitusjohtajan eläkeikä on 63 vuotta. Varatoimitusjohtajan eläke-edut ovat lakisääteiset.		
Annetut rahalainat ja niiden ehdot			
Annetut vakuudet ja vastuusitoumukset	Ei annettu rahalainoja Ei annettu vakuuksia ja vastuusitoumuksia		
Hallitus ja hallituksen varajäsenet			
Palkat ja palkkiot		478	455
Annetut rahalainat ja niiden ehdot	Ei annettu rahalainoja		
Annetut vakuudet ja vastuusitoumukset	Ei annettu vakuuksia ja vastuusitoumuksia		
Hallintoneuvosto			
Palkat ja palkkiot		72	65
Annetut rahalainat ja niiden ehdot	Ei annettu rahalainoja		
Annetut vakuudet ja vastuusitoumukset	Ei annettu vakuuksia ja vastuusitoumuksia		

3.3.3 Henkilöstön keskimääräinen luku tilikauden aikana

	2009	2008
Konttorihenkilöstö	193	188
Myyntihenkilöstö	-	-
Kiinteistöhenkilöstö	-	-

3.4 Tilintarkastajan palkkiot eriteltyinä toimeksiantoryhmittäin

1 000 e	2009	2008
Tilintarkastus	109	97
Tilintarkastuslain 1§:n 1:n momentin 2 kohdassa tarkoitettut toimeksiannot	6	6
Veroneuvonta	6	22
Muut palvelut		
Yhteensä	121	125

4. Sijoitustoiminnan nettotuoton erittely

1 000 e	2009		2008	
Sijoitustoiminnan tuotot				
Tuotot sijoituksista saman konsernin yrityksiin				
Korkotuotot	223		932	
Muut tuotot	0	223	0	932
Tuotot sijoituksista omistusyhteisyrityksiin				
Osinkotuotot	200		0	
Korkotuotot	0		0	
Muut tuotot	0	200	0	0
Tuotot kiinteistösijoituksista saman konsernin yrityksiin				
Korkotuotot	22 521		23 178	
Muut tuotot	0	22 521	3	23 181
Tuotot kiinteistösijoituksista omistusyhteisyrityksiin				
Korkotuotot	10		20	
Muut tuotot	0	10	0	20
Tuotot kiinteistösijoituksista muihin yrityksiin				
Korkotuotot	207		104	
Muut tuotot	70 202	70 409	69 495	69 599
Tuotot muista sijoituksista				
Osinkotuotot	41 691		59 329	
Korkotuotot	228 789		229 181	
Muut tuotot	229 033	499 513	233 407	521 917
Yhteensä		592 876	615 648	
Arvon alentumisten palautukset		309 873		45 982
Myyntivoitot		91 081		147 809
Yhteensä		993 830	809 439	
Sijoitustoiminnan kulut				
Kulut kiinteistösijoituksista				
Saman konsernin yritykset	-48 828		-50 032	
Muut yritykset	-14 380	-63 208	-15 887	-65 919
Kulut muista sijoituksista		-314 291		-279 169
Korkokulut ja muut vieraan pääoman kulut				
Saman konsernin yritykset	-185		-776	
Muut	-177	-362	-153	-928
Yhteensä		-377 861	-346 016	
Arvon alentumiset ja poistot				
Arvon alentumiset	-64 885		-390 963	
Rakennusten suunnitelmapoistot	-1 568	-66 453	-1 176	-392 139
Myyntitappiot		-60 233		-202 533
Yhteensä		-504 547	-940 689	
Sijoitustoiminnan nettotuotto ennen arvonkorotuksia ja niiden oikaisua		489 283	-131 249	
Sijoitustoiminnan nettotuotto tuloslaskelmassa		489 283	-131 249	

Taseen liitteet

5. Sijoitusten käypä arvo ja arvostusero

1 000 e	2009			2008		
	Jäljellä oleva hankintameno	2009 Kirjanpitoarvo	2009 Käypä arvo	Jäljellä oleva hankintameno	2008 Kirjanpitoarvo	2008 Käypä arvo
Sijoitukset						
Kiinteistösijoitukset						
Kiinteistöt	6 032	6 032	6 032	6 032	6 032	6 032
Kiinteistöosakkeet saman konsernin yrityksissä	130 427	131 267	269 005	114 466	115 306	242 932
Kiinteistöosakkeet omistusyhtey- syrityksissä	1 559	1 559	1 462	1 556	1 556	1 569
Muut kiinteistöosakkeet	96 625	96 625	105 689	83 012	83 012	94 398
Kiinteistöjen vuokraoikeuksien hankintamenot	0	0	0	0	0	0
Lainasaamiset saman konsernin yrityksiltä	376 476	376 476	376 476	393 693	393 693	393 693
Lainasaamiset omistusyhtey- syrityksiltä	0	0	0	803	803	803
	611 118	611 958	758 665	599 562	600 402	739 426
Sijoitukset saman konsernin yrityksissä						
Osakkeet ja osuudet	17	17	17	17	17	17
Lainasaamiset	0	0	0	0	0	0
	17	17	17	17	17	17
Sijoitukset omistusyhteyksyrityksissä						
Osakkeet ja osuudet	4 021	4 021	4 021	4 021	4 021	4 021
Lainasaamiset	0	0	0	0	0	0
	4 021	4 021	4 021	4 021	4 021	4 021
Muut sijoitukset						
Osakkeet ja osuudet	2 163 503	2 163 503	2 642 556	1 226 890	1 226 890	1 287 745
Rahoitusmarkkinavälineet	4 235 933	4 235 933	4 376 240	4 684 840	4 684 840	4 715 896
Kiinnelainasaamiset	98 397	98 397	98 397	64 725	64 725	64 725
Muut lainasaamiset	384 805	384 805	384 805	297 962	297 962	297 962
Talletukset	110 770	110 770	110 770	78 100	78 100	78 100
Muut sijoitukset	0	0	0	0	0	0
	6 993 407	6 993 407	7 612 767	6 352 517	6 352 517	6 444 429
	7 608 563	7 609 403	8 375 470	6 956 116	6 956 956	7 187 893

5. Sijoitusten käypä arvo ja arvostusero

1 000 e	2009		2008	
Rahoitusmarkkinavälineiden jäljellä oleva hankintameno sisältää:				
Korkotuotoiksi (+) tai niiden vähennykseksi (-) jaksotettua nimellis- arvon ja hankintamenoerotusta	5 034		18 514	
Indeksiin sidottujen lainojen tuottoa	0	5 034	0	18 514
Kirjanpitoarvo sisältää				
Tuloutettuja arvonkorotuksia		0		0
Muita arvonkorotuksia		840		840
		840		840
Arvostusero (käyvän arvon ja kirjanpitoarvon erotus)			766 067	230 936

5.1 Ei-suojaavien johdannaisten arvostusero

1 000 e	2009	2008
	941	12 317

6. Kiinteistösijoitukset

1 000 e	2009 Kiinteistöt ja kiinteistö- osakkeet	2009 Lainasaamiset saman konsernin yrityksiltä	2009 Lainasaamiset omistusyhteys- yrityksiltä
Kiinteistösijoitusten muutokset:			
Hankintameno 1.1.	248 039	393 693	803
Lisäykset	31 536	43 789	
Vähennykset	0	-61 006	-803
Siirrot erien välillä	0	0	0
Hankintameno 31.12.	279 575	376 476	0
Kertyneet poistot 1.1.	0		
Vähennysten ja siirtojen kertyneet poistot	0		
Tilikauden poistot	0		
Kertyneet poistot 31.12.	0		
Arvonalentumiset 1.1	-42 974		
Vähennysten ja siirtojen arvonalentumiset	0		
Tilikauden arvonalentumiset	-3 510		
Arvonalentumisten palautukset	1 550		
Arvonalentumiset 31.12.	-44 934		
Arvonkorotukset 1.1.	840		
Lisäykset	0		
Vähennykset	0		
Siirrot erien välillä	0		
Arvonkorotukset 31.12.	840		
Kirjanpitoarvo 31.12.	235 482	376 476	0
Omassa käytössä olevat kiinteistöt ja kiinteistöosakkeet			
Jäljellä oleva hankintameno	14 024		
Kirjanpitoarvo	14 024		
Käypä arvo	14 910		

7. Sijoitukset saman konsernin yrityksissä ja omistusyhteisyhteisöissä

1 000 e	2009	2008
Osakkeet ja osuudet saman konsernin yrityksissä		
Hankintameno 1.1.	17	17
Lisäykset	0	0
Vähennykset	0	0
Siirrot erien välillä	0	0
Hankintameno 31.12.	17	17
Kirjanpitoarvo 31.12.	17	17
Osakkeet ja osuudet omistusyhteisyhteisöissä		
Hankintameno 1.1.	4 021	4 021
Lisäykset	0	0
Vähennykset	0	0
Siirrot erien välillä	0	0
Hankintameno 31.12.	4 021	4 021
Kirjanpitoarvo 31.12.	4 021	4 021
Yhteensä	4 038	4 038

7.1 Sijoitukset saman konsernin yrityksissä

1 000 e		Osuus	Oma pääoma	Tilikauden
Osakkeet ja osuudet	Kotipaikka	osakkeista %		voitto/tappio
Elkes Oy	Espoo	100,00	9	0
Tapra Ky	Espoo	100,00	10	0
Yhteensä			19	0

7.2 Sijoitukset omistusyhteisyhteisöissä

1 000 e		Osuus	Oma pääoma	Tilikauden
Osakkeet ja osuudet	Kotipaikka	osakkeista %		voitto/tappio
Oirabi Oy	Espoo	50,00	10	0
Suomen Metsäsijoitus Oy	Espoo	25,00	16 297	144
Vakuutusneuvonta Aura	Espoo	33,33	12	0
Vakuutusneuvonta Pohja	Espoo	33,33	12	0
Yhteensä			16 332	145

7.3 Muut sijoitukset, osakkeet ja osuudet

1 000 e Osakkeet ja osuudet	Osuus osakkeista %	Määrä	Kirjanpitoarvo	Käypä arvo
Kotimaiset yhtiöt, noteeratut				
Aldata Solution	2,04	1 400 000	644	644
Alma Media	2,48	1 852 800	5 665	13 859
Amer Sports	1,33	1 614 500	11 002	11 302
Cargotec	1,10	708 865	12 455	13 688
Finnair	1,78	2 276 444	8 537	8 537
Fiskars	0,71	579 291	3 226	6 152
Fortum	0,19	1 700 000	16 577	32 249
HKScan	1,91	1 029 640	8 083	8 083
Ilkka-Yhtymä	0,63	162 617	956	1 265
Kemira	1,48	2 295 625	17 683	23 852
Kesko	1,04	1 019 858	18 986	23 538
Kone	0,43	1 110 000	19 660	33 256
Lassila & Tikanoja	5,09	1 974 240	13 650	31 568
Metso	0,22	326 277	7 516	8 036
Nokia	0,05	1 835 400	16 372	16 372
Nokian Renkaat	1,03	1 280 000	8 768	21 760
Pöyry	2,98	1 760 000	12 247	19 659
Ponsse	3,36	939 500	6 548	6 548
Ramirent	0,50	545 000	2 095	3 728
Stockmann	1,48	1 067 678	17 607	20 286
Suominen Yhtymä	5,41	1 283 850	2 041	2 041
Tekla	4,56	1 029 000	2 369	6 534
Tieto	2,12	1 530 000	20 926	22 185
Uponor	1,85	1 356 500	9 179	20 348
UPM-Kymmene	0,20	1 032 300	8 589	8 589
Vacon	3,82	584 500	4 092	15 606
Wulff-Yhtiöt	5,30	350 000	1 120	1 120
YIT	1,40	1 785 000	21 234	25 793
Yhteensä			277 827	406 597
Kotimaiset yhtiöt, noteeraamattomat				
Arek Oy	7,00	980 000	980	980
Fibox Oy Ab	5,10	2 187	514	514
Fingrid Oyj	4,51	150	5 046	5 046
Fit Biotech Oy	11,22	500 000	500	500
Moventas Oy	1,52	97 414	974	974
NetHawk Oyj	1,98	511 100	532	532
Satel Oy	12,63	625	1 709	1 944
Sato Oyj	5,06	2 295 540	13 964	17 446
Seligson & Co Oyj	11,97	150 667	979	979
Tapiola Pankki Oy	7,32	3 535	7 811	7 811
TA-Yhtymä Oy	14,53	237 414	566	566
Vakuutusosakeyhtiö Garantia	4,93	2 960	2 048	2 048
Muut			2 931	4 408
Yhteensä			38 554	43 748

7.3 Muut sijoitukset, osakkeet ja osuudet

Osakkeet ja osuudet	Osuus osakkeista %	Määrä	Kirjanpitoarvo	Käypä arvo	Kotivaltio
Ulkomaiset yhtiöt, noteeratut					
Aceryg	0,92	1 800 000	16 866	19 876	Iso-Britannia
Adidas	0,26	550 000	18 834	20 774	Saksa
Austevoll Seafood	0,93	1 716 000	6 313	7 464	Norja
Avon Products	0,29	1 250 000	19 298	27 332	Yhdysvallat
ABB	0,09	2 050 000	21 320	27 553	Sveitsi
Bayer	0,07	540 000	21 784	30 218	Saksa
Bkw Fmb Energie	0,40	212 500	11 530	11 530	Sveitsi
BASF	0,08	760 000	19 616	33 030	Saksa
Cermaq	0,60	555 400	3 747	3 747	Norja
Coca-Cola	0,02	550 000	18 707	21 762	Yhdysvallat
E.ON	0,06	1 130 000	26 814	33 030	Saksa
Ekornes	1,82	671 300	9 706	9 706	Norja
Electricite De France	0,04	770 000	28 392	32 001	Ranska
EDF Energies Nouvelles	0,40	312 500	11 253	11 253	Ranska
Fred Olsen Energy	0,75	500 000	13 373	13 373	Norja
Fresenius Medical Care	0,11	335 000	11 772	12 375	Saksa
Gamesa Corp Tecnologica	0,49	1 200 000	14 142	14 142	Espanja
Getinge	0,58	1 300 000	14 505	17 283	Ruotsi
Heineken	0,17	850 000	21 193	28 275	Alankomaat
Hennes & Mauritz	0,11	800 000	23 399	31 011	Ruotsi
Hochtief	0,50	350 000	10 487	18 743	Saksa
Loreal	0,05	325 000	18 436	25 350	Ranska
Modern Times Group	1,04	600 000	14 562	20 829	Ruotsi
Munters	2,49	1 870 950	8 504	8 504	Ruotsi
MAN	0,28	390 000	15 347	21 232	Saksa
Nestle	0,02	640 000	16 391	21 655	Sveitsi
Novartis	0,02	630 000	21 568	23 992	Sveitsi
Novozymes	0,48	259 165	8 385	18 806	Tanska
Orkla	0,23	2 353 570	8 787	16 121	Norja
Partners Group	0,35	94 465	5 126	8 316	Sveitsi
Petroleum Geo-Services	1,65	3 275 000	23 584	26 239	Norja
Roche Holding	0,03	211 000	21 238	25 003	Sveitsi
Salzgitter	0,32	195 000	10 172	13 346	Saksa
Sandvik	0,28	3 300 000	22 971	27 811	Ruotsi
Seadrill	0,25	1 000 000	15 451	17 831	Bermuda
Siemens	0,05	500 000	23 533	32 105	Saksa
Sika	0,40	8 500	7 167	9 253	Sveitsi
Statoil	0,04	1 120 000	16 018	19 539	Norja
Svenska Handelsbanken	0,14	850 000	13 083	16 930	Ruotsi
Symrise	1,18	1 400 000	18 174	20 972	Saksa
Syngenta	0,12	115 000	17 405	22 533	Sveitsi
SBM Offshore	0,44	719 130	9 906	9 906	Alankomaat
SKF	0,32	1 300 000	11 370	15 673	Ruotsi
Telenor	0,12	2 000 000	12 550	19 530	Norja
TeliaSonera	0,10	4 500 000	20 322	22 815	Ruotsi
Tesco	0,06	4 450 000	19 179	21 446	Iso-Britannia
Teva Pharmaceutical Industries	0,07	690 000	23 465	26 908	Yhdysvallat
Thermo Fisher Scientific	0,13	520 000	16 208	17 214	Yhdysvallat
Yara International	0,38	1 100 000	21 554	34 948	Norja
Yhteensä			783 511	989 286	
Ulkomaiset yhtiöt, noteeraamattomat					
Yhteensä			24	24	

7.3 Muut sijoitukset, osakkeet ja osuudet

Osakkeet ja osuudet	Kirjanpitoarvo	Käypä arvo	Kotivaltio
Sijoitusrahastot			
db x-trackers - MSCI Emerging Market TRN Index ETF	71 698	80 576	Saksa
db x-trackers - MSCI USA TRN Index ETF	69 798	71 214	Saksa
db x-trackers MSCI Pacific Ex Japan	20 450	21 144	Saksa
Aktia Emerging Market Local Cur-D	10 004	11 038	Suomi
Aventum Aasia REIT Plus	3 805	3 805	Suomi
Aventum Global Reit	8 079	8 079	Suomi
BlueBay Emerging Market Select Bond Fund	36 771	41 881	Luxemburg
BlueBay High Yield Enhanced Fund	37 986	46 099	Luxemburg
Fondita Nordic Micro Cap B	25 214	30 785	Suomi
Fourton Odysseus	31 573	35 367	Suomi
Fourton Stamina	28 434	32 141	Suomi
Pictet Local Currency EMD I share class	10 000	11 018	Luxemburg
Stone Harbor Emer Mkts Local Ccy Debt	20 413	21 286	Irlanti
Tapiola Aasia-Tyynimeri	7 062	11 346	Suomi
Tapiola Eurooppa	14 976	18 151	Suomi
Tapiola High Yield	31 796	43 084	Suomi
Tapiola Hyvinvointi	17 138	17 138	Suomi
Tapiola Itä-Eurooppa	2 024	3 132	Suomi
Tapiola Kehittyvät Markkinat	16 462	34 959	Suomi
Tapiola Kiinteistö	13 700	13 700	Suomi
Tapiola Trendi	18 378	18 378	Suomi
Tapiola Tulevaisuus	12 721	12 721	Suomi
Tapiola USA	13 152	13 152	Suomi
Vanguard Emerging Markets Stock Index	100 000	143 238	Irlanti
Vanguard European Stock Index	2 249	3 204	Irlanti
Vanguard US 500 Stock Index	91 215	103 767	Irlanti
Vanguard-Japan STK IND EUR	35 043	35 043	Irlanti
Wegelin Lux Equity Active Indexing World	53 676	53 676	Luxemburg
Yhteensä	803 816	939 120	

7.3 Muut sijoitukset, osakkeet ja osuudet

Osakkeet ja osuudet	Kirjanpitoarvo	Käypä arvo	Kotivaltio
Pääomasijoitusrahastot			
Aberdeen European Shopping Property Fund SICAV	2 441	2 441	Luxemburg
Aberdeen Property Funds SICAV Pan-Nordic	10 046	10 046	Luxemburg
Altor Fund II (No. 1) Limited Partnership	3 292	3 292	Jersey
Altor Fund III	1 352	1 352	Jersey
Apax Europe VII - B, L.P.	10 323	10 323	Iso-Britannia
AXA LBO Fund IV FCPR	6 400	6 400	Ranska
AXA Secondary Fund IV L.P.	4 143	4 143	Jersey
Bio Fund Ventures II Ky	667	667	Suomi
Bio Fund Ventures III Ky	848	848	Suomi
Bowmark Capital Partners IV, L.P.	1 024	1 024	Iso-Britannia
Bridgepoint Europe III, L.P.	5 549	5 549	Iso-Britannia
Bridgepoint Europe IV F L.P.	797	797	Iso-Britannia
Capman Equity VII A L.P.	3 485	3 837	Guernsey
Capvis Equity III L.P.	2 705	2 705	Jersey
Charterhouse Capital Partners VIII LP No. 1.2	4 440	4 440	Iso-Britannia
Eqvitec Technology Fund II Ky	3 001	3 001	Suomi
European Added Value Fund, L.P.	10 776	10 776	Iso-Britannia
European Fund Investments II Limited Partnership	766	766	Iso-Britannia
Exilion Real Estate I Ky	6 257	6 257	Suomi
Finnmezzanine Rahasto III A Ky	563	563	Suomi
Gresham 4A	2 180	2 180	Iso-Britannia
HealthCap IV Bis L.P.	903	903	Yhdysvallat
Ibersuizas Capital Fund II, L.P.	3 309	3 875	Guernsey
Indigo Capital V L.P.	4 955	4 955	Iso-Britannia
Industri Kapital 2000 Limited Partnership XI	1 388	1 563	Jersey
Industri Kapital 2004 Limited Partnership I	3 445	3 445	Jersey
Industri Kapital 2007 Limited Partnership III	6 209	6 648	Jersey
Industrie & Finance Investissements 2 FCPR	2 894	2 894	Ranska
ING Real Estate European Industrial Fund C.V.	19 395	19 395	Alankomaat
Lindsay Goldberg III L.P.	2 448	2 448	Yhdysvallat
MB Equity Fund III Ky	1 492	1 492	Suomi
MGP Europe Fund III	4 224	4 224	Iso-Britannia
Nexit INFOCOM II L.P.	2 747	2 747	Guernsey
Nordic Mezzanine Fund II Limited Partnership	741	741	Iso-Britannia
Nordic Mezzanine Fund III Limited Partnership	819	819	Guernsey
Partners Group Secondary L.P.	3 170	3 216	Yhdysvallat
Partners Group U.S. Venture 2004, L.P.	3 816	3 816	Yhdysvallat
Paul Capital Top Tier Investments III, L.P.	3 780	3 780	Yhdysvallat
Paul Capital Top Tier Investments IV, L.P.	1 930	1 930	Yhdysvallat
PBW II Real Estate Fund S.A.	14 729	14 729	Luxemburg
Rockspring PanEuropean Limited Partnership	16 113	16 113	Iso-Britannia
Tapiola KR I Ky	50 370	50 370	Suomi
Tapiola KR IV Ky	5 307	5 307	Suomi
The Fourth Cinven Fund (No. 4) Limited Partnership	9 938	9 938	Iso-Britannia
TPG Partners VI, LP	3 322	3 322	Yhdysvallat
Muut	11 269	13 703	
Yhteensä	259 771	263 781	
Muut sijoitukset, osakkeet ja osuudet yhteensä	2 163 503	2 642 556	

8. Muut sijoitukset

8.1 Muut lainasaamiset erittely vakuuden mukaan:

1 000 e	2009	2008
Pankkitakaus	257 345	196 061
Takausvakuutus	57 590	39 009
Vakuutuskirja	9	0
Muu vakuus	35 531	29 893
Jäljellä oleva hankintameno yhteensä	350 475	264 964
Ei vakuudelliset jäljellä oleva hankintameno yhteensä	34 330	32 998
	384 805	297 962

8.2 Eläkelainasaamisten yhteismäärä

1 000 e	2009	2008
Muut kiinnelainasaamiset	131	147
Muut lainasaamiset	315 436	232 694
Jäljellä oleva hankintameno yhteensä	315 567	232 842

8.3 Pääomalainojen yhteismäärä

1 000 e	2009	2008
Lainasaamiset saman konsernin kiinteistöyrityksiltä	353	1 362
Lainasaamiset kiinteistöyhteisyrityksiltä		
Lainasaamiset muilta saman konsernin yrityksiltä	0	0
Lainasaamiset muilta omistusyhteisyrityksiltä	0	0
Muut kiinnelainasaamiset	0	0
Muut lainasaamiset	1 570	1 583
Jäljellä oleva hankintameno yhteensä	1 923	2 945

9. Aineettomien ja aineellisten hyödykkeiden muutokset

1 000 e	2009 Aineettomat oikeudet ja pitkävaikut- teiset menot	2009 Kalusto
Hankintameno 1.1.	15 485	3 310
Edellisenä vuonna loppuun poistetut	-2	
Lisäykset	3 211	29
Vähennykset	0	0
Siirrot erien välillä	0	0
Hankintameno 31.12.	18 694	3 339
Kertyneet poistot 1.1.	-5 340	-2 515
Edellisenä vuonna loppuun poistetut	2	0
Vähennysten ja siirtojen kertyneet poistot	0	0
Tilikauden poistot	-2 283	-206
Kertyneet poistot 31.12.	-7 620	-2 721
Kirjanpitoarvo 31.12.	11 074	618

10.1 Oman pääoman muutokset

1 000 e	1.1.2009	Lisäykset	Vähennykset	31.12.2009
Pohjarahasto	841	0	0	841
Takuupääoma	807	0	0	807
Varmuusrahasto	47 487	2 690	0	50 177
Käyttörahaso	60	15	-25	50
Tilikauden voitto/tappio	2 705	1 557	-2 705	1 557
Oman pääoman muutokset yhteensä	51 900	4 262	-2 730	53 432

10.2 Oman pääoman jakautuminen ehdotetun voitonjaon jälkeen

1 000 e	2009
Takuuosuuden omistajien osuus:	
Takuupääoma	807
Ehdotettu voitonjako takuupääoman omistajille	0
Takuuosuuden omistajien osuus	807
Vakuutusosottajien osuus ehdotetun voitonjaon jälkeen	52 625

11. Laskelma voitonjakokelpoisista varoista

1 000 e	2009
Tilikauden voitto	1 557
+ Muu vapaa oma pääoma tasanimikkeittäin	
Varmuusrahasto	50 177
Käyttörahaso	50
Voitonjakokelpoiset varat yhteensä	51 784

12.1 Vakuutustekninen vastuuvelka

1 000 e	2009	2008
Vakuutusmaksuvastuu		
Vastaiset eläkkeet	4 284 604	4 100 638
Osittamaton lisävakuutusvastuu	548 331	490 409
Ositettu lisävakuutusvastuu	18 600	12 700
Osaketuottosidonnainen lisävakuutusvastuu	-54 964	-265 818
Vakuutusmaksuvastuu yhteensä	4 796 572	4 337 929
Korvausvastuu		
Alkaneet eläkkeet	2 707 285	2 595 163
Tasointuvastuu	284 238	302 974
Korvausvastuu yhteensä	2 991 524	2 898 137
Vakuutustekninen vastuuvelka yhteensä	7 788 095	7 236 066

12.2 TVYL 6. luvun 14§:n mukaiset lisäedut

1 000 e	2009	2008
Ositettu lisävakuutusvastuu 1.1.	12 700	19 600
Tilivuonna maksetut asiakashyvitykset (-)	-12 700	-19 600
Siirto ositettuun lisävakuutusvastuuseen(+)	18 600	12 700
Ositettu lisävakuutusvastuu 31.12.	18 600	12 700

13. Pakolliset varaukset

	2009	2008
Eläkkeitä varten tehdyt varaukset	107	200

14. Laskennalliset verovelat

1000 e	2009	2008
Verotettavan tulon ja kirjanpidon tuloksen jaksotuserojen ja muiden väliaikaisten erojen perusteella laskettu verovelka	0	218
Arvostuseroista laskettu verovelka, jonka toteutumista pidetään todennäköisenä seuraavan vuoden aikana	0	0
	0	218

15. Saamiset ja velat

15.2 Saamisten erittely konserni- ja osakkuusyritykset

1 000 e	2009	2008
Saamiset saman konsernin yrityksiltä		
Muut saamiset	1 743	1 138
	1 743	1 138
Saamiset omistusyhteisyrityksiltä		
Muut saamiset	0	1
	0	1
Saamiset yhteistoimintayrityksiltä		
Muut saamiset	1 235	3 867
	1 235	3 867
Saamiset, muut		
Muut saamiset	772	38
	772	38

15.3 Velkojen erittely konserni- ja osakkuusyritykset

1 000 e	2009	2008
Velat saman konsernin yrityksille		
Muut velat	7 350	13 542
	7 350	13 542
Velat yhteistoimintayrityksille		
Muut velat	12 613	3 588
	12 613	3 588

15.4 Siirtovelkojen erittelyt

1 000 e	2009	2008
Ennakkoon maksetut vakuutusmaksut	2 650	3 062
Velat henkilöstölle	2 317	1 897
Johdannaisten arvostustappio	4 748	2 455
Muut siirtovelat	1 115	1 260
	10 831	8 673

16. Vakuuksia ja vastuusitoumuksia koskevat liitetiedot

16.1 Vakuudet

1 000 e	2009 Vakuudet/pantit /takaukset yms. sitoumukset	2009 Velan määrä	2008 Vakuudet/pantit /takaukset yms. sitoumukset	2008 Velan määrä
Kiinteistökiinnitykset				
Omien velkojen vakuudeksi	0	0	214 270	54 453
Konserniyritysten velkojen vakuudeksi	0	0	0	0
Osakkuusyritysten velkojen vakuudeksi	0	0	0	0
Muiden velkojen vakuudeksi	0	0	0	0
	0	0	214 270	54 453
Omien velkojen vakuudeksi				
Pantit, johdannaissopimusten vakuudeksi	10 194	0	0	0
Takaukset	0	0	0	0
	10 194	0	0	0

16.2 Taseeseen sisällyttömät vastuusitoumukset ja vastuut

1 000 e	2009	2008
Johdannaissopimukset		
Osakejohdannaiset		
Myyntitermiinit		
Toteutusarvo	107 285	0
Kohde-etuuskien käyvät arvot	0	0
Valuuttajohdannaiset		
Termiini- ja futuurisopimukset, avoimet		
Kohde-etuus	223 958	238 709
Käypä arvo	0	12 088
Osakejohdannaiset		
Termiini- ja futuurisopimukset, avoimet		
Kohde-etuus	107 285	0
Käypä arvo	0	0

1 000 e	2009	2008
Muut johdannaissopimukset		
Koronvaihtosopimukset		
Ostetut		
Kohde-etuus	75 000	12 000
Käypä arvo	0	229
Koronvaihtosopimukset		
Asetetut		
Kohde-etuus	10 000	0
Käypä arvo	941	0
Leasingvastuut		
Alkaneella tilikaudella maksettava määrä	5	0
Seuraavina vuosina maksettava määrä	0	0
Arvonlisäverovastuut		
Arvonlisäverotuksen ryhmäkisteröintiin liittyen		
Konserniyhtykset	-621	-550
Osakkuusyhtykset	6	0
Yhteistoimintayhtykset	-75	763
	-690	212
Arvonlisäverolain 33§:n mukainen vähennysten palautusvelvollisuus	848	798
Muut vastuusitoumukset		
Merkintäsitoumukset	334 407	388 569
Ostositoumukset	55 894	18 500

Yhtiöllä on yhteistyösopimus Tapiola-ryhmän yhtiöiden kanssa palveluiden tuottamisesta ajalla 1.1.2009–31.12.2012

17. Lähipiirilainat (VYL 8 luku 11 §)

Yhtiöllä ei ole rahalainoja, vastuita eikä vastuusitoumuksia vakuutusyhtiön tai vakuutusyhtiön konsernin lähipiiriin kuuluville.

17.1 Lähipiiriliiketoimet (KPA 2 luku 7 b §)

Yhtiöllä ei ole lähipiiriliiketoimia, jotka olisi tehty muita kuin tavanomaisia kaupallisia ehtoja noudattaen.

18. Vakavaraisuutta koskevat liitetiedot

1 000 e	2009	2008
Toimintapääoma		
Oma pääoma ehdotetun voitonjaon vähentämisen jälkeen	53 432	51 900
Tilinpäätössiirtojen kertymä	0	0
Omaisuu den käypien arvojen ja taseen kirjanpitoarvojen välinen arvostusero	767 008	243 253
Osittamaton lisävakuutusvastuu	548 331	490 409
Kuluksi merkitsemättömät vakuutusten hankintamenot ja aineettomat hyödykkeet	-11 074	-10 146
Taseen ulkopuoliset sitoumukset		
Muut erät		
Tasausvastuusta toimintapääomaan rinnastettava osa ¹⁾	288 048	268 521
	1 645 745	1 043 938
TVYL 17§:n toimintapääoman vähimmäismäärä ²⁾	138 635	129 144
Vakavaraisuusaste % (toteutunut toimintapääoma/vakavaraisuuden laskennassa käytetty vastuuvélka)	23,7	16,2
Vakavaraisuusraja %	7,9	5,6
Toimintapääoman enimmäismäärä % (4 x vakavaraisuusraja)	31,5	22,5
Toimintapääoma ilman tasausvastuusta toimintapääomaan rinnastettavaa osaa ¹⁾	1 357 697	775 417
Toimintapääoman vähimmäismäärä ilman lain 853/2008 mukaisia väliaikaisia huojennuksia vuosille 2008–2010 ³⁾	379 243	252 656

¹⁾ Koskee työeläkevakuutusyhtiötä ajalla 2008–2010

²⁾ Laskettuna lain 853/2008 6 §:n mukaisesti

³⁾ 2/3-osaa vakavaraisuusrajasta, missä vakavaraisuusrajan laskennassa käytettävä vastuuvélka lasketaan ennen lain 853/2008 3 §:n mukaista tasausvastuusta rinnastettavan osuuden vähentämistä

Tunnusluvut

Tiivistelmä tunnusluvuista	2009	2008	2007	2006	2005
Vakuutusmaksutulo, milj. e	1 388,0	1 403,0	1 273,7	1 191,2	1 168,1
Eläkkeensaajille maksetut eläkkeet, milj. e *)	1 111,1	988,3	915,1	848,3	794,3
Maksetut eläkkeet ja muut korvaukset ¹⁾	1 261,5	1 167,4	1 057,7	967,8	944,4
Sijoitustoiminnan nettotuotto käyvin arvoin, milj. e	1 013,0	-667,1	310,3	474,6	569,7
Sijoitustoiminnan nettotuotto sitoutuneelle pääomalle, %	13,5 %	-8,3 %	4,1 %	6,8 %	9,2 %
Liikevaihto, milj. e	1 891,3	1 278,5	1 634,4	1 516,9	1 477,4
Kokonaisliikekulut, milj. e	65,7	62,3	51,4	42,7	38,6
% liikevaihdosta	3,5 %	4,9 %	3,1 %	2,8 %	2,6 %
Hoitokustannustulolla katetut liikekulut					
% TyEL-palkka- ja YEL-työtulosummasta	0,8 %	0,7 %	0,7 %	0,7 %	0,6 %
Kokonaistulos, milj. e	583,1	-612,2	-78,2	168,6	306,0
Vastuuvelka, milj. e	7 788,1	7 236,1	7 197,7	6 681,9	6 187,9
Toimintapääoma, milj. e	1 645,7	1 043,9	1 406,1	1 470,9	1 331,9
% vastuuvelasta ²⁾	23,7 %	16,2 %	21,3 %	24,3 %	24,1 %
ilman tilapäisiä lakimuutoksia	18,8 %	11,5 %			
suhteessa vakavaraisuusrajaan	3,0	2,9	1,8	2,2	2,6
ilman tilapäisiä lakimuutoksia	2,4	2,0			
Tasointuvastuu, milj. e	284,2	303,0	295,0	333,2	312,9
Eläkevarat, milj. e ³⁾	8 555,1	7 479,3	7 976,9	7 502,4	6 851,7
Siirto asiakashyvityksiin (%) TyEL-palkkasummasta	0,3 %	0,2 %	0,4 %	0,4 %	0,4 %
TyEL-palkkasumma, milj. e	5 647,8	5 736,3	5 367,7	4 956,0	4 739,5
YEL-työtulosumma, milj. e	860,9	826,6	790,3	730,9	677,3
TyEL-vakuutuksia ⁴⁾	26 791	26 288	25 396	21 759	21 947
TyEL-vakuutettuja	221 504	210 626	191 678	181 783	182 010
YEL-vakuutuksia	48 253	49 340	49 425	47 644	45 610
Eläkkeensaajia	114 873	110 732	107 471	104 018	102 101

¹⁾ Eläkkeensaajille maksetut eläkkeet ja korvaukset

²⁾ Tuloslaskelman maksetut korvaukset ilman korvaustoiminnan ja työkyvyn ylläpitotoiminnan hoitokuluja

³⁾ Suhdeluku laskettu %:na vakavaraisuusrajan laskennassa käytetystä vastuuvelasta

⁴⁾ Vastuuvelka + arvostuserot

⁵⁾ Vakuutussopimuksen tehneiden työntekijöiden vakuutukset

Tulosanalyysi

Milj. e	2009	2008	2007	2006	2005
Tuloksen synty					
Vakuutusliikkeen tulos	-17,9	8,3	-38,2	22,7	-12,5
Sijoitustoiminnan tulos käyvin arvoin	591,2	-631,4	-50,1	134,2	305,3
+Sijoitustoiminnan nettotuotto käyvin arvoin ¹⁾	1 016,1	-669,8	303,1	485,1	564,2
-Vastuuvelan tuottovaatimus	-424,8	38,4	-353,3	-350,9	-258,9
Hoitokustannustulos	9,7	10,9	10,1	11,7	13,2
Kokonaistulos	583,1	-612,2	-78,2	168,6	306,0
Tuloksen käyttö					
Vakavaraisuuden muutokseen	564,5	-624,9	-97,8	150,6	285,0
Tasointuvastuun muutokseen	-18,7	8,0	-38,2	20,3	-12,5
Toimintapääoman muutokseen	583,2	-632,9	-59,6	130,3	297,5
Osittamattoman lisävakuutusvastuun muutokseen	57,9	-99,7	-20,9	-28,8	30,8
Arvostuserojen muutokseen	523,8	-535,9	-41,4	156,7	265,0
Tilinpäätössiirtojen kertymän muutokseen	0,0	0,0	0,0	0,0	0,0
Tilikauden voittoon	1,6	2,7	2,7	2,4	1,8
Siirtoon asiakashyvityksiin	18,6	12,7	19,6	18,0	21,0
Ositetun lisävakuutusvastuun täydennykseen					
Yhteensä	583,1	-612,2	-78,2	168,6	306,0

¹⁾ Sisältää muut korkoerät

Vakavaraisuus

%	2009	2008	2007	2006	2005
Toimintapääoma ja sen rajat					
(%:na vakavaraisuusrajan laskennassa käytetystä vastuuvälästä)					
Vakavaraisuusraja	7,9	5,6	12,2	11,1	9,4
Toimintapääoman enimmäismäärä ¹⁾	31,5	22,5	48,6	44,6	37,6
Toimintapääoma	23,7	16,2	21,3	24,3	24,1
- taseeseen sisältyvä toimintapääoma	8,5	8,2	9,5	10,8	12,3
- arvostuserot ja muut taseen ulkopuoliset erät	15,2	7,9	11,8	13,6	11,8

¹⁾ Ajalta ennen vuotta 2007 tavoitevyöhykkeen yläraja

Milj. e	2009	2008	2007	2006	2005
Hoitokustannustulos					
Vakuutusmaksun hoitokustannusosat	58,7	57,9	50,8	49,0	47,0
Korvausratkaisuista aiheutuvien liikekulujen kattamiseen käytettävissä olevat maksunosat	2,5	2,0	2,4		
Muut tuotot	0,4	0,3	0,5	0,7	0,6
Hoitokustannustulo yhteensä	61,6	60,1	53,6	49,7	47,7
Toimintokohtaiset liikekulut ¹⁾	-51,5	-49,0	-43,0	-37,3	-33,9
Muut kulut	-0,3	-0,2	-0,5	-0,7	-0,6
Liikekulut yhteensä	-51,9	-49,2	-43,5	-38,0	-34,5
Hoitokustannustulos	9,7	10,9	10,1	11,7	13,2
Liikekulut % hoitokustannustulosta	84,2	81,8	81,1	76,5	72,3

¹⁾ Ilman sijoitustoiminnan ja työkyvyn ylläpitotoiminnan liikekuluja ja lakisääteisiä maksuja

1 000	2009	2008	2007	2006	2005
Toimintapääoma					
Oma pääoma ehdotetun voitonjaon vähentämisen jälkeen	53 432	51 900	49 206	46 542	44 142
Vapaaehtoiset varaukset ja kertynyt poistoero	-	-	-	-	-
Omaisuuksien käyppien arvojen ja taseen kirjanpitoarvojen välinen arvostusero	767 008	243 253	779 153	820 511	663 800
Osittamaton lisävakuutusvastuu	548 331	490 409	590 090	610 993	639 809
Kuluksi merkitsemättömät vakuutusten hankintamenot ja aineettomat hyödykkeet	-11 074	-10 146	-10 464	-7 167	-3 720
Muut erät	0	0	-1 905	0	-12 098
Tasausvastuusta toimintapääomaan rinnastettava osa ¹⁾	288 048	268 521			
	1 645 745	1 043 938	1 406 080	1 470 879	1 331 934
TVYL 17 §:n toimintapääoman vähimmäismäärä ²⁾	138 635	129 144	534 014	448 083	344 453
Vakavaraisuusaste % (toteutunut toimintapääoma/vakavaraisuuden laskennassa käytetty vastuuvälä)	23,7	16,2	21,3	24,3	24,1
Vakavaraisuusraja %	7,9	5,6	12,2	11,1	9,4
Toimintapääoman enimmäismäärä % (4 x vakavaraisuusraja)	31,5	22,5	48,6	44,6	37,6
Toimintapääoma ilman tasausvastuusta toimintapääomaan rinnastettavaa osaa ¹⁾	1 357 697	775 417			
Toimintapääoman vähimmäismäärä ilman lain 853/2008 mukaisia väliaikaisia huojennuksia vuosille 2008–2010 ³⁾	379 243	252 656			

¹⁾ Koskee työeläkevakuutusyhtiötä ajalla 2008–2010

²⁾ Laskettuna lain 853/2008 6 §:n mukaisesti

³⁾ 2/3-osaa vakavaraisuusrajasta, missä vakavaraisuusrajan laskennassa käytettävä vastuuvälä lasketaan ennen lain 853/2008 3 §:n mukaista tasausvastuusta rinnastettavan osuuden vähentämistä

Sijoitusjakauma (käyvin arvoin)

	31.12.2009		31.12.2008		31.12.2007		31.12.2006		31.12.2005	
	milj. e	%	milj. e	%	milj. e	%	milj. e	%	milj. e	%
Lainasaamiset ^{1), 5)}	407,6	4,8	309,3	4,2	90,5	1,2	80,9	1,1	97,6	1,4
Joukkovelkakirjalainat ^{1), 2)}	4 643,9	54,8	4 405,5	60,4	4 154,4	52,8	4 122,6	55,7	3 969,7	58,5
* sisältää korkorahastoja	172,5	2,0	87,4	1,2	182,3	2,3	123,5	1,7	82,9	1,2
Muut rahoitusmarkkina- välineet ja talletukset ^{1), 2), 3)}	115,9	1,4	575,4	7,9	395,6	5,0	169,2	2,3	359,2	5,3
* sisältää korkorahastoja	0,0	0,0	0,0	0,0	0,0	0,0	0,0	0,0	0,0	0,0
Osakkeet ja osuudet	2 304,3	27,2	1 068,9	14,6	2 248,2	28,6	2 137,9	28,9	1 646,7	24,3
Kiinteistösijoitukset ^{4), 5)}	1 001,7	11,8	940,1	12,9	979,7	12,5	894,2	12,1	711,3	10,5
* sisältää sijoitusrahastoja ja yhteissijoitusyrityksiä	165,2	2,0	145,1	2,0	93,3	1,2	65,4	0,9	31,6	0,5
Sijoitukset yhteensä	8 473,4	100,0	7 299,3	100,0	7 868,3	100,0	7 404,8	100,0	6 784,4	100,0

JVK, modifioitu duraatio 4,4

¹⁾ Sisältää kertyneet korot

²⁾ Korkorahastoista pitkän koron rahastot sisältyvät joukkovelkakirjalainoihin ja lyhyen koron rahastot muihin rahoitusmarkkinavälineisiin

³⁾ Sisältää taseen sijoituksiin kuuluvat talletukset

⁴⁾ Sisältää niiden sijoitusrahastojen osuudet ja sijoitukset niihin rinnastettaviin yhteissijoitusyrityksiin, jotka sijoittavat kiinteistöihin ja kiinteistöyhteisöihin

⁵⁾ Kaikki lainat omille kiinteistöille ja rakennusaikaiset saamiset sisältyvät kiinteistösijoituksiin

Sijoitustoiminnan nettotuotto käyvin arvoin 1.1.–31.12.2009

	Sijoitusten nettotuotot käyvin arvoin ¹⁾		Sitoutunut pääoma ²⁾		Tuotto-% sitoutuneelle pääomalle			
	1–12/2009		1–12/2009		1–12/2008		1–12/2007	
	milj. e	%	milj. e	%	%	%	%	%
Lainasaamiset ⁵⁾	13,0	3,5	370,1	3,5	1,4	4,9	5,0	4,8
Joukkovelkakirjalainat ³⁾	389,1	9,0	4 313,8	9,0	4,6	1,9	0,8	4,7
* josta korkorahastoja	42,2	41,6	101,3	41,6	-23,6	3,6	7,4	4,1
Muut rahoitusmarkkinavälineet ja talletukset ³⁾	7,6	2,1	371,5	2,1	6,4	4,3	3,0	2,3
* josta korkorahastoja					13,4			
Osakkeet ja osuudet	589,0	39,4	1 495,1	39,4	-39,2	7,2	20,0	28,7
Kiinteistösijoitukset ^{4), 5)}	19,4	2,0	948,3	2,0	-1,9	6,6	11,4	7,9
* josta sijoitusrahastoja ja yhteissijoitusyrityksiä	-19,6	-12,1	161,4	-12,1	-20,4	-14,3	39,7	29,4
Muut sijoitukset								
Sijoitukset yhteensä	1 018,2	13,6	7 498,8	13,6	-8,2	4,1	6,8	9,2
Sijoituslajeille kohdistamattomat tuotot, kulut ja liikekulut	-5,1							
Sijoitustoiminnan nettotuotto käyvin arvoin	1 013,0	13,5	7 498,8	13,5	-8,3	4,1	6,8	9,2

¹⁾ Sijoitustoiminnan nettotuotot käyvin arvoin = Raportointikauden lopun ja alun markkina-arvojen muutos - kauden aikana tapahtuneet kassavirrat
Kassavirralla tarkoitetaan ostojen/kulujen ja myyntien/tuottojen erotusta

²⁾ Sitoutunut pääoma = Markkina-arvo raportointikauden alussa + päivittäin/kuukausittain aikapainotetut kassavirrat

³⁾ Sisältää korkorahastojen tuotot

⁴⁾ Sisältää kiinteistösijoituksiin tilastoitavien sijoitusrahastojen ja yhteissijoitusyritysten tuotot

⁵⁾ Kaikki lainat omille kiinteistöille ja rakennusaikaiset saamiset sisältyvät kiinteistösijoituksiin

Sijoitustoiminnan nettotuottoerittely ja tulos

	31.12.2009 milj. e	31.12.2008 milj. e	31.12.2007 milj. e	31.12.2006 milj. e	31.12.2005 milj. e
Suorat nettotuotot	214,0	311,2	272,8	237,6	234,1
Lainasaamiset	13,0	5,7	4,0	4,4	5,9
Joukkovelkakirjalainat	195,4	192,6	154,3	167,8	167,1
Muut rahoitusmarkkinavälineet ja talletukset	12,3	22,0	15,3	10,3	5,5
Osakkeet ja osuudet	-40,5	59,7	68,4	25,2	28,1
Kiinteistösijoitukset	38,9	34,3	32,7	30,8	27,4
Sijoituslajeille kohdistamattomat tuotot, kulut ja liikekulut	0,0	0,0	0,0	0,0	0,0
	-5,1	-3,0	-1,9	-0,9	0,0
Arvonmuutokset kirjanpidossa ¹⁾	275,3	-442,4	78,8	80,2	70,7
Osakkeet ja osuudet	249,4	-349,9	96,8	70,2	22,7
Joukkovelkakirjalainat	53,7	-58,3	-28,2	14,7	47,9
Kiinteistösijoitukset	-27,2	-34,8	9,5	-4,7	-0,2
Muut sijoitukset	-0,6	0,6	0,7	0,1	0,2
Sijoitustoiminnan nettotuotot kirjanpidossa	489,3	-131,2	351,6	317,9	304,7
Arvostuserojen muutos ²⁾	523,8	-535,9	-41,4	156,7	265,0
Osakkeet ja osuudet	380,2	-584,6	-8,6	244,4	267,1
Joukkovelkakirjalainat	139,9	62,1	-50,9	-150,6	-23,0
Kiinteistösijoitukset	7,7	-17,6	18,1	62,8	21,1
Muut sijoitukset	-4,1	4,1	0,0	0,1	-0,2
Sijoitustoiminnan nettotuotto käyvin arvoin	1 013,0	-667,1	310,3	474,6	569,7
Muut korkoerät ³⁾	3,0	-2,7	-7,1	10,5	-5,5
Vastuuvelan tuottovaatimus ⁴⁾	424,8	-38,4	353,3	350,9	258,9
Sijoitustoiminnan kirjanpidollinen tulos	67,5	-95,5	-8,8	-22,5	40,3
Sijoitustoiminnan tulos käyvin arvoin	591,2	-631,4	-50,1	134,2	305,3
Johdannaisten osuus sijoitustoiminnan nettotuotoista	-84,6	15,5	31,9	3,0	-19,4

¹⁾ Myyntivoitot ja -tappiot sekä muut kirjanpidon arvonmuutokset

²⁾ Taseen ulkopuoliset arvonmuutokset

³⁾ Sisältää mm. sellaiset tuloslaskelman erät, joita ei kirjata sijoitustoiminnan tuottoihin

⁴⁾ Vuonna 2008 täydennyskerrointa vastaavaa korkotuottovaatimusta ei lueta mukaan vastuuvelan tuottovaatimukseen

Konsernin tuloslaskelma

1 000 e		1.1.2009–31.12.2009	1.1.2008–31.12.2008
VAKUUTUSTEKNINEN LASKELMA - LAKISÄÄTEINEN ELÄKEVAKUUTUS			
Vakuutusmaksutulo	1	1 388 019	1 402 974
Sijoitustoiminnan tuotot	4	980 258	799 280
Korvauskulut			
Maksetut korvaukset	2	-1 271 927	-1 176 354
Korvausvastuun muutos			
Kokonaismuutos		-93 387	-239 995
Kannansiirron osuus		0	0
		-93 387	-239 995
Vakuutusmaksuvastuun muutos			
Kokonaismuutos		-458 643	201 628
Kannansiirron osuus		0	0
		-458 643	201 628
Liikekulut	3	-48 455	-46 829
Sijoitustoiminnan kulut	4	-491 402	-930 577
Vakuutustekninen tulos		4 463	10 127
MUU KUIN VAKUUTUSTEKNINEN LASKELMA			
Lakisääteisen eläkevakuutuksen tekninen tulos			
		4 463	10 127
Muut tuotot			
Konsernireservin vähennys		179	123
Muut		403	306
Muut kulut			
Konserniliikearvon poisto		-165	-277
Muut		-329	-242
Osuus osakkuusyhtiöiden voitosta/tappiosta		54	92
Tuloverot varsinaisesta toiminnasta			
Tilikauden vero		-4 163	-4 529
Aikaisempien tilikausien verot		828	-2 960
Laskennallisen verovelan muutos		-9	-168
Voitto varsinaisesta toiminnasta		1 262	2 473
Voitto satunnaisten erien jälkeen		1 262	2 473
Vähemmistöosuus tilikauden tuloksesta		-281	462
Tilikauden voitto		981	2 935

Konsernin tase

1 000 e		31.12.2009		31.12.2008	
VASTAAVAA					
Aineettomat hyödykkeet					
	9				
Aineettomat oikeudet		3 614		3 712	
Konserniliikearvo		236		391	
Muut pitkävaikutteiset menot		10 964	14 814	9 938	14 040
Sijoitukset					
	5				
Kiinteistösjoitukset					
	6				
Kiinteistöt ja kiinteistöosakkeet		644 461		637 114	
Lainasaamiset omistusyhteisyrityksiltä		0	644 461	803	637 918
Sijoitukset saman konsernin yrityksissä ja omistusyhteisyrityksissä					
	7				
Osakkeet ja osuudet omistusyhteisyrityksissä		4 087		4 251	
Rahoitusmarkkinavälineet ja lainasaamiset omistusyhteisyrityksiltä		0	4 087		4 251
Muut sijoitukset					
	7				
Osakkeet ja osuudet		2 164 290		1 227 677	
Rahoitusmarkkinavälineet		4 235 933		4 684 840	
Kiinnelainasaamiset	8	98 397		64 725	
Muut lainasaamiset	8	384 805		297 962	
Talletukset		110 770		78 100	
Muut sijoitukset		0	6 994 194	0	6 353 304
Jälleenvakuutustalletesaamiset		0	7 642 743	0	6 995 473
Saamiset					
	15				
Ensiluokkatoiminnasta					
Vakuutusentajilta		61 041		58 470	
Vakuutusentajilta		0	61 041	0	58 470
Jälleenvakuutustoiminnasta					
Muut saamiset			7 679		32 798
Laskennalliset verosaamiset			1 738		1 738
Muu omaisuus					
	9				
Aineelliset hyödykkeet					
Koneet ja kalusto		1 239		1 355	
Muut aineelliset hyödykkeet		0	1 239	0	1 355
Rahat ja pankkisaamiset			16 469		9 688
Muu omaisuus			92		92
Siirtosaamiset					
Korot ja vuokrat			105 433		106 296
Muut siirtosaamiset			92 700		163 095
			198 133		269 391
			7 943 947		7 383 045

Konsernin tase

1 000 e		31.12.2009		31.12.2008	
VASTATTAVAA					
Oma pääoma	10				
Pohjarahasto		841		841	
Takuupääoma		807		807	
Arvonkorotusrahas		101		101	
Vapaat rahastot		50 227		44 882	
Vapaaehtoisista varauksista ja poistoerosta omaan pääomaan siirretty osuus		4 070		4 045	
Konsernin edellisten tilikausien voitto/tappio		-12 386		-12 657	
Konsernin tilikauden voitto/tappio		981		2 935	
Tilikauden voittoon sisältyvä osuus poistoeron ja vapaaehtoisten varausten muutoksesta		-25	956	42	2 976
			44 616		43 660
Vähemmistöosuus			13 183		14 096
Konsernireservi	11		721		531
Vakuutustekninen vastuovelka	12				
Vakuutusmaksuvastuu		4 796 572		4 337 929	
Jälleenvakuuttajien osuus		0	4 796 572	0	4 337 929
Korvausvastuu		2 991 524		2 898 137	
Jälleenvakuuttajien osuus		0	2 991 524	0	2 898 137
			7 788 095		7 236 066
Pakolliset varaukset					
Eläkevaraus			107		200
Velat	15				
Lainat rahoituslaitoksilta	13		45 573		54 498
Laskennallinen verovelka	11/14		1 596		1 587
Muut velat			39 154		23 695
	15		86 324		79 780
Siirtovelat			10 901		8 713
			7 943 947		7 383 045

Konsernin epäsuora rahoituslaskelma

1 000 e	2009	2008
Liiketoiminnan rahavirta		
Voitto (tappio) varsinaisesta toiminnasta/voitto (tappio) ennen satunnaisia eriä	1 262	2 473
Oikaisut		
Vakuutusteknisen vastuuvelan muutos	552 030	38 367
Sijoitusten arvonalentumiset ja arvonorotukset	-244 602	347 567
Pakollisten varausten muutos	-93	200
Pakollisen vastuuvajauksen muutos		
Suunnitelman mukaiset poistot	19 317	18 873
Muut tuotot ja kulut, joihin ei liity maksua		
Muut oikaisut	-24 621	63 697
Rahavirta ennen käyttö pääoman muutosta	303 292	471 177
Käyttö pääoman muutos:		
Lyhytaikaisten korottomien liikesaamisten lisäys (-)/vähennys (+)	93 807	-91 465
Lyhytaikaisten korottomien velkojen lisäys (+)/vähennys (-)	17 648	-2 512
Liiketoiminnan rahavirta ennen rahoituseriä ja veroja	414 747	377 200
Maksetut korot ja maksut muista liiketoiminnan rahoituskuluista	-2 934	-3 853
Maksetut välittömät verot	-3 364	-7 490
Rahavirta ennen satunnaisia eriä	408 449	365 857
Liiketoiminnan rahavirta	408 449	365 857
Investointien rahavirta		
Investoinnit sijoituksiin (pl. rahavarat)	-418 900	-305 275
Luovutustulot sijoituksista (pl. rahavarat)	30 873	-52 279
Vähemmistöosuuden lisäys/vähennys	-1 193	-2 720
Aineettomien ja aineellisten hyödykkeiden sekä muun omaisuuden investoinnit ja luovutustulot (netto)	-3 498	-1 214
Investointien rahavirta	-392 719	-361 488
Rahoituksen rahavirta		
Lainojen nostot		
Lainojen takaisinmaksut	-8 925	-3 587
Oman pääoman lisäys/vähennys	0	1 624
Maksetut osingot/takuupääoman korot ja muu voitonjako	-25	-11
Rahoituksen rahavirta	-8 950	-1 973
Rahavarojen muutos	6 781	2 396
Rahavarat tilikauden alussa	9 688	7 292
Rahavarat tilikauden lopussa	16 469	9 688

Tuloslaskelman liitteet

1. Vakuutusmaksutulo

1 000 e	2009		2008	
Ensilvakuutus				
TyEL:n mukainen perusvakuutus				
Työnantajan osuus	961 739		992 430	
Työntekijän osuus	254 151	1 215 889	246 662	1 239 092
TyEL:n mukainen lisäeläkevakuutus		1 939		2 077
YEL:n vähimmäisturvan mukainen vakuutus		170 155		161 767
YEL:n mukainen lisäeläkevakuutus		36		37
YEL:n mukainen lisäeläkevakuutus		1 388 019		1 402 974
Valtion eläkerahastoon suoritettava siirtymämaksu(-)		0		0
Jälleenvakuutus		0		0
Vakuutusmaksutulo ennen jälleenvakuuttajien osuutta		1 388 019		1 402 974
Jälleenvakuuttajien osuus (-)		0		0
Vakuutusmaksutulo		1 388 019		1 402 974
Luottotappiot vakuutusmaksusaamisista				
TyEL		-10 710		-3 703
YEL		-2 913		-2 752
		-13 623		-6 455

2. Maksetut korvaukset

1 000 e	2009		2008	
Ensilvakuutus				
Maksettu eläkkeensaajille				
TyEL:n mukainen perusvakuutus		902 130		804 274
TyEL:n mukainen lisäeläkevakuutus		12 201		12 280
YEL:n vähimmäisturvan mukainen vakuutus		195 587		170 676
YEL:n mukainen lisäeläkevakuutus		1 158	1 111 076	1 117
Maksettu/saatu vastuunjakokorvauksia				
TyEL-eläkkeet		176 789		179 761
YEL-eläkkeet		48 267		46 753
Osuus työttömyysvakuutusrahaston (TVR) vakuutusmaksusta ja palkattomien aikojen perusteella karttuneiden eläkeosien kustannustenjaosta		-51 994		-34 296
YEL:n valtion osuus		-22 638		-13 178
VEKL:n valtion korvaus		-15	150 409	-6
				179 033
Jälleenvakuutus		0		0
Korvaustoiminnon hoitokulut		8 690		8 040
Työkyvyn ylläpitotoiminnon hoitokulut		1 752		934
Maksetut korvaukset ennen jälleenvakuuttajien osuutta		1 271 927		1 176 354
Jälleenvakuuttajien osuus (-)		0		0
Maksetut korvaukset yhteensä		1 271 927		1 176 354

3. Liikekulut sekä henkilöstöä ja toimielinten jäseniä koskevat liitetiedot

3.1 Kokonaisliikekulut toiminnoittain

1 000 e	2009	2008
Maksetut korvaukset		
Korvaustoiminnan hoitokulut	8 690	8 039
Työkyvyn ylläpitotoiminnan hoitokulut	1 752	934
	10 442	8 973
Liikekulut	48 455	46 829
Sijoitustoiminnan kulut		
Kulut kiinteistösjoiuksista	1 737	2 265
Kulut muista sijoituksista	4 860	4 119
	6 597	6 383
Muut kulut	494	519
Yhteensä	65 988	62 705

3.2 Tuloslaskelman erä liikekulut

1 000 e	2009	2008
Vakuutusten hankintamenot		
Ensivakuutuksen palkkiot	70	211
Muut vakuutusten hankintamenot	11 533	11 789
	11 603	12 000
Vakuutusten hoitokulut	21 782	18 399
Hallintokulut		
Lakisääteiset maksut		
ETK:n kustannusosuus	5 054	5 478
Oikeushallintomaksu	382	325
VVV:n valvontamaksu	214	229
Muut erät	0	-85
	5 651	5 947
Hallintokulut	9 419	10 483
Yhteensä	48 455	46 829

3.3 Henkilöstöä ja toimielinten jäseniä koskevat liitetiedot

3.3.1 Henkilöstökulut

1 000 e	2009	2008
Palkat ja palkkiot	10 066	8 599
Eläkekulut	2 008	1 545
Muut henkilösivukulut	783	743
Yhteensä	12 856	10 886

3.3.2 Johdon palkat ja palkkiot, eläkesitoumukset, rahalainat ja niiden ehdot sekä vakuudet ja vastuusitoumukset

1 000 e		2009	2008
Toimitusjohtaja ja varatoimitusjohtaja			
Palkat ja palkkiot		391	360
Eläkesitoumukset	Toimitusjohtajan eläkeikä on 63 vuotta. Varatoimitusjohtajan eläke-edut ovat lakisääteiset.		
Annetut rahalainat ja niiden ehdot	Ei annettu rahalainoja		
Annetut vakuudet ja vastuusitoumukset	Ei annettu vakuuksia ja vastuusitoumuksia		
Hallitus ja hallituksen varajäsenet			
Palkat ja palkkiot		478	455
Annetut rahalainat ja niiden ehdot	Ei annettu rahalainoja		
Annetut vakuudet ja vastuusitoumukset	Ei annettu vakuuksia ja vastuusitoumuksia		
Hallintoneuvosto			
Palkat ja palkkiot		72	65
Annetut rahalainat ja niiden ehdot	Ei annettu rahalainoja		
Annetut vakuudet ja vastuusitoumukset	Ei annettu vakuuksia ja vastuusitoumuksia		

3.3.3 Henkilöstön keskimääräinen luku tilikauden aikana

	2009	2008
Konttorihenkilöstö	193	188
Myyntihenkilöstö	-	-
Kiinteistöhenkilöstö	-	-

3.4 Tilintarkastajan palkkiot eriteltyinä toimeksiantoryhmittäin

1 000 e	2009	2008
Tilintarkastus	109	97
Tilintarkastuslain 1§:n 1:n momentin 2 kohdassa tarkoitettut toimeksiannot	6	6
Veroneuvonta	6	22
Muut palvelut	0	0
Yhteensä	121	125

4.1 Sijoitustoiminnan nettotuoton erittely

1 000 e	2009		2008	
Sijoitustoiminnan tuotot				
Tuotot sijoituksista omistusyhteisyrityksiin				
Osinkotuotot	0		0	
Korkotuotot, euroa	0		0	
Muut tuotot, euroa	0	0	0	0
Tuotot kiinteistösijoituksista omistusyhteisyrityksiin				
Osinkotuotot	0		0	
Korkotuotot	10		20	
Muut tuotot	0	10	0	20
Tuotot kiinteistösijoituksista muihin yrityksiin				
Osinkotuotot	0		0	
Korkotuotot	201		551	
Muut tuotot	79 509	79 710	80 192	80 743
Tuotot muista sijoituksista				
Osinkotuotot	41 691		59 330	
Korkotuotot	228 835		229 500	
Muut tuotot	229 033	499 559	233 407	522 237
Yhteensä		579 279		602 999
Arvonalentumisten palautukset		309 873		46 026
Myyntivoitot		91 106		150 254
Yhteensä		980 258		799 280
Sijoitustoiminnan kulut				
Kulut kiinteistösijoituksista				
Omistusyhteisyritykset	0		0	
Muut yritykset	-32 213	-32 213	-35 076	-35 076
Kulut muista sijoituksista		-314 275		-279 165
Korkokulut ja muut vieraan pääoman kulut				
Omistusyhteisyritykset	0		0	
Muut	-2 916	-2 934	-3 853	-3 853
Yhteensä		-349 422		-318 094
Arvonalentumiset ja poistot				
Arvonalentumiset	-65 271		-393 593	
Rakennusten suunnitelmapoistot	-16 476	-81 747	-16 357	-409 950
Myyntitappiot		-60 233		-202 533
Yhteensä		-491 402		-930 577
Sijoitustoiminnan nettotuotto ennen arvon- korotuksia ja niiden oikaisua		488 856		-131 297
Sijoitusten arvonkorotus	0		0	
Sijoitusten arvonkorotuksen oikaisu	0	0	0	0
Sijoitustoiminnan nettotuotto tuloslaskelmassa		488 856		-131 297

Taseen liitteet

5.1 Sijoitusten käypä arvo ja arvostusero

1 000 e	2009 Jäljellä oleva hankintameno	2009 Kirjanpitoarvo	2009 Käypä arvo
Sijoitukset			
Kiinteistösjoitukset			
Kiinteistöt	546 538	546 639	715 212
Kiinteistöosakkeet omistusyhteisyrityksissä	1 197	1 197	1 462
Muut kiinteistöosakkeet	96 625	96 625	105 689
Lainasaamiset omistusyhteisyrityksiltä	0	0	0
	644 360	644 461	822 364
Sijoitukset omistusyhteisyrityksissä			
Osakkeet ja osuudet	4 087	4 087	4 087
Rahamarkkinavälineet	0	0	0
Lainasaamiset	0	0	0
	4 087	4 087	4 087
Muut sijoitukset			
Osakkeet ja osuudet	2 164 290	2 164 290	2 643 518
Rahoitusmarkkinavälineet	4 235 933	4 235 933	4 376 240
Kiinnelainasaamiset	98 397	98 397	98 397
Muut lainasaamiset	384 805	384 805	384 805
Talletukset	110 770	110 770	110 770
Muut sijoitukset	0	0	0
	6 994 194	6 994 194	7 613 730
	7 642 642	7 642 743	8 440 181
Rahoitusmarkkinavälineiden jäljellä oleva hankintameno sisältää			
Korktuotoiksi (+) tai niiden vähennykseksi (-) jaksotettua nimellisarvon ja hankintamenoerotusta	5 034		
Indeksiin sidottujen lainojen tuottoa	0	5 034	
Kirjanpitoarvo sisältää			
Tuloutettuja arvonkorotuksia		0	
Muita arvonkorotuksia		101	
		101	
Arvostusero (käyvän arvon ja kirjanpitoarvon erotus)			797 439

5.2 Ei-suojaavien johdannaisten arvostusero

1 000 e

2009

941

5.1 Sijoitusten käypä arvo ja arvostusero

1 000 e	2008 Jäljellä oleva hankintameno	2008 Kirjanpitoarvo	2008 Käypä arvo
Sijoitukset			
Kiinteistösijoitukset			
Kiinteistöt	552 825	552 926	710 411
Kiinteistöosakkeet omistusyhteisyrityksissä	1 176	1 176	1 569
Muut kiinteistöosakkeet	83 012	83 012	94 398
Lainasaamiset omistusyhteisyrityksiltä	803	803	803
	637 817	637 918	807 181
Sijoitukset omistusyhteisyrityksissä			
Osakkeet ja osuudet	4 251	4 251	4 251
Rahamarkkinavälineet	0	0	0
Lainasaamiset	0	0	0
	4 251	4 251	4 251
Muut sijoitukset			
Osakkeet ja osuudet	1 227 677	1 227 677	1 288 707
Rahoitusmarkkinavälineet	4 684 840	4 684 840	4 715 896
Kiinnelainasaamiset	64 725	64 725	64 725
Muut lainasaamiset	297 962	297 962	297 962
Talletukset	78 100	78 100	78 100
Muut sijoitukset	0	0	0
	6 353 304	6 353 304	6 445 390
	6 995 372	6 995 473	7 256 822
Rahoitusmarkkinavälineiden jäljellä oleva hankintameno sisältää			
Korkuotoiksi (+) tai niiden vähennykseksi (-) jaksotettua nimellisarvon ja hankintamenoerotusta	18 514		
Indeksiin sidottujen lainojen tuottoa	0	18 514	
Kirjanpitoarvo sisältää			
Tuloutettuja arvonkorotuksia		0	
Muita arvonkorotuksia		101	
		101	
Arvostusero (käyvän arvon ja kirjanpitoarvon erotus)			261 349

5.2 Ei-suojaavien johdannaisten arvostusero

1 000 e	2008
	12 317

6. Kiinteistösijoitukset

1 000 e	2009 Kiinteistöt ja kiinteistö- osakkeet	2009 Lainasaamiset omistusyhteys- yrityksiltä
Hankintameno 1.1.	806 495	803
Edellisenä vuonna loppuun poistetut	-1 164	
Lisäykset	26 058	0
Vähennykset	-1 317	-803
Siirrot erien välillä	-18	0
Hankintameno 31.12.	830 054	0
Kertyneet poistot 1.1.	-102 976	
Edellisenä vuonna loppuun poistetut	1 164	
Vähennysten ja siirtojen kertyneet poistot	-115	
Tilikauden poistot	-14 916	
Kertyneet poistot 31.12.	-116 843	
Arvonalentumiset 1.1.	-66 506	
Vähennysten ja siirtojen arvonalentumiset	0	
Tilikauden arvonalentumiset	-3 896	
Arvonalentumisten palautukset	1 550	
Arvonalentumiset 31.12.	-68 851	
Arvonkorotukset 1.1.	101	
Lisäykset	0	
Vähennykset	0	
Siirrot erien välillä	0	
Arvonkorotukset 31.12.	101	
Kirjanpitoarvo 31.12	644 461	0
Omassa käytössä olevat kiinteistöt ja kiinteistöosakkeet		
Jäljellä oleva hankintameno	10 579	
Kirjanpitoarvo	10 579	
Käypä arvo	10 631	

7. Sijoitukset omistusyhteisyrityksissä

1 000 e	2009
Osakkeet ja osuudet omistusyhteisyrityksissä	
Hankintameno 1.1.	4 251
Lisäykset	36
Vähennykset	-200
Siirrot erien välillä	0
Hankintameno 31.12.	4 087
Kirjanpitoarvo 31.12.	4 087

7.1 Sijoitukset omistusyhteisyrityksissä

1 000 e	Kotipaikka	Osuus osakkeista %	Oma pääoma	Tilikauden voitto/tappio
Osakkeet ja osuudet				
Oirabi Oy	Espoo	50,00	10	0
Suomen Metsäsijoitus Oy	Espoo	25,00	16 297	144
Vakuutusneuvonta Aura Oy	Espoo	33,33	12	0
Vakuutusneuvonta Pohja Oy	Espoo	33,33	12	0
Yhteensä			16 332	145

7.2 Muut sijoitukset, osakkeet ja osuudet

Osakkeet ja osuudet	Osuus osakkeista %	Määrä	Kirjanpitoarvo	Käypä arvo
Kotimaiset yhtiöt, noteeratut				
Aldata Solution	2,04	1 400 000	644	644
Alma Media	2,48	1 852 800	5 665	13 859
Amer Sports	1,33	1 614 500	11 002	11 302
Cargotec	1,10	708 865	12 455	13 688
Finnair	1,78	2 276 444	8 537	8 537
Fiskars	0,71	579 291	3 226	6 152
Fortum	0,19	1 700 000	16 577	32 249
HKScan	1,91	1 029 640	8 083	8 083
Ilkka-Yhtymä	0,63	162 617	956	1 265
Kemira	1,48	2 295 625	17 683	23 852
Kesko	1,04	1 019 858	18 986	23 538
Kone	0,43	1 110 000	19 660	33 256
Lassila & Tikanoja	5,09	1 974 240,00	13 650	31 568
Metso	0,22	326 277	7 516	8 036
Nokia	0,05	1 835 400	16 372	16 372
Nokian Renkaat	1,03	1 280 000	8 768	21 760
Pöyry	2,98	1 760 000	12 247	19 659
Ponsse	3,36	939 500	6 548	6 548
Ramirent	0,50	545 000	2 095	3 728
Stockmann	1,48	1 067 678	17 607	20 286
Suominen Yhtymä	5,41	1 283 850	2 041	2 041
Tekla	4,56	1 029 000	2 369	6 534
Tieto	2,12	1 530 000	20 926	22 185
Uponor	1,85	1 356 500	9 179	20 348
UPM-Kymmene	0,20	1 032 300	8 589	8 589
Vacon	3,82	584 500	4 092	15 606
Wulff-Yhtiöt	5,30	350 000	1 120	1 120
YIT	1,40	1 785 000	21 234	25 793
Yhteensä			277 827	406 597
Kotimaiset yhtiöt, noteeraamattomat				
Arek Oy	7,00	980 000	980	980
Fibox Oy Ab	5,10	2 187	514	514
Fingrid Oyj	4,51	150	5 046	5 046
Fit Biotech Oy	11,22	500 000	500	500
Moventas Oy	1,52	97 414	974	974
NetHawk Oyj	1,98	511 100	532	532
Satel Oy	12,63	625	1 709	1 944
Sato Oyj	5,06	2 295 540	13 964	17 446
Seligson & Co Oyj	11,97	150 667	979	979
Tapiola Pankki Oy	7,32	3 535	7 811	7 811
TA-Yhtymä Oy	14,53	237 414	566	566
Vakuutusosakeyhtiö Garantia	4,93	2 960	2 048	2 048
Muut			3 718	5 371
Yhteensä			39 341	44 711

7.2 Muut sijoitukset, osakkeet ja osuudet

Osakkeet ja osuudet	Osuus osakkeista %	Määrä	Kirjanpitoarvo	Käypä arvo	Kotivaltio
Ulkomaiset yhtiöt, noteeratut					
Aceryg	0,92	1 800 000	16 866	19 876	Iso-Britannia
Adidas	0,26	550 000	18 834	20 774	Saksa
Austevoll Seafood	0,93	1 716 000	6 313	7 464	Norja
Avon Products	0,29	1 250 000	19 298	27 332	Yhdysvallat
ABB	0,09	2 050 000	21 320	27 553	Sveitsi
Bayer	0,07	540 000	21 784	30 218	Saksa
Bkw Fmb Energie	0,40	212 500	11 530	11 530	Sveitsi
BASF	0,08	760 000	19 616	33 030	Saksa
Cermaq	0,60	555 400	3 747	3 747	Norja
Coca-Cola	0,02	550 000	18 707	21 762	Yhdysvallat
E.ON	0,06	1 130 000	26 814	33 030	Saksa
Ekornes	1,82	671 300	9 706	9 706	Norja
Electricite De France	0,04	770 000	28 392	32 001	Ranska
EDF Energies Nouvelles	0,40	312 500	11 253	11 253	Ranska
Fred Olsen Energy	0,75	500 000	13 373	13 373	Norja
Fresenius Medical Care	0,11	335 000	11 772	12 375	Saksa
Gamesa Corp Tecnologica	0,49	1 200 000	14 142	14 142	Espanja
Getinge	0,58	1 300 000	14 505	17 283	Ruotsi
Heineken	0,17	850 000	21 193	28 275	Alankomaat
Hennes & Mauritz	0,11	800 000	23 399	31 011	Ruotsi
Hochtief	0,50	350 000	10 487	18 743	Saksa
Loreal	0,05	325 000	18 436	25 350	Ranska
Modern Times Group	1,04	600 000	14 562	20 829	Ruotsi
Munters	2,49	1 870 950	8 504	8 504	Ruotsi
MAN	0,28	390 000	15 347	21 232	Saksa
Nestle	0,02	640 000	16 391	21 655	Sveitsi
Novartis	0,02	630 000	21 568	23 992	Sveitsi
Novozymes	0,48	259 165	8 385	18 806	Tanska
Orkla	0,23	2 353 570	8 787	16 121	Norja
Partners Group	0,35	94 465	5 126	8 316	Sveitsi
Petroleum Geo-Services	1,65	3 275 000	23 584	26 239	Norja
Roche Holding	0,03	211 000	21 238	25 003	Sveitsi
Salzgitter	0,32	195 000	10 172	13 346	Saksa
Sandvik	0,28	3 300 000	22 971	27 811	Ruotsi
Seadrill	0,25	1 000 000	15 451	17 831	Bermuda
Siemens	0,05	500 000	23 533	32 105	Saksa
Sika	0,40	8 500	7 167	9 253	Sveitsi
Statoil	0,04	1 120 000	16 018	19 539	Norja
Svenska Handelsbanken	0,14	850 000	13 083	16 930	Ruotsi
Symrise	1,18	1 400 000	18 174	20 972	Saksa
Syngenta	0,12	115 000	17 405	22 533	Sveitsi
SBM Offshore	0,44	719 130	9 906	9 906	Alankomaat
SKF	0,32	1 300 000	11 370	15 673	Ruotsi
Telenor	0,12	2 000 000	12 550	19 530	Norja
TeliaSonera	0,10	4 500 000	20 322	22 815	Ruotsi
Tesco	0,06	4 450 000	19 179	21 446	Iso-Britannia
Teva Pharmaceutical Industries	0,07	690 000	23 465	26 908	Yhdysvallat
Thermo Fisher Scientific	0,13	520 000	16 208	17 214	Yhdysvallat
Yara International	0,38	1 100 000	21 554	34 948	Norja
Yhteensä			783 511	989 286	
Ulkomaiset yhtiöt, noteeraamattomat					
Yhteensä			24	24	

7.2 Muut sijoitukset, osakkeet ja osuudet

Osakkeet ja osuudet	Kirjanpitoarvo	Käypä arvo	Kotivaltio
Sijoitusrahastot			
db x-trackers - MSCI Emerging Market TRN Index ETF	71 698	80 576	Saksa
db x-trackers - MSCI USA TRN Index ETF	69 798	71 214	Saksa
db x-trackers MSCI Pacific Ex Japan	20 450	21 144	Saksa
Aktia Emerging Market Local Cur-D	10 004	11 038	Suomi
Aventum Aasia REIT Plus	3 805	3 805	Suomi
Aventum Global Reit	8 079	8 079	Suomi
BlueBay Emerging Market Select Bond Fund	36 771	41 881	Luxemburg
BlueBay High Yield Enhanced Fund	37 986	46 099	Luxemburg
Fondita Nordic Micro Cap B	25 214	30 785	Suomi
Fourton Odysseus	31 573	35 367	Suomi
Fourton Stamina	28 434	32 141	Suomi
Pictet Local Currency EMD I share class	10 000	11 018	Luxemburg
Stone Harbor Emer Mkts Local Ccy Debt	20 413	21 286	Irlanti
Tapiola Aasia-Tyynimeri	7 062	11 346	Suomi
Tapiola Eurooppa	14 976	18 151	Suomi
Tapiola High Yield	31 796	43 084	Suomi
Tapiola Hyvinvointi	17 138	17 138	Suomi
Tapiola Itä-Eurooppa	2 024	3 132	Suomi
Tapiola Kehittyvät Markkinat	16 462	34 959	Suomi
Tapiola Kiinteistö	13 700	13 700	Suomi
Tapiola Trendi	18 378	18 378	Suomi
Tapiola Tulevaisuus	12 721	12 721	Suomi
Tapiola USA	13 152	13 152	Suomi
Vanguard Emerging Markets Stock Index	100 000	143 238	Irlanti
Vanguard European Stock Index	2 249	3 204	Irlanti
Vanguard US 500 Stock Index	91 215	103 767	Irlanti
Vanguard-Japan STK IND EUR	35 043	35 043	Irlanti
Wegelin Lux Equity Active Indexing World	53 676	53 676	Luxemburg
Yhteensä	803 816	939 120	

7.2 Muut sijoitukset, osakkeet ja osuudet

Osakkeet ja osuudet	Kirjanpitoarvo	Käypä arvo	Kotivaltio
Pääomasijoitusrahastot			
Aberdeen European Shopping Property Fund SICAV	2 441	2 441	Luxemburg
Aberdeen Property Funds SICAV Pan-Nordic	10 046	10 046	Luxemburg
Altor Fund II (No. 1) Limited Partnership	3 292	3 292	Jersey
Altor Fund III	1 352	1 352	Jersey
Apax Europe VII - B, L.P.	10 323	10 323	Iso-Britannia
AXA LBO Fund IV FCPR	6 400	6 400	Ranska
AXA Secondary Fund IV L.P.	4 143	4 143	Jersey
Bio Fund Ventures II Ky	667	667	Suomi
Bio Fund Ventures III Ky	848	848	Suomi
Bowmark Capital Partners IV, L.P.	1 024	1 024	Iso-Britannia
Bridgepoint Europe III, L.P.	5 549	5 549	Iso-Britannia
Bridgepoint Europe IV F L.P.	797	797	Iso-Britannia
Capman Equity VII A L.P.	3 485	3 837	Guernsey
Capvis Equity III L.P.	2 705	2 705	Jersey
Charterhouse Capital Partners VIII LP No. 1.2	4 440	4 440	Iso-Britannia
Eqvitec Technology Fund II Ky	3 001	3 001	Suomi
European Added Value Fund, L.P.	10 776	10 776	Iso-Britannia
European Fund Investments II Limited Partnership	766	766	Iso-Britannia
Exilion Real Estate I Ky	6 257	6 257	Suomi
Finnmezzanine Rahasto III A Ky	563	563	Suomi
Gresham 4A	2 180	2 180	Iso-Britannia
HealthCap IV Bis L.P.	903	903	Yhdysvallat
Ibersuizas Capital Fund II, L.P.	3 309	3 875	Guernsey
Indigo Capital V L.P.	4 955	4 955	Iso-Britannia
Industri Kapital 2000 Limited Partnership XI	1 388	1 563	Jersey
Industri Kapital 2004 Limited Partnership I	3 445	3 445	Jersey
Industri Kapital 2007 Limited Partnership III	6 209	6 648	Jersey
Industrie & Finance Investissements 2 FCPR	2 894	2 894	Ranska
ING Real Estate European Industrial Fund C.V.	19 395	19 395	Alankomaat
Lindsay Goldberg III L.P.	2 448	2 448	Yhdysvallat
MB Equity Fund III Ky	1 492	1 492	Suomi
MGP Europe Fund III	4 224	4 224	Iso-Britannia
Nexit INFOCOM II L.P.	2 747	2 747	Guernsey
Nordic Mezzanine Fund II Limited Partnership	741	741	Iso-Britannia
Nordic Mezzanine Fund III Limited Partnership	819	819	Guernsey
Partners Group Secondary L.P.	3 170	3 216	Yhdysvallat
Partners Group U.S. Venture 2004, L.P.	3 816	3 816	Yhdysvallat
Paul Capital Top Tier Investments III, L.P.	3 780	3 780	Yhdysvallat
Paul Capital Top Tier Investments IV, L.P.	1 930	1 930	Yhdysvallat
PBW II Real Estate Fund S.A.	14 729	14 729	Luxemburg
Rockspring PanEuropean Limited Partnership	16 113	16 113	Iso-Britannia
Tapiola KR I Ky	50 370	50 370	Suomi
Tapiola KR IV Ky	5 307	5 307	Suomi
The Fourth Cinven Fund (No. 4) Limited Partnership	9 938	9 938	Iso-Britannia
TPG Partners VI, LP	3 322	3 322	Yhdysvallat
Muut	11 269	13 703	
Yhteensä	259 771	263 781	
Muut sijoitukset, osakkeet ja osuudet yhteensä	2 164 290	2 643 518	

8. Muut sijoitukset

8.1 Muut lainasaamiset erittely vakuuden mukaan:

1 000 e	2009	2008
Pankkitakaus	257 345	196 061
Takausvakuutus	57 590	39 009
Vakuutuskirja	9	0
Muu vakuus	35 531	29 893
Jäljellä oleva hankintameno yhteensä	350 475	264 964
Ei vakuudelliset jäljellä oleva hankintameno yhteensä	34 330	32 998
	384 805	297 962

8.2 Eläkelainasaamisten yhteismäärä

1 000 e	2009	2008
Muut kiinnelainasaamiset	131	147
Muut lainasaamiset	315 436	232 694
Jäljellä oleva hankintameno yhteensä	315 567	232 842

8.3 Pääomalainojen yhteismäärä

1 000 e	2009	2008
Muut lainasaamiset	1 570	1 583
Jäljellä oleva hankintameno yhteensä	1 570	1 583

9. Aineettomien ja aineellisten hyödykkeiden muutokset

1 000 e	2009 Aineettomat oikeudet ja pitkä- vaikutteiset menot	2009 Konserni liikearvo	2009 Kalusto
Hankintameno 1.1.	18 989	1 331	7 549
Edellisenä vuonna loppuun poistetut	-2	-556	
Lisäykset	3 211	10	200
Vähennykset	0	-10	0
Siirrot erien välillä	0	0	-28
Hankintameno 31.12.	22 198	775	7 721
Kertyneet poistot 1.1.	-5 340	-939	-6 193
Edellisenä vuonna loppuun poistetut	2	556	
Vähennysten ja siirtojen kertyneet poistot	0	0	115
Tilikauden poistot	-2 283	-155	-403
Kertyneet poistot 31.12.	-7 620	-538	-6 481
Kirjanpitoarvo 31.12.	14 578	236	1 239

10.1 Oman pääoman muutokset

1 000 e	1.1.2009	Lisäykset	Vähennykset	31.12.2009
Pohjarahasto	841	0	0	841
Takuupääoma	807	0	0	807
Arvonkorotusrahasto	101	0	0	101
Varmuusrahasto	47 487	2 690		50 177
Käyttörahaso	60	15	-25	50
Vapaaehtoisista varauksista ja poistoerosta omaan pääomaan siirretty osuus	4 045	25		4 070
Edellisten tilikausien voitto/tappio ennen laskentakäytännön muutosta	-14 282			
Laskentakäytännön muutoksen vaikutus ¹⁾	1 624			
Konsernin edellisten tilikausien voitto/tappio	-12 657	271	0	-12 386
Konsernin tilikauden voitto/tappio	2 935	981	-2 935	981
Tilikauden voittoon sisältyvä osuus poistoeron ja vapaaehtoisten varausten muutoksesta	42	-67		-25
	2 976	914	-2 935	956
Oman pääoman muutokset yhteensä	43 660	3 916	-2 960	44 616

10.2 Arvonkorotusrahaston erittely

1 000 e	31.12.2009
Arvonkorotusrahasto 1.1.	101
Lisäykset	0
Arvonkorotusten peruutukset	0
Arvonkorotusrahasto 31.12.	101
Josta käyttöomaisuuteen liittyvää	101

10.3 Oman pääoman jakautuminen ehdotetun voitonjaon jälkeen

1 000 e	31.12.2009
Takuuosuuden omistajien osuus:	
Takuupääoma	807
Ehdotettu voitonjako takuupääoman omistajille	0
Takuuosuuden omistajien osuus	807
Vakuutuskenottajien osuus ehdotetun voitonjaon jälkeen	43 809

10.4 Laskelma voitonjakokelpoisista varoista

1 000 e	2009
Tilikauden voitto/tappio	956
+ Muu vapaa oma pääoma tasanimikkeittäin	
Varmuusrahasto	50 177
Vararahasto	0
Käyttörahaso	50
Muut vapaat rahastot	0
Vapaaehtoisista varauksista ja poistoerosta omaan pääomaan siirretty osuus	4 070
Muu vapaa pääoma yhteensä	54 298
- Taseen osoittama tappio	0
- Määrä, joka konserniin kuuluvien yhteisöjen tilinpäätössiirroista on konsernitiilinpäätöksessä merkitty omaan pääomaan	-4 070
Voitonjakokelpoiset varat yhteensä	51 183

¹⁾ Vuodesta 2009 alkaen on negatiivisesta poistoerosta johtuvat laskennalliset verosaamiset kirjattu konsernituloslaskelmassa ja -taseessa. Vuosi 2008 on saatettu vertailukelpoiseksi vuoden 2009 kanssa.

11. Tilinpäätössiirtojen kertymä ja konsernireservin muutokset

1 000 e	2009
Poistoero	
Kertynyt poistoero 1.1.	5 590
Lisäykset	0
Vähennykset	0
Kertynyt poistoero 31.12.	5 590
Asuintalovaraus 1.1.	515
Lisäykset	34
Vähennykset	0
Asuintalovaraus 31.12.	550
Vapaaehtoiset varaukset yhteensä	550
Tilinpäätössiirtojen kertymä yhteensä	6 140
Jaettu	
Omaan pääomaan	-4 070
Vähemmistöosuuteen	-473
Laskennalliseen verovelkaan	-1 596
Verokanta	26 %
Konsernireservi	
Konsernireservi 1.1.	531
Lisäykset	368
Vähennykset	-179
Konsernireservi 31.12.	721

12.1 Vakuutustekninen vastuuelka

1 000 e	2009	2008
Vakuutusmaksuvastuu		
Vastaiset eläkkeet	4 284 604	4 100 638
Osittamaton lisävakuutusvastuu	548 331	490 409
Ositettu lisävakuutusvastuu	18 600	12 700
Osaketuottosidonnainen lisävakuutusvastuu	-54 964	-265 818
Vakuutusmaksuvastuu yhteensä	4 796 572	4 337 929
Korvausvastuu		
Alkaneet eläkkeet	2 707 285	2 595 163
Tasointuvastuu	284 238	302 974
Korvausvastuu yhteensä	2 991 524	2 898 137
Vakuutustekninen vastuuelka yhteensä	7 788 095	7 236 066

12.2 TVYL 6.luvun 14§:n mukaiset lisäedut

1 000 e	2009	2008
Ositettu lisävakuutusvastuu 1.1.	12 700	19 600
Tilivuonna maksetut asiakashyvitykset (-)	-12 700	-19 600
Siirto ositettuun lisävakuutusvastuuseen (+)	18 600	12 700
Ositettu lisävakuutusvastuu 31.12.	18 600	12 700

13. Pakolliset varaukset

1 000 e	2009	2008
Eläkkeitä varten tehdyt varaukset	107	200

14.1 Laskennalliset verosaamiset

1 000 e	2009	2008
Negatiivisesta poistoerosta johtuva laskennallinen verosaaminen	1 738	1 738

14.2 Laskennalliset verovelat

1 000 e	2009	2008
Poistoeron ja varausten jaosta aiheutunut laskennallinen verovelka	1 596	1 587

15. Saamiset ja velat

15.2 Saamisten erittely osakkuusyrietykset

1 000 e	2009	2008
Saamiset omistusyhteisyrietyksiltä		
Muut saamiset	0	1
	0	1
Saamiset yhteistoimintayrietyksiltä		
Muut saamiset	1 235	3 867
	1 235	3 867
Saamiset muut		
Muut saamiset	772	38
	772	38

15.3 Velkojen erittely osakkuusyrietykset

1 000 e	2009	2008
Velat yhteistoimintayrietyksille		
Muut velat	12 613	3 588
	12 613	3 588

15.4 Siirtovelkojen erittely

1 000 e	2009	2008
Ennakkoon maksetut vakuutusmaksut	2 650	3 062
Velat henkilöstölle	2 317	1 897
Johdannaisten arvostustappio	4 748	2 455
Muut siirtovelat	1 186	1 300
	10 901	8 713

16. Vakuuksia ja vastuusitoumuksia koskevat liitetiedot

16.1 Vakuudet

1 000 e	2009 Vakuudet/pantit/ takaukset yms sitoumukset	2009 Velan määrä	2008 Vakuudet/pantit/ takaukset yms sitoumukset	2008 Velan määrä
Omien velkojen vakuudeksi				
Kiinteistökiinnitykset	198 616	53 751	214 270	54 453
Omien velkojen vakuudeksi	10 194	0	0	0
Pantit, johdannaissopimusten vakuudeksi	0	0	0	0
Takaukset	10 194	0	0	0

16.2 Taseeseen sisällyttömät vastuusitoumukset ja vastuut

1 000 e	2009	2008
JOHDANNAISSOPIMUKSET		
Osakejohdannaiset		
Myyntitermiinit		
Toteutusarvo	107 285	0
Kohde-etuuskien käyvät arvot	0	0
Valuuttajohdannaiset		
Termiini- ja futuurisopimukset, avoimet		
Kohde-etuus	223 958	238 709
Käypä arvo	0	12 088
Osakejohdannaiset		
Termiini- ja futuurisopimukset, avoimet		
Kohde-etuus	107 285	0
Käypä arvo	0	0
Muut johdannaissopimukset		
Koronvaihtosopimukset, avoimet		
Ostetut		
Kohde-etuus	75 000	12 000
Käypä arvo	0	229
Koronvaihtosopimukset, avoimet		
Asetetut		
Kohde-etuus	10 000	0
Käypä arvo	941	0
Leasingvastuut		
Alkaneella tilikaudella maksettava määrä	5	0
Seuraavina vuosina maksettava määrä	0	0
Arvonlisäverovastuut		
Arvonlisäverotuksen ryhmäkisteröintiin liittyen		
Osakkuusyritykset	6	0
Yhteistoimintayritykset	-75	763
	-69	763
Arvonlisäverolain 33§:n mukainen vähennysten palautusvelvollisuus	17 542	23 949
Muut vastuusitoumukset		
Merkintäsitoumukset	334 407	388 569
Ostositoumukset	72 894	18 500

Emoyhtiöllä on yhteistyösopimus Tapiola-ryhmän yhtiöiden kanssa palveluiden tuottamisesta ajalla 1.1.2009-31.12.2012.

17. Lähipiirilainat (VYL 8 luku 11 §)

Yhtiöllä ei ole rahalainoja, vastuuta eikä vastuusitoumuksia vakuutusyhtiön tai vakuutusyhtiön konsernin lähipiiriin kuuluville.

17.1 Lähipiiriliiketoimet (KPA 2 luku 7 b §)

Yhtiöllä ei ole lähipiiriliiketoimia, jotka olisi tehty muita kuin tavanomaisia kaupallisia ehtoja noudattaen.

Tytäryritykset ja osakkuusyrietykset 31.12.2009

TYTÄRYRITYKSET		Kotipaikka	Omistusosuus
1 Oy	Business Park Mankkaa 2	Espoo	100,0 %
2 Oy	Business Park Mankkaa Tornio 1	Espoo	100,0 %
3 Oy	Elkes	Espoo	100,0 %
4 Kiinteistö Oy	Espoon Jänismäki	Espoo	100,0 %
5 Asunto Oy	Espoon Punakaneli	Espoo	100,0 %
6 Kiinteistö Oy	Espoon Viirikuja 1	Espoo	100,0 %
7 Kiinteistö Oy	F-Medi II	Espoo	90,0 %
8 Kiinteistö Oy	FMO Tapiola	Espoo	100,0 %
9 Kiinteistö Oy	Hauki	Helsinki	100,0 %
10 Kiinteistö Oy	Helsingin Aleksis Kiven katu 11	Espoo	63,2 %
11 Kiinteistö Oy	Helsingin Hämeentie 109-111	Espoo	76,0 %
12 Asunto Oy	Helsingin Linnankoskenkatu 4	Helsinki	100,0 %
13 Asunto Oy	Helsingin Puuskakuja 23	Helsinki	100,0 %
14 Asunto Oy	Helsingin Puuskarinne 7	Helsinki	100,0 %
15 Kiinteistö Oy	Helsingin Suvilahdenkatu 2	Espoo	90,6 %
16 Kiinteistö Oy	Helsinki-Vantaa Logistics Center	Espoo	70,0 %
17 Kiinteistö Oy	Helsingin Erottajankulma	Espoo	100,0 %
18 Kiinteistö Oy	Hertsikka	Espoo	100,0 %
19 Kiinteistö Oy	Jyväskylän Kolmikulma	Jyväskylä	100,0 %
20 Asunto Oy	Jyväskylän Schaumanin Puistotie 19	Jyväskylä	100,0 %
21 Asunto Oy	Jyväskylän Suuruspääntie 8	Jyväskylä	100,0 %
22 Kiinteistö Oy	Järvenkynnys	Espoo	100,0 %
23 Asunto Oy	Järvenpään Kartanontie 15	Järvenpää	100,0 %
24 Kiinteistö Oy	Kasarmintorin Kauppakeskus	Espoo	100,0 %
25 Asunto Oy	Kotkan Kirkkokatu	Kotka	100,0 %
26 Kiinteistö Oy	Kouvolan Kauppalankatu 13	Espoo	100,0 %
27 Kiinteistö Oy	Kouvolan Mikko	Espoo	100,0 %
28 Kiinteistö Oy	Kouvolan Tapiola	Espoo	54,0 %
29 Kiinteistö Oy	Kulonpohja	Espoo	100,0 %
30 Kiinteistö Oy	Kuopion Kauppakatu 26-30	Kuopio	100,0 %
31 Kiinteistö Oy	Kuparitalo 1	Espoo	100,0 %
32 Kiinteistö Oy	Kyttälän Keskus	Tampere	81,3 %
33 Asunto Oy	Lahden Purserinsaari	Lahti	100,0 %
34 Asunto Oy	Lapinniemen Majakka	Tampere	100,0 %
35 Oy	Lappeenrannan Kulmatalo	Lappeenranta	100,0 %
36 Asunto Oy	Lappeenrannan Pikisaarenranta	Lappeenranta	100,0 %
37 Kiinteistö Oy	Melkonkatu 8	Espoo	86,7 %
38 Kiinteistö Oy	Mäntsälän Keskustie 1	Espoo	100,0 %
39 Kiinteistö Oy	Oulun Cinematori	Espoo	70,0 %
40 Asunto Oy	Oulun Hallituskatu 25	Oulu	100,0 %
41 Kiinteistö Oy	Oulun Hotellitori	Espoo	70,0 %
42 Kiinteistö Oy	Oulun Kirkkokatu 21	Espoo	100,0 %
43 Oy	Possesif	Espoo	100,0 %
44 Kiinteistö Oy	Quartetto E	Espoo	100,0 %
45 Kiinteistö Oy	Rauman Hakunintie 12	Espoo	100,0 %
46 Kiinteistö Oy	Rauman Hakunintie 26	Espoo	100,0 %
47 Kiinteistö Oy	Robert Huberin tie 7	Espoo	100,0 %
48 Asunto Oy	Rovaniemen Lapintapiola	Rovaniemi	100,0 %
49 Kiinteistö Oy	Sanomala II	Espoo	80,0 %
50 Oy	Simonkentän Hotelli-kiinteistö	Espoo	60,0 %
51 Asunto Oy	Tapiolan Caritas	Oulu	100,0 %
52 Kiinteistö Oy	Tapiolankynnys	Espoo	100,0 %
53 Ky	Tapra	Espoo	100,0 %
54 Asunto Oy	Turun Itäinen Rantakatu 68	Turku	100,0 %
55 Kiinteistö Oy	Turun Ovakonkatu 2	Turku	100,0 %
56 Asunto Oy	Turun Purserinpuisto	Turku	100,0 %
57 Kiinteistö Oy	Valimontie 27	Espoo	100,0 %
58 Kiinteistö Oy	Vantaan Hakintie	Espoo	70,0 %
59 Asunto Oy	Vantaan Martintieeri	Vantaa	100,0 %
60 Kiinteistö Oy	Vantaan Rajatorpantie 8	Espoo	100,0 %
OSAKKUUSYRITYKSET		Kotipaikka	Omistusosuus
1 Oy	Suomen Metsäsijoitus	Helsinki	25,0 %
2 Oy	Vakuutusneuvonta Aura	Espoo	33,3 %
3 Oy	Vakuutusneuvonta Pohja	Espoo	33,3 %
4 Oy	Oirabi	Espoo	50,0 %
5 Oy	Glasnost	Espoo	33,3 %
6 Oy	Kampintorni	Espoo	50,0 %
7 Oy	Pohja-yhtymä	Espoo	27,3 %

Ehdotus voiton käyttämisestä

Hallitus ehdottaa, että tilikauden voitto 1 557 014,00 euroa käytetään seuraavasti:

Varmuusrahastoon siirretään	1 457 000,00
Käyttörahaan siirretään	100 014,00

Mikäli hallituksen ehdotus voiton käyttämisestä hyväksytään, jakautuu yhtiön oma pääoma seuraavasti:

Pohjarahasto	840 939,63
Takuupääoma	807 302,05
Varmuusrahasto	51 633 996,32
Käyttörahaan	150 248,86
	<hr/>
	53 432 486,86

Toimintakertomuksen ja tilinpäätöksen 31.12.2009 allekirjoitukset

Espoossa 4. päivänä maaliskuuta 2010

Harri Miettinen

Aarne Hallama

Eeva-Liisa Inkeroinen

Kajja Kallinen

Asmo Kalpala

Jari Karlson

Timo Lindholm

Arto Olkkonen

Heli Puura

Jari Saine

Ann Selin

Penna Urrila

Satu Huber
toimitusjohtaja

Tilinpäätösmerkintä

Suoritetusta tilintarkastuksesta on tänään annettu kertomus.

Espoossa 18. päivänä maaliskuuta 2010

PricewaterhouseCoopers Oy
KHT-yhteisö

Juha Tuomala
KHT

Tilintarkastuskertomus

Keskinäinen Eläkevakuutusyhtiö Tapiolan yhtiökokoukselle

Olemme tarkastaneet Keskinäinen Eläkevakuutusyhtiö Tapiolan kirjanpidon, tilinpäätöksen, toimintakertomuksen ja hallinnon tilikaudelta 1.1.–31.12.2009. Tilinpäätös sisältää sekä konsernin että emoyhtiön taseen, tuloslaskelman, rahoituslaskelman ja liitetiedot.

Hallituksen ja toimitusjohtajan vastuu

Hallitus ja toimitusjohtaja vastaavat tilinpäätöksen ja toimintakertomuksen laatimisesta ja siitä, että ne antavat oikeat ja riittävät tiedot Suomessa voimassa olevien tilinpäätöksen ja toimintakertomuksen laatimista koskevien säännösten ja määräysten mukaisesti. Hallitus vastaa kirjanpidon ja varainhoidon valvonnan asianmukaisesta järjestämisestä ja toimitusjohtaja siitä, että kirjanpito on lain mukainen ja että varainhoito on luotettavalla tavalla järjestetty.

Tilintarkastajan velvollisuudet

Tilintarkastajan tulee suorittaa tilintarkastus Suomessa noudatettavan hyvän tilintarkastustavan mukaisesti ja sen perusteella antaa lausunto tilinpäätöksestä, konsernitilinpäätöksestä ja toimintakertomuksesta. Hyvä tilintarkastustapa edellyttää ammattieettisten periaatteiden noudattamista ja tilintarkastuksen suunnittelua ja suorittamista siten, että saadaan kohtuullinen varmuus siitä, että tilinpäätöksessä tai toimintakertomuksessa ei ole olennaisia virheellisyksiä ja että emo-

yhtiön hallintoneuvoston ja hallituksen jäsenet ja toimitusjohtaja ovat toimineet vakuutusyhtiölain ja työeläkeyhtiöistä annetun lain mukaisesti.

Tilintarkastustoimenpiteillä tulisi varmistua tilinpäätöksen ja toimintakertomuksen lukujen ja muiden tietojen oikeellisuudesta. Toimenpiteiden valinta perustuu tilintarkastajan harkintaan ja arvioihin riskeistä, että tilinpäätöksessä on väärinkäytöksestä tai virheestä johtuva olennainen virheellisyys. Tarvittavia tarkastustoimenpiteitä suunniteltaessa arvioidaan myös tilinpäätöksen laadintaan ja esittämiseen liittyvää sisäistä valvontaa. Lisäksi arvioidaan tilinpäätöksen ja toimintakertomuksen yleistä esittämistapaa, tilinpäätöksen laatimisperiaatteita sekä johdon tilinpäätöksen laadinnassa soveltamia arvioita.

Tilintarkastus on toteutettu Suomessa noudatettavan hyvän tilintarkastustavan mukaisesti. Käsitksemme mukaan olemme suorittaneet tarpeellisen määrän tarkoitukseen soveltuvia tarkastustoimenpiteitä lausuntoamme varten.

Lausunto

Lausuntonamme esitämme, että tilinpäätös ja toimintakertomus antavat Suomessa voimassa olevien tilinpäätöksen ja toimintakertomuksen laatimista koskevien säännösten ja määräysten mukaisesti oikeat ja riittävät tiedot konsernin sekä emoyhtiön toiminnan tuloksesta ja taloudellisesta asemasta. Toimintakertomuksen ja tilinpäätöksen tiedot ovat ristiriidattomia.

Espoossa 18. päivänä maaliskuuta 2010

PricewaterhouseCoopers Oy
KHT-yhteisö

Juha Tuomala
KHT

Hallintoneuvoston lausunto

Perehdyttyään tilinpäätökseen, konsernitilinpäätökseen ja tilintarkastuskertomukseen vuodelta 2009 hallintoneuvosto ehdottaa, että tilinpäätös ja konsernitilinpäätös vahvistetaan ja hallituksen ehdotus voiton käyttämisestä hyväksytään.

Espoossa 22.3.2010

Hannu Anttila
hallintoneuvoston
puheenjohtaja